

**UCHWAŁA NR XXXIV/355/2022  
RADY GMINY ŁODYGOWICE**

z dnia 1 września 2022 r.

**w sprawie uchwalenia zmiany studium uwarunkowań i kierunków zagospodarowania przestrzennego  
gminy Łodygowice w rejonie cmentarza w sołectwie Łodygowice przy ulicy Ks. A. Wąchala**

Na podstawie art. 18 ust. 2 pkt. 5 ustawy z dnia 8 marca 1990 r. o samorządzie gminnym (t.j. Dz. U. z 2022 r. poz. 559 z późn. zm.) oraz art. 12 ust. 1 w związku z art. 27 ustawy z dnia 27 marca 2003 r. o planowaniu i zagospodarowaniu przestrzennym (Dz. U. z 2022 r. poz. 503)

**Rada Gminy Łodygowice uchwała:**

**§ 1. 1.** Zmianę studium uwarunkowań i kierunków zagospodarowania przestrzennego gminy Łodygowice, przyjętego Uchwałą Nr XXV/288/2013 Rady Gminy Łodygowice z dnia 25 czerwca 2013 r. zmienionego Uchwałą Nr XXVI/269/2021 Rady Gminy Łodygowice z dnia 14 października 2021 r., zwaną dalej zmianą studium.

2. Granice obszaru objętego zmianą studium określono na załącznikach do niniejszej uchwały, o których mowa w ust. 3 pkt. 2.

3. Integralnymi częściami uchwały są:

- 1) Część tekstowa zmiany studium, stanowiąca **Załącznik Nr 1** do niniejszej uchwały;
- 2) Część graficzna zmiany studium, stanowiąca **Załącznik Nr 2** do niniejszej uchwały;
- 3) Część testowa zmiany studium (tekst jednolity), stanowiąca **Załącznik Nr 3** do niniejszej uchwały;
- 4) Część graficzna zmiany studium (rysunki jednolite), na którą składają się:
  - a) **Załącznik Nr 4** – Rysunek Nr 3: Uwarunkowania rozwoju przestrzennego,
  - b) **Załącznik Nr 5** – Rysunek Nr 4: Kierunki zagospodarowania przestrzennego;
- 5) **Załącznik Nr 6** - Rozstrzygnięcie o sposobie rozpatrzenia uwag do projektu zmiany studium;
- 6) **Załącznik Nr 7** – Dane przestrzenne.

**§ 2.** Wykonanie uchwały powierza się Wójtowi Gminy Łodygowice.

**§ 3.** Uchwała wchodzi w życie z dniem podjęcia.

Przewodniczący Rady Gminy

**Czesław Wandzel**

## WÓJT GMINY ŁODYGOWICE



### ZMIANA STUDIUM UWARUNKOWAŃ I KIERUNKÓW ZAGOSPODAROWANIA PRZESTRZENNEGO GMINY ŁODYGOWICE

#### **Załącznik Nr 1**

do Uchwały Nr XXXIV/355/2022 Rady Gminy Łodygowice z dnia 1 września 2022 r. w sprawie zmiany studium uwarunkowań i kierunków zagospodarowania przestrzennego gminy Łodygowice w rejonie cmentarza w sołectwie Łodygowice przy ulicy Ks. A. Wąchala – **część tekstowa**

Łodygowice, wrzesień 2022 r.

W części tekstowej STUDIUM UWARUNKOWAŃ I KIERUNKÓW ZAGOSPODAROWANIA PRZESTRZENNEGO GMINY ŁODYGOWICE, przyjętym Uchwałą Nr XXV/288/2013 Rady Gminy Łodygowice z dnia 25 czerwca 2013 r. zmienionego uchwałą nr XXVI/269/2021 Rady Gminy Łodygowice z dnia 14 października 2021 r., w ROZDZIALE I. WPROWADZENIE, w punkcie 1, w rozdziale II Uwarunkowania rozwoju w punkcie 2.3.1, w punkcie 2.8, w rozdziale III Kierunku rozwoju w punkcie 3.2, w rozdziale IV *Uzasadnienie przyjętych rozwiązań i synteza ustaleń studium* w punkcie 4 wprowadza się następujące zmiany:

1. W rozdziale I. *Wprowadzenie w punkcie 1. Wprowadzenie* dodaje się nową treść:

(...)

Podstawą prawną do przystąpienia do sporządzenia zmiany studium uwarunkowań i kierunków zagospodarowania przestrzennego gminy Łodygowice jest uchwała nr XXV/257/2021 Rady Gminy Łodygowice z dnia 19 sierpnia 2021 r. w sprawie przystąpienia do sporządzenia zmiany studium uwarunkowań i kierunków zagospodarowania przestrzennego gminy Łodygowice w rejonie cmentarza w sołectwie Łodygowice przy ulicy Ks. A. Wąchala.

(...)

2. W rozdziale II *Uwarunkowania rozwoju w punkcie 2.3.1. Uwarunkowania planistyczne* dodaje się nową treść:

(...)

9.	Uchwała Nr XXX/305/2022 Rady Gminy Łodygowice z dnia 3 marca 2022 r.	Dz. Urz. Woj. Śląskiego poz. 1606 z dnia 3 marca 2022 r.	„Miejscowy plan zagospodarowania przestrzennego gminy Łodygowice w rejonie cmentarza w sołectwie Łodygowice przy ulicy Księdza Marszałka”	Rejon cmentarza w sołectwie Łodygowice przy ulicy Księdza Marszałka	Ustawa z dnia 27 marca 2003 r. o planowaniu i zagospodarowaniu przestrzennym (t. j. Dz. U. z 2021 r. poz. 741 z późn. zm.)
----	----------------------------------------------------------------------	----------------------------------------------------------	-------------------------------------------------------------------------------------------------------------------------------------------	---------------------------------------------------------------------	----------------------------------------------------------------------------------------------------------------------------

(...)

3. W rozdziale II *Uwarunkowania rozwoju punkcie 2.8 Potrzeby i możliwości rozwoju gminy* dodaje się nową treść:

(...)

- poszerzenie terenu cmentarza w sołectwie Łodygowice przy ulicy Ks. A. Wąchala.

(...)

4. W rozdziale III *Kierunku rozwoju* w punkcie 3.2 *Kierunki i wskaźniki dotyczące zagospodarowania oraz użytkowania terenów*, w tym *tereny wyłączone spod zabudowy* w tabeli 18 *Kierunki i wskaźniki dotyczące zagospodarowania oraz użytkowania terenów* w punkcie 16 *ZC – teren cmentarza, funkcja dopuszczalna* dodaje się nową treść:

(...)

Dla działki 2587/6:

- kaplica, dom pogrzebowy

(...)

5. W rozdziale IV *Uzasadnienie przyjętych rozwiązań i synteza ustaleń studium* w punkcie 4 *Uzasadnienie przyjętych rozwiązań i synteza ustaleń studium* dodaje się nową treść:

(...)

Prace nad zmianą studium uwarunkowań i kierunków zagospodarowania przestrzennego gminy Łodygowice w rejonie cmentarza w sołectwie Łodygowice przy ulicy Ks. A. Wąchala są prowadzone w trybie ustawy z dnia 27 marca 2003 r. o planowaniu i zagospodarowaniu przestrzennym (Dz. U. z 2022 r. poz. 503) na podstawie Uchwały Nr XXV/257/2021 Rady Gminy Łodygowice z dnia 19 sierpnia 2021 r. w sprawie przystąpienia do sporządzenia zmiany studium uwarunkowań i kierunków zagospodarowania przestrzennego gminy Łodygowice w rejonie cmentarza w sołectwie Łodygowice przy ulicy Ks. A. Wąchala.

Obszar objęty uchwałą o przystąpieniu do sporządzenia zmiany dotyczy obszaru, którego granicę określa załącznik graficzny nr 1 do w/w uchwały (działka ewidencyjna nr 2587/6). Podjęte prace planistyczne nie obejmują opracowania nowego studium, tylko dotyczą wprowadzenia zmiany w zakresie powiększenia terenu cmentarza przy ulicy Ks. A. Wąchala w Łodygowicach z uwagi na niewystarczającą powierzchnię grzebalną. Stroną wnioskującą jest gmina Łodygowice. Zgodnie z opracowaniem pn. „Opinia geotechniczna określająca warunki geologiczno-inżynierskie i hydrogeologiczne działki nr 2587/6 położonej w Łodygowicach w zakresie lokalizacji cmentarza” (Bielsko-Biała, październik 2021 rok) nie ma przeciwwskazań do projektu rozbudowy cmentarza, polegającego na utworzeniu kwater grzebalnych i grobowców (ukształtowanie terenu oraz warunki gruntowo-wodne i geotechniczne przedstawiono jako sprzyjające).

W zapisach przedmiotowej zmiany studium w terenie cmentarza dla działki ewidencyjnej 2587/6 dopuszczono dodatkowo obiekty budowlane takie jak kaplica bądź dom pogrzebowy.

Obszar gminy Łodygowice jest pokryty miejscowymi planami zagospodarowania przestrzennego. Podjęcie niniejszej zmiany studium uwarunkowań i kierunków zagospodarowania przestrzennego będzie stanowić podstawę do zmiany miejscowego planu zagospodarowania przestrzennego gminy w granicy opracowania zmiany studium.

Na podstawie Rozporządzenia Ministra Infrastruktury z dnia 28 kwietnia 2004 r. w sprawie zakresu projektu studium uwarunkowań i kierunków zagospodarowania przestrzennego gminy (Dz. U. z 2004 r. Nr 118, poz. 1233) oraz ustawy z dnia 27 marca 2003 r. o planowaniu i zagospodarowaniu przestrzennym (Dz. U. z 2003 r. poz. 503) wprowadzono formę, jak i treści zgodnie z wymogami prawnymi.

Zgodnie z procedurą planistyczną ukazało się ogłoszenie o przystąpieniu do sporządzenia zmiany studium uwarunkowań i kierunków zagospodarowania przestrzennego gminy Łodygowice w rejonie cmentarza w sołectwie Łodygowice przy ulicy ks. A. Wąchala. Również na tablicach ogłoszeń i na stronie internetowej zamieszczono obwieszczenie o przystąpieniu do sporządzenia ww. zmiany studium. Wójt Gminy Łodygowice zawiadomił na piśmie o podjęciu uchwały instytucje i organy właściwe do uzgadniania i opiniowania projektu zmiany studium. Uzgodniono zakres i stopień szczegółowości prognozy oddziaływania na środowisko. Następnie Wójt Gminy Łodygowice rozpatrzył złożone wnioski oraz sporządził projekt zmiany studium wraz z prognozą oddziaływania na środowisko.

W projekcie zmiany studium poszerzono obszar cmentarza o powierzchnię działki ewidencyjnej nr 2587/6 o powierzchni ok. 0,19 ha powierzchni.

Projekt zmiany studium uwarunkowań i kierunków zagospodarowania przestrzennego gminy Łodygowice w rejonie cmentarza w sołectwie Łodygowice przy ulicy Ks. A. Wachala przekazano właściwym organom i instytucjom do uzgodnień oraz zaopiniowania. Projekt zmiany studium był przedmiotem wyłożenia do publicznego wglądu w dniach od 18.07.2022 r. do 08.08.2022 r. Dyskusja publiczna nad rozwiązaniami przyjętymi w projekcie zmiany studium odbyła się w dniu 19.07.2022 r., a uwagi do projektu były zbierane do dnia 29.08.2022 r. W wyznaczonym terminie nie wpłynęły uwagi do niniejszej zmiany studium.

Sporządzona zmiana studium zawiera problematykę określoną w art. 10 ustawy z dnia 27 marca 2003 r. o planowaniu i zagospodarowaniu przestrzennym (Dz. U. z 2022 r. poz. 503).

Studium uwarunkowań i kierunków zagospodarowania przestrzennego gminy Łodygowice w rejonie cmentarza w sołectwie Łodygowice przy ulicy Ks. A. Wąchala nie jest aktem prawa miejscowego, a dokumentem określającym politykę przestrzenną gminy, w tym lokalne zasady zagospodarowania przestrzennego. Kierunki rozwoju gminy określone w studium stanowić będą wytyczne koordynacyjne dla prowadzenia dalszych prac, w szczególności sporządzania zmian w miejscowych planach zagospodarowania przestrzennego.

6. W rozdziale V *Materiały źródłowe* w punkcie 5 *Materiały źródłowe* dodaje się nową treść:

(...)

Opinia geotechniczna określająca warunki geologiczno-inżynierskie i hydrogeologiczne działki nr 2587/6 położonej w Łodygowicach w zakresie lokalizacji cmentarza, Bielsko-Biała, 2021 r.



(...)

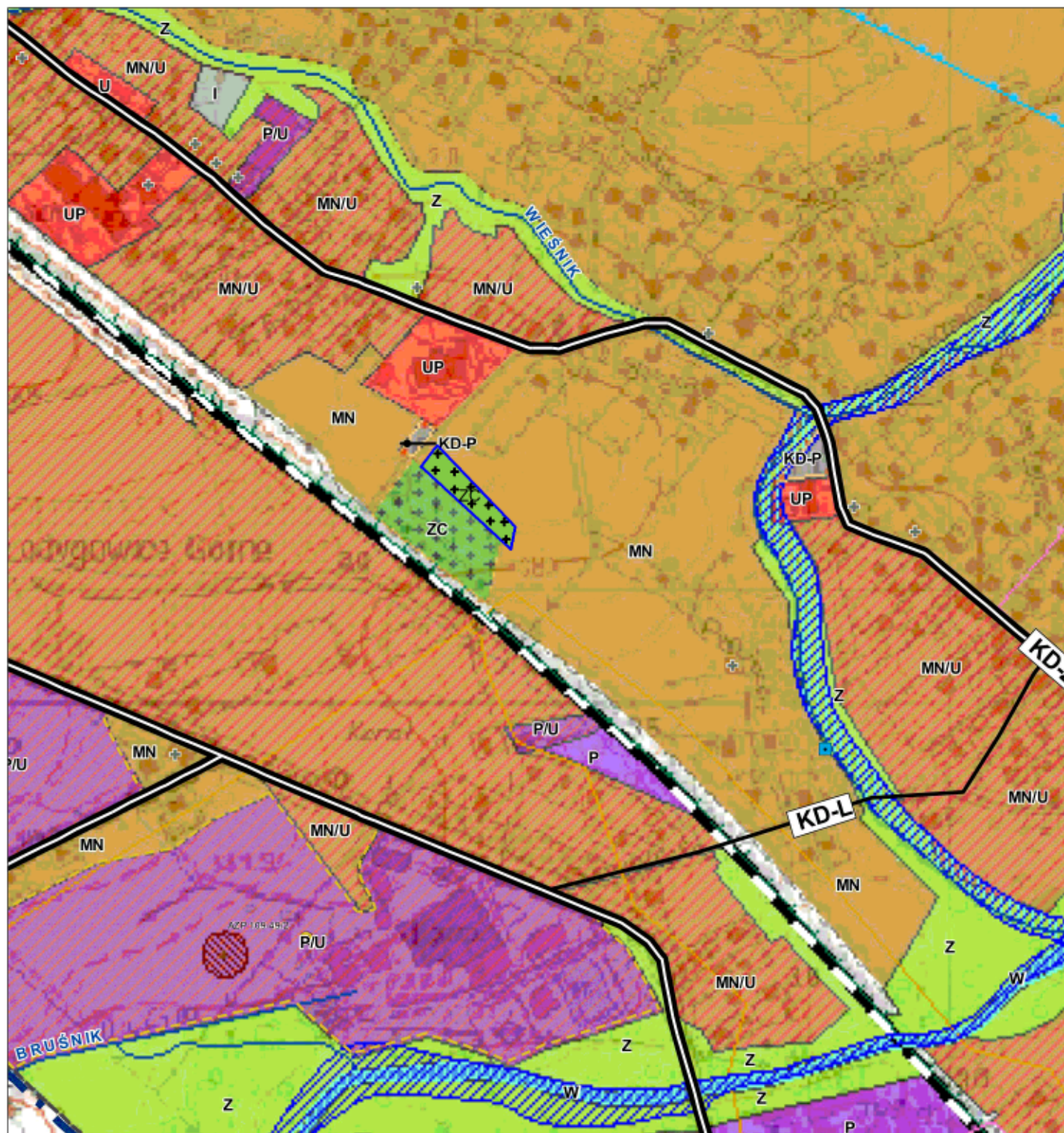
# ZMIANA STUDIUM UWARUNKOWAŃ I KIERUNKÓW ZAGOSPODAROWANIA PRZESTRZENNEGO GMINY ŁODYGOWICE

SKALA 1:5000

**ZAŁĄCZNIK NR 2**  
do uchwały nr XXXIV/355/2022  
Rady Gminy Łodygowice  
z dnia 1 września 2022 r.

Legenda zmiany studium

-  Granica opracowania zainy studium
-  ZC - teren cmentarza



## STUDIUM UWARUNKOWAŃ I KIERUNKÓW ZAGOSPODAROWANIA PRZESTRZENNEGO GMINY ŁODYGOWICE

Legenda

- |                                                                                                                                                                                                                                                                                                                                                                                                                                                                                                                                                                                                                                                                                                                                                                                                                                                                                                                                                                                                                                                                                                                                                                                                                                                                                                                                                                                                                                                                                                                                                                                                                                                                                                                                                                                                                                                                                                                                                                                                                                                                                                                                                                                                                                                                                                                                                                                                                                                                                                                                                                                                                                                                                                                                                                                                                                                                                                                                                                                                                                                                                                                                                                                                                                                                                                                                                                                                                                                                                                                                                                                                                                                                                                                                                                                                                                                                                                                                                                                                                                                                                                                                                                                                                                                                                                         |                                                                                                                                                                                                                                                                                                                                                                                                                                                                                                                                                                                                                                                                                                                                                                                                                                                                                                                                                                                                                                                                                                                                                                                                                                                                                                                                                                                                                                                                                                                                                                                                                                                                                                                                                                                                                                                                                                                                                                                                                                                                                                                                                                                                                                                                                                                                                                                                                                                                                               |
|---------------------------------------------------------------------------------------------------------------------------------------------------------------------------------------------------------------------------------------------------------------------------------------------------------------------------------------------------------------------------------------------------------------------------------------------------------------------------------------------------------------------------------------------------------------------------------------------------------------------------------------------------------------------------------------------------------------------------------------------------------------------------------------------------------------------------------------------------------------------------------------------------------------------------------------------------------------------------------------------------------------------------------------------------------------------------------------------------------------------------------------------------------------------------------------------------------------------------------------------------------------------------------------------------------------------------------------------------------------------------------------------------------------------------------------------------------------------------------------------------------------------------------------------------------------------------------------------------------------------------------------------------------------------------------------------------------------------------------------------------------------------------------------------------------------------------------------------------------------------------------------------------------------------------------------------------------------------------------------------------------------------------------------------------------------------------------------------------------------------------------------------------------------------------------------------------------------------------------------------------------------------------------------------------------------------------------------------------------------------------------------------------------------------------------------------------------------------------------------------------------------------------------------------------------------------------------------------------------------------------------------------------------------------------------------------------------------------------------------------------------------------------------------------------------------------------------------------------------------------------------------------------------------------------------------------------------------------------------------------------------------------------------------------------------------------------------------------------------------------------------------------------------------------------------------------------------------------------------------------------------------------------------------------------------------------------------------------------------------------------------------------------------------------------------------------------------------------------------------------------------------------------------------------------------------------------------------------------------------------------------------------------------------------------------------------------------------------------------------------------------------------------------------------------------------------------------------------------------------------------------------------------------------------------------------------------------------------------------------------------------------------------------------------------------------------------------------------------------------------------------------------------------------------------------------------------------------------------------------------------------------------------------------------------------|-----------------------------------------------------------------------------------------------------------------------------------------------------------------------------------------------------------------------------------------------------------------------------------------------------------------------------------------------------------------------------------------------------------------------------------------------------------------------------------------------------------------------------------------------------------------------------------------------------------------------------------------------------------------------------------------------------------------------------------------------------------------------------------------------------------------------------------------------------------------------------------------------------------------------------------------------------------------------------------------------------------------------------------------------------------------------------------------------------------------------------------------------------------------------------------------------------------------------------------------------------------------------------------------------------------------------------------------------------------------------------------------------------------------------------------------------------------------------------------------------------------------------------------------------------------------------------------------------------------------------------------------------------------------------------------------------------------------------------------------------------------------------------------------------------------------------------------------------------------------------------------------------------------------------------------------------------------------------------------------------------------------------------------------------------------------------------------------------------------------------------------------------------------------------------------------------------------------------------------------------------------------------------------------------------------------------------------------------------------------------------------------------------------------------------------------------------------------------------------------------|
| <p><b>GRANICE OBRĘBÓW</b></p> <ul style="list-style-type: none"> <li> GRANICE OBRĘBÓW</li> </ul> <p><b>PODSTAWOWY UKŁAD KOMUNIKACYJNY</b></p> <ul style="list-style-type: none"> <li> DROGI KRAJOWE</li> <li> DROGI POWIATOWE</li> <li> DROGI GMINNE</li> <li> DROGI POLNE</li> <li> LINIA KOLEJOWA</li> </ul> <p><b>DOMINUJĄCY SPOSÓB ZAGOSPODAROWANIA TERENU</b></p> <ul style="list-style-type: none"> <li> TEREN ZAGOSPODAROWANIA MIESZKANIOWO-BUDOWLANOŚCIOWEGO</li> <li> TEREN ZAGOSPODAROWANIA LETNISKOWEGO</li> <li> TEREN ZAGOSPODAROWANIA WISLAKOWEGO</li> <li> TEREN ZAGOSPODAROWANIA WILKOWEGO</li> <li> TEREN ZAGOSPODAROWANIA WILKOWEGO</li> <li> TEREN ZAGOSPODAROWANIA WILKOWEGO</li> <li> TEREN ZAGOSPODAROWANIA WILKOWEGO</li> <li> TEREN ZAGOSPODAROWANIA WILKOWEGO</li> <li> TEREN ZAGOSPODAROWANIA WILKOWEGO</li> <li> TEREN ZAGOSPODAROWANIA WILKOWEGO</li> <li> TEREN ZAGOSPODAROWANIA WILKOWEGO</li> <li> TEREN ZAGOSPODAROWANIA WILKOWEGO</li> <li> TEREN ZAGOSPODAROWANIA WILKOWEGO</li> <li> TEREN ZAGOSPODAROWANIA WILKOWEGO</li> <li> TEREN ZAGOSPODAROWANIA WILKOWEGO</li> <li> TEREN ZAGOSPODAROWANIA WILKOWEGO</li> <li> TEREN ZAGOSPODAROWANIA WILKOWEGO</li> <li> TEREN ZAGOSPODAROWANIA WILKOWEGO</li> <li> TEREN ZAGOSPODAROWANIA WILKOWEGO</li> <li> TEREN ZAGOSPODAROWANIA WILKOWEGO</li> <li> TEREN ZAGOSPODAROWANIA WILKOWEGO</li> <li> TEREN ZAGOSPODAROWANIA WILKOWEGO</li> <li> TEREN ZAGOSPODAROWANIA WILKOWEGO</li> <li> TEREN ZAGOSPODAROWANIA WILKOWEGO</li> <li> TEREN ZAGOSPODAROWANIA WILKOWEGO</li> </ul> | <p><b>OCHRONA ŚRODOWISKA</b></p> <ul style="list-style-type: none"> <li> GRANICA PARKU KRAJOWOZAGRODOWEGO</li> <li> GRANICA OBLASU WILKOWEGO</li> <li> OBLAS OCHRONY</li> </ul> <p><b>OCHRONA DZIEDZICTWA KULTUROWEGO I ZABYTEKÓW</b></p> <ul style="list-style-type: none"> <li> ZABYTEK ARCHITEKTURY</li> <li> ZABYTEK ARCHITEKTURY</li> <li> STREFA "Y" SPOŁECZNO-ROZWOJOWA</li> <li> STREFA "E" PODROZWOJOWA</li> <li> STREFA "R" HISTORYCZNEGO KRAJOWEGO</li> <li> STANOWISKA ARCHEOLOGICZNE</li> <li> STANOWISKA ARCHEOLOGICZNE</li> </ul> <p><b>OBSZARY NATURALNYCH ZAGROZEŃ GEOLOGICZNYCH</b></p> <ul style="list-style-type: none"> <li> OŚWIĘCZA - NIEMITYWNE</li> </ul> <p><b>GŁÓWNY ZBIORNIK WÓD PODZIEMNYCH</b></p> <ul style="list-style-type: none"> <li> DOLINARSKI SÓL</li> <li> ZBIORNIK WÓD PODZIEMNYCH</li> <li> WÓD WÓD</li> </ul> <p><b>SIĘĆ GAZOWA</b></p> <ul style="list-style-type: none"> <li> GAZOWA ŚRODOPADAJĄCA</li> </ul> <p><b>SIĘĆ ELEKTROENERGETYCZNA</b></p> <ul style="list-style-type: none"> <li> LINIA ELEKTROENERGETYCZNA</li> </ul> |
|---------------------------------------------------------------------------------------------------------------------------------------------------------------------------------------------------------------------------------------------------------------------------------------------------------------------------------------------------------------------------------------------------------------------------------------------------------------------------------------------------------------------------------------------------------------------------------------------------------------------------------------------------------------------------------------------------------------------------------------------------------------------------------------------------------------------------------------------------------------------------------------------------------------------------------------------------------------------------------------------------------------------------------------------------------------------------------------------------------------------------------------------------------------------------------------------------------------------------------------------------------------------------------------------------------------------------------------------------------------------------------------------------------------------------------------------------------------------------------------------------------------------------------------------------------------------------------------------------------------------------------------------------------------------------------------------------------------------------------------------------------------------------------------------------------------------------------------------------------------------------------------------------------------------------------------------------------------------------------------------------------------------------------------------------------------------------------------------------------------------------------------------------------------------------------------------------------------------------------------------------------------------------------------------------------------------------------------------------------------------------------------------------------------------------------------------------------------------------------------------------------------------------------------------------------------------------------------------------------------------------------------------------------------------------------------------------------------------------------------------------------------------------------------------------------------------------------------------------------------------------------------------------------------------------------------------------------------------------------------------------------------------------------------------------------------------------------------------------------------------------------------------------------------------------------------------------------------------------------------------------------------------------------------------------------------------------------------------------------------------------------------------------------------------------------------------------------------------------------------------------------------------------------------------------------------------------------------------------------------------------------------------------------------------------------------------------------------------------------------------------------------------------------------------------------------------------------------------------------------------------------------------------------------------------------------------------------------------------------------------------------------------------------------------------------------------------------------------------------------------------------------------------------------------------------------------------------------------------------------------------------------------------------------------------------|-----------------------------------------------------------------------------------------------------------------------------------------------------------------------------------------------------------------------------------------------------------------------------------------------------------------------------------------------------------------------------------------------------------------------------------------------------------------------------------------------------------------------------------------------------------------------------------------------------------------------------------------------------------------------------------------------------------------------------------------------------------------------------------------------------------------------------------------------------------------------------------------------------------------------------------------------------------------------------------------------------------------------------------------------------------------------------------------------------------------------------------------------------------------------------------------------------------------------------------------------------------------------------------------------------------------------------------------------------------------------------------------------------------------------------------------------------------------------------------------------------------------------------------------------------------------------------------------------------------------------------------------------------------------------------------------------------------------------------------------------------------------------------------------------------------------------------------------------------------------------------------------------------------------------------------------------------------------------------------------------------------------------------------------------------------------------------------------------------------------------------------------------------------------------------------------------------------------------------------------------------------------------------------------------------------------------------------------------------------------------------------------------------------------------------------------------------------------------------------------------|



# STUDIUM UWARUNKOWAŃ I KIERUNKÓW ZAGOSPODAROWANIA PRZESTRZENNEGO GMINY ŁODYGOWICE

## **Załącznik Nr 3**

do Uchwały Nr XXXIV/355/2022

Rady Gminy Łodygowice

z dnia 1 września 2022 r.

**(tekst jednolity)**

**Łodygowice, wrzesień 2022 r.**



Opracowanie wykonano na zlecenie  
Gminy Łodygowice

przez

SoftGIS s.c.

51-616 Wrocław, ul. Parkowa 25

tel. (071) 345-92-51;

NIP 898-20-01-760, REGON 932815350

Zespół autorski:

mgr inż. Radosław Jończak – główny projektant (członek ZOIU – Z - 417)

mgr inż. Aleksandra Grabowska

mgr inż. Anna Grodecka

mgr inż. Celina Grześkowiak

mgr inż. Katarzyna Kielar

mgr inż. Dominika Malinowska

mgr inż. Karolina Reczulska

Zespół autorski projektu zmiany studium (2021):

ARCHIMEDES – PRACOWNIA URBANISTYCZNA

Główny projektant: mgr inż. Paweł Duś

Zmienione fragmenty tekstu oznaczono szarym tłem

Zespół autorski projektu zmiany studium (2022):

ARCHIMEDES – PRACOWNIA URBANISTYCZNA

Główny projektant: mgr inż. Paweł Duś

Zmienione fragmenty tekstu oznaczono niebieskim tłem

## SPIS TREŚCI:

<i>ROZDZIAŁ I. WPROWADZENIE</i> .....	5
1. Wprowadzenie .....	6
<i>ROZDZIAŁ II. UWARUNKOWANIA ROZWOJU</i> .....	7
2. UWARUNKOWANIA ROZWOJU .....	8
2.1. Ogólna charakterystyka gminy .....	8
2.2. Dotychczasowe przeznaczenia, zagospodarowania i uzbrojenie terenu .....	10
2.2.1. Struktura funkcjonalno-przestrzenna .....	10
2.2.2. Zasoby mieszkaniowe .....	10
2.2.3. Podmioty gospodarcze .....	11
2.2.4. Dotychczasowe uzbrojenie terenu – infrastruktura techniczna .....	16
2.2.4.1. Gospodarka wodno-ściekowa .....	16
2.2.4.2. Sieć gazowa .....	17
2.2.4.3. Zaopatrzenie w ciepło .....	18
2.2.4.4. Sieć elektroenergetyczna .....	18
2.2.4.5. Gospodarka odpadami .....	18
2.2.4.6. Usługi telekomunikacyjne .....	19
2.2.4.7. Komunikacja .....	19
2.3. Stan ładu przestrzennego i wymogów jego ochrony .....	21
2.3.1. Uwarunkowania planistyczne .....	21
2.3.2. Ocena stanu istniejącego i wymogi jego ochrony .....	23
2.4. Stan środowiska, w tym stan rolniczej i leśnej przestrzeni produkcyjnej, wielkości i jakości zasobów wodnych oraz wymogów ochrony środowiska, przyrody i krajobrazu kulturowego .....	24
2.4.1. Ukształtowanie terenu .....	24
2.4.2. Budowa geologiczna .....	24
2.4.3. Wielkość i jakość zasobów wodnych .....	25
2.4.4. Warunki glebowe .....	26
2.4.5. Rolnicza i leśna przestrzeń produkcyjna .....	27
2.5. Stan dziedzictwa kulturowego i zabytków oraz dóbr kultury współczesnej .....	28
2.6. Warunki i jakość życia mieszkańców, w tym ochrona ich zdrowia ...	37
2.6.1. Infrastruktura społeczna .....	37
2.6.2. Rynek pracy .....	38
2.7. Zagrożenia bezpieczeństwa ludności i jej mienia .....	39
2.8. Potrzeby i możliwości rozwoju gminy .....	40

2.9.	Stan prawny gruntów .....	41
2.10.	Występowanie obiektów i terenów chronionych na podstawie przepisów odrębnych .....	41
2.11.	Występowanie obszarów naturalnych zagrożeń geologicznych .....	42
2.12.	Występowanie udokumentowanych złóż kopali oraz zasobów wód podziemnych .....	42
2.13.	Występowanie terenów górniczych wyznaczonych na podstawie przepisów odrębnych .....	42
2.14.	Stan systemów komunikacji i infrastruktury technicznej, w tym stopnia uporządkowania gospodarki wodno-ściekowej, energetycznej oraz gospodarki odpadami .....	43
2.15.	Zadania służące realizacji ponadlokalnych celów publicznych .....	43
2.16.	Wymagania dotyczące ochrony przeciwpowodziowej .....	43
<b>ROZDZIAŁ III. KIERUNKI ROZWOJU</b>		<b>45</b>
3.	Kierunki rozwoju .....	46
3.1.	Kierunki zmian w strukturze przestrzennej gminy oraz w przeznaczeniu terenów .....	46
3.2.	Kierunki i wskaźniki dotyczące zagospodarowania oraz użytkowania terenów, w tym tereny wyłączone spod zabudowy ...	47
3.3.	Obszary oraz zasady ochrony środowiska i jego zasobów, ochrony przyrody, krajobrazu kulturowego i uzdrowisk .....	56
3.4.	Obszary i zasady ochrony dziedzictwa kulturowego i zabytków oraz dóbr kultury współczesnej .....	58
3.5.	Kierunki rozwoju systemów komunikacji i infrastruktury technicznej .....	59
3.5.1.	Gospodarka wodno-ściekowa .....	59
3.5.2.	Sieć gazowa .....	59
3.5.3.	Sieć elektroenergetyczna .....	59
3.5.4.	Gospodarka odpadami .....	60
3.5.5.	Usługi telekomunikacyjne .....	60
3.5.6.	Komunikacja .....	61
3.6.	Obszary, na których rozmieszczone będą inwestycje celu publicznego o znaczeniu lokalnym .....	62
3.7.	Obszary, na których rozmieszczone będą inwestycje celu publicznego o znaczeniu ponadlokalnym, zgodnie z ustaleniami planu zagospodarowania przestrzennego województwa i ustaleniami programów zawierającymi zadania rządowe .....	63
3.8.	Obszary, dla których obowiązkowe jest sporządzenie miejscowego	63

	planu zagospodarowania przestrzennego na podstawie przepisów odrębnych, w tym obszary wymagające przeprowadzenia scaleń i podziału nieruchomości, a także obszary rozmieszczenia obiektów handlowych o powierzchni sprzedaży powyżej 400 m <sup>2</sup> oraz obszary przestrzeni publicznej .....	
3.9.	Obszary, dla których gmina zamierza sporządzić miejscowy plan zagospodarowania przestrzennego, w tym obszary wymagające zmiany przeznaczenia gruntów rolnych i leśnych na cele nierolnicze i nieleśne .....	64
3.10.	Kierunki i zasady kształtowania rolniczej i leśnej przestrzeni produkcyjnej .....	64
3.11.	Obszary narażone na niebezpieczeństwo powodzi i osuwania się mas ziemnych .....	65
3.12.	Obiekty lub obszary, dla których wyznacza się w złożu kopaliny filar ochronny .....	66
3.13.	Obszary pomników zagłady i ich stref ochronnych oraz obowiązujące na nich ograniczenia prowadzenia działalności gospodarczej, zgodnie z przepisami ustawy z dnia 7 maja 1999 r. o ochronie terenów byłych hitlerowskich obozów zagłady .....	66
3.14.	Obszary wymagające przekształceń, rehabilitacji lub rekultywacji	66
3.15.	Granice terenów zamkniętych i ich stref ochronnych .....	66
3.16.	Inne obszary problemowe, w zależności od uwarunkowań i potrzeb zagospodarowania gminy .....	67
<i>ROZDZIAŁ IV. UZASADNIENIE PRZYJĘTYCH ROZWIĄZAŃ I SYNTEZA USTALEŃ</i>		68
<i>STUDIUM</i>		
4.	Uzasadnienie przyjętych rozwiązań i synteza ustaleń studium .....	69
<i>ROZDZIAŁ V. MATERIAŁY ŹRÓDŁOWE</i>		74
5.	Materiały źródłowe .....	75

**ROZDZIAŁ I. WPROWADZENIE**

## 1. Wprowadzenie

„Studium uwarunkowań i kierunków zagospodarowania przestrzennego gminy Łodygowice” opracowana została na podstawie uchwały Rady Gminy w Łodygowicach Nr XLI/362/2010 z dnia 28 września 2010 r. o przystąpieniu do sporządzenia „Studium uwarunkowań i kierunków zagospodarowania przestrzennego Gminy Łodygowice”. Studium dokonane jest w oparciu o art. 9 i art. 27 ustawy z dnia 27 marca 2003 r. o planowaniu i zagospodarowaniu przestrzennym (Dz. U. Nr 80 poz. 717 z 2003 r. z późn. zm.). Zakres studium jest zgodny z Rozporządzenia Ministra Infrastruktury z dnia 28 kwietnia 2004 r. w sprawie zakresu projektu studium uwarunkowań i kierunków zagospodarowania przestrzennego gminy (Dz. U. z 2004r. Nr 118, poz. 1233).

Studium uwarunkowań i kierunków zagospodarowania przestrzennego gminy jest dokumentem mającym na celu określenie polityki przestrzennej gminy oraz lokalnych zasad zagospodarowania przestrzennego. Zgodnie z uchwałą Rady Gminy w Łodygowicach Nr XLI/362/2010 z dnia 28 września 2010 r., „Studium uwarunkowań i kierunków zagospodarowania przestrzennego gminy Łodygowice”, obejmuje obszar całej gminy.

Ze względu na znaczną dezaktualizację treści dotychczas obowiązującego Studium uwarunkowań i kierunków zagospodarowania przestrzennego gminy Łodygowice (przyjętego uchwałą Rady Gminy w Łodygowicach Nr IV/32/99 z dnia 29 stycznia 1999 r.) studium wykonano jako zupełnie nowe opracowanie.

Podstawą prawną do przystąpienia do prac nad projektem zmiany studium uwarunkowań i kierunków zagospodarowania gminy Łodygowice w rejonie cmentarza przy ulicy Księdza Marszałka jest Uchwała Nr XVI/162/2020 Rady Gminy Łodygowice z dnia 17 września 2020 r. w sprawie przystąpienia do sporządzenia zmiany studium uwarunkowań i kierunków zagospodarowania przestrzennego gminy Łodygowice w rejonie cmentarza w sołectwie Łodygowice przy ulicy Księdza Marszałka.

Podstawą prawną do przystąpienia do sporządzenia zmiany studium uwarunkowań i kierunków zagospodarowania przestrzennego gminy Łodygowice jest uchwała nr XXV/257/2021 Rady Gminy Łodygowice z dnia 19 sierpnia 2021 r. w sprawie przystąpienia do sporządzenia zmiany studium uwarunkowań i kierunków zagospodarowania przestrzennego gminy Łodygowice w rejonie cmentarza w sołectwie Łodygowice przy ulicy Ks. A. Wąchala.

„Studium uwarunkowań i kierunków zagospodarowania przestrzennego gminy Łodygowice” (dalej zwana Studium) składa się z:

1. Tekstu Studium – Załącznik Nr 1;
2. Rysunku: Kierunki rozwoju przestrzennego – Załącznik Nr 2;
3. Rysunku: Uwarunkowania rozwoju przestrzennego – Załącznik Nr 3.

**ROZDZIAŁ II. UWARUNKOWANIA ROZWOJU**

## 2. UWARUNKOWANIA ROZWOJU

### 2.1. Ogólna charakterystyka gminy

Gmina Łodygowice położona jest w województwie śląskim, w północno-zachodniej części powiatu żywieckiego (rys.1). Sąsiaduje z trzema gminami powiatu żywieckiego: gminą wiejską Czernichów (od północnego wschodu), gminą miejską Żywiec (od południowego wschodu) gminą wiejską Lipowa (od południowego zachodu) oraz dwiema gminami wiejskimi powiatu bielskiego: Buczkowice (od zachodu) i Wilkowice (od północnego zachodu).

Rys. 1. Gmina Łodygowice na tle podziału administracyjnego powiatu żywieckiego



Źródło: opracowanie własne



Pod względem geograficznym gmina Łodygowice położona jest w makroregionie Beskidów Zachodnich. Duże walory krajobrazowe i klimatyczne, bliskość Jeziora Żywieckiego, górskich szlaków turystycznych oraz innych turystycznych miejscowości regionu powodują, że Łodygowice stanowią bardzo dobrą bazę wypadową dla turystów przez cały rok.

Istotne znaczenie dla rozwoju gminy mają przebiegające przez nią ciągi komunikacyjne, tj. droga krajowa nr 69 (Bielsko-Biała – Żywiec – Zwardoń) oraz linia kolejowa E65 (Katowice – Zwardoń), stanowiące część europejskiego systemu transportowego, łączącego Polskę i Słowację. Dodatkowym atutem jest sąsiedztwo miasta Żywiec – głównego ośrodka powiatu i siedziby władz powiatu oraz dobre połączenie komunikacyjne z Bielsko-Białą. Takie położenie gminy sprawia, że pozostaje ona pod wpływem intensywnych procesów urbanizacyjnych, o czym może świadczyć druga co do wielkości gęstość zaludnienia gminy na tle powiatu.

Gmina Łodygowice zajmuje powierzchnię 3586 ha (dane z GUS z 2010 r.), a w jej skład wchodzi cztery sołectwa: Łodygowice, Pietrzykowice, Bierna, Zarzecze. Według danych statystycznych opracowanych przez GUS na dzień 31.XII.2010 r. gminę zamieszkiwało ogółem 13759 osób, zaś zameldowanych osób było 13807. Pod względem liczby ludności oraz powierzchni największym sołectwem są Łodygowice. Szczegółowe informacje o liczbie ludności przedstawiono w poniższej tabeli.

Tab. 1. Stan ludności i ruch naturalny w latach 2006-2010 r.

Stan ludności i przyrost naturalny (stan na 31 XII)						
	<b>j.m.</b>	<b>2006</b>	<b>2007</b>	<b>2008</b>	<b>2009</b>	<b>2010</b>
Liczba ludności wg stałego zameldowania						
ogółem	osoba	13 372	13 472	13 584	13 659	13 807
mężczyźni	osoba	6 509	6 551	6 598	6 641	6 725
kobiety	osoba	8 863	6 921	6 986	7 018	7 082
Liczba ludności wg faktycznego miejsca zamieszkania						
ogółem	osoba	13 282	13 378	13 535	13 611	13 759
mężczyźni	osoba	6 470	6 512	6 583	6 626	6 710
kobiety	osoba	6 812	6 866	6 952	6 985	7 049
Przyrost naturalny						
ogółem	osoba	-1	3	41	11	24
mężczyźni	osoba	-13	-9	16	15	19
kobiety	osoba	12	12	25	-4	5
Saldo migracji na pobyt stały						
ogółem	osoba	24	97	71	64	124

Źródło: opracowanie własne na podstawie danych GUS

Analizując powyższe dane można zaobserwować niewielki, lecz stały wzrost ludności gminy, związany głównie z dodatnim saldem migracji ludności, ale również dodatnim przyrostem naturalny.

## **2.2. Dotychczasowe przeznaczenia, zagospodarowania i uzbrojenie terenu**

### **2.2.1. Struktura funkcjonalno-przestrzenna**

Obecny układ przestrzenny gminy jest wypadową rozwoju historycznego, warunków naturalnych środowiska i wtórnie rozwiniętego układu komunikacyjnego, wokół którego wykształciły się ciągi zabudowy. Główną oś układu komunikacyjny, przecinającą gminę z północnego-zachodu na południowy – wschód stanowi ul. Żywiecka (droga krajowej nr 69) oraz linia kolejowa.

W strukturze funkcjonalno-przestrzennej gminy można wyodrębnić następujące obszary o dominującej funkcji:

- mieszkaniowej – obszary te są skupione wzdłuż przelotowych dróg oraz pozostałych stanowiących ich odgałęzienia,
- mieszkaniowo-usługowej – obszar ten skupiony jest wzdłuż drogi krajowej oraz linii kolejowej,
- turystycznej – obszar ten, położony w bezpośrednim sąsiedztwie Jeziora Żywieckiego, skupiony jest w północnej i wschodniej części sołectwa Zarzecze,
- rolniczej – obszary te skupione są głównie wokół obszarów mieszkaniowych, większe obszary rolnicze dominują w południowej części gminy,
- przyrodniczej – do obszarów tych należą lasy skupione w północnej części gminy oraz wody śródlądowej – Jezioro Żywieckie położone we wschodniej części gminy.

### **2.2.2. Zasoby mieszkaniowe**

Zabudowa mieszkaniowa w gminie Łodygowice to w przeważającej części budownictwo jednorodzinne, charakteryzujące się niską intensywnością. Według danych GUS (stan 31 XII 2009 r.) na terenie gminy Łodygowice znajduje się ogółem 3 992 mieszkań, posiadających 17 876 izb i powierzchnię użytkową 377 055 m<sup>2</sup>. Średnia powierzchnia użytkowa mieszkania wynosi około 94,5 m<sup>2</sup>, a na jednego mieszkańca gminy przypada średnio około 27,7 m<sup>2</sup> powierzchni użytkowej, co stawia gminę na pierwszym miejscu w powiecie pod względem średniej powierzchni użytkowej mieszkań. Liczba mieszkań będących własnością gminy w 2009 r. to zaledwie 10 mieszkań o łącznej powierzchni użytkowej 769 m<sup>2</sup>.

W porównaniu do innych gmin regionu, stan wyposażenia gminy w mieszkania uznać należy za zadawalający – poziom ten jest wyższy zarówno od średnich wartości dla gmin wiejskich w powiecie i województwie śląskim, jak również dla całego kraju. Poniżej w tabeli przedstawiono dane dotyczące zasobów mieszkaniowych i wyposażenia mieszkań w instalacje dla gminy Łodygowice, powiatu żywieckiego oraz gmin wiejskich województwa śląskiego i kraju.

Tab. 2. Zasoby mieszkaniowe i wyposażenie mieszkań w instalacje w 2009 r.

jednostka administracyjna	średnia powierzchnia użytkowa mieszkania (m <sup>2</sup> )	średnia powierzchnia użytkowa mieszkania na 1 osobę (m <sup>2</sup> )	wyposażenie mieszkań w instalacje – procentowy udział w ogólnej liczbie mieszkań		
			wodociągi	łazienka	ogrzewanie centralne
gmina Łodygowice	94,5	27,7	96,3	89,5	81,1
powiat żywiecki	83,2	27,0	94,1	83,5	69,7
województwo śląskie (gminy wiejskie)	91,9	28,8	94,9	87,1	78,3
Polska (gminy wiejskie)	87,7	25,7	88,7	75,6	64,9

Źródło: opracowanie własne na podstawie danych GUS

### 2.2.3. Podmioty gospodarcze

W roku 2010 na obszarze gminy Łodygowice (wg danych GUS) w rejestrze REGON zarejestrowanych było 1 316 podmiotów gospodarki narodowej, w tym 28 w sektorze publicznym.

Tab. 3. Liczba podmiotów gospodarczych wg sektorów własnościowych w latach 2006-2010

Podmioty gospodarki narodowej wpisane do REGON	2006	2007	2008	2009	2010
SEKTOR PUBLICZNY, w tym:	26	26	28	28	28
państwowe i samorządowe jednostki prawa budżetowego	24	23	25	25	25
przedsiębiorstwa państwowe	1	0	0	0	0
SEKTOR PRYWATNY, w tym:	1 115	1 130	1 162	1 210	1 288
osoby fizyczne prowadzące działalność gospodarczą	989	997	1 024	1 092	1 165
spółki handlowe	28	33	35	41	42
spółki handlowe z udziałem kapitału zagranicznego	5	6	5	5	4
spółdzielnie	4	4	4	4	4
fundacje	1	1	1	1	1
stowarzyszenia i organizacje społeczne	17	18	19	20	20
SUMA	1 141	1 156	1 190	1 238	1 316

Źródło: opracowanie własne na podstawie danych GUS

W 2010 r. funkcjonowało 42 spółek handlowych (z czego 4 stanowią spółki z udziałem kapitału zagranicznego), 4 spółdzielnie, 1 fundacja oraz 20 stowarzyszeń i organizacji społecznych. Najwięcej – 1 165 podmiotów – stanowią osoby fizyczne prowadzące działalność gospodarczą.

Tab. 4. Liczba podmiotów gospodarczych wpisane do REGON nowo zarejestrowanych i wyrejestrowanych w latach 2006-2010

Podmioty gospodarki narodowej wpisane do REGON	Nowo zarejestrowane w rejestrze regon podmioty gospodarki narodowej				
	2006	2007	2008	2009	2010
podmioty gospodarki narodowej	-	-	-	137	144
sektor prywatny	-	-	-	137	144
	Wyrejestrowane z rejestru regon podmioty gospodarki narodowej				
	2006	2007	2008	2009	2010
podmioty gospodarki narodowej	-	-	-	100	71
sektor prywatny	-	-	-	100	71

Źródło: opracowanie własne na podstawie danych GUS

Na terenie gminy obserwuje się stały wzrost liczby podmiotów gospodarczych wpisanych do REGON, co świadczy o aktywności gospodarczej mieszkańców, a w przyszłości może się wiązać z potrzebą wyznaczenia nowych obszarów dla różnych form działalności gospodarczej.

Tab. 5. Liczba podmiotów gospodarczych wpisane do REGON wg rodzaju działalności w 2009 r.

Jednostki wpisane wg PKD 2007 i rodzajów działalności	Liczba podmiotów	Procentowy udział w ogólnej liczbie podmiotów
rolnictwo, leśnictwo, łowiectwo i rybactwo	25	2%
przemysł i budownictwo	428	35%
usługi	785	63%
<b>OGÓŁEM</b>	<b>1 238</b>	<b>100%</b>

Źródło: opracowanie własne na podstawie danych GUS

Analizując podmioty gospodarki narodowej według rodzajów działalności można zauważyć zdecydowaną przewagę usług – ponad 60% wszystkich form działalności. Poniżej przedstawiono liczbę podmiotów wg sekcji PKD 2007 w latach 2009 i 2010.

Tab. 6. Jednostki wpisane wg sekcji PKD 2007 oraz sektorów własnościowych w latach 2009-2010.

Sekcje wg PKD 2007:	Liczba podmiotów oraz udział procentowy w ogólnej liczbie podmiotów w poszczególnych latach			
	2009		2010	
	Liczba podmiotów	procentowy udział	Liczba podmiotów	procentowy udział
<b>sektor publiczny</b>				
ogółem	28	100%	28	100%
Sekcja E <i>Dostawa wody; gospodarowanie ściekami i odpadami oraz działalność związana z rekultywacją</i>	1	4%	1	4%
Sekcja I <i>Działalność związana z zakwaterowaniem i usługami gastronomicznymi</i>	1	4%	1	4%
Sekcja M <i>Działalność profesjonalna, naukowa i techniczna</i>	1	4%	1	4%
Sekcja O <i>Administracja publiczna o obrona narodowa; obowiązkowe zabezpieczenia społeczne</i>	2	7%	2	7%
Sekcja P <i>Edukacja</i>	20	71%	20	71%
Sekcja Q <i>Opieka zdrowotna i pomoc</i>	1	4%	1	4%

<i>społeczna</i>				
Sekcja R <i>Działalność związana z kulturą, rozrywką i rekreacją</i>	2	7%	2	7%
<b>sektor prywatny</b>				
ogółem	1 210	100%	1 288	100%
Sekcja A <i>Opieka zdrowotna i pomoc społeczna</i>	25	2%	25	2%
Sekcja B <i>Górnictwo i wydobywanie</i>	1	0%	1	0%
Sekcja C <i>Przetwórstwo przemysłowe</i>	166	14%	170	13%
Sekcja D <i>Wytwarzanie i zaopatrywanie w energię elektryczną, gaz, parę wodną, gorącą wodę i powietrze do układów klimatyzacyjnych</i>	3	0%	3	0%
Sekcja F <i>Budownictwo</i>	257	21%	287	22%
Sekcja G <i>Handel hurtowy i detaliczny; naprawa pojazdów samochodowych, włączając motocykle</i>	373	31%	369	29%
Sekcja H <i>Transport i gospodarka magazynowa</i>	81	7%	82	6%
Sekcja I <i>Działalność związana z zakwaterowaniem i usługami gastronomicznymi</i>	41	3%	45	3%
Sekcja J <i>Informacja i komunikacja</i>	21	2%	23	2%
Sekcja K <i>Działalność finansowa i ubezpieczeniowa</i>	34	3%	37	3%
Sekcja L <i>Działalność związana z obsługą rynku nieruchomości</i>	9	1%	8	1%
Sekcja M <i>Działalność profesjonalna, naukowa i techniczna</i>	52	4%	68	5%
Sekcja N <i>Działalność w zakresie usług administrowania i działalność wspierająca</i>	16	1%	19	1%

Sekcja O <i>Administracja publiczna i obrona narodowa; obowiązkowe zabezpieczenia społeczne</i>	3	0%	3	0%
Sekcja P <i>Edukacja</i>	13	1%	17	1%
Sekcja Q <i>Opieka zdrowotna i pomoc społeczna</i>	32	3%	40	3%
Sekcja R <i>Działalność związana z kulturą, rozrywką i rekreacją</i>	26	2%	26	2%
Sekcja S <i>Pozostała działalność usługowa</i>	57	5%	64	5%

Źródło: opracowanie własne na podstawie danych GUS

Z powyższych danych wynika, że największy procentowy udział w sektorze publicznych przypada sekcji P – edukacji, natomiast w sektorze prywatnych dominują dwie sekcje: sekcja G, czyli handel oraz naprawy pojazdów z ponad 30% udziałem oraz sekcja F, czyli budownictwo z ponad 20% udziałem.

Spośród większych firm działających na terenie gminy należy wymienić:

- GKT (firma transportowa, transport międzynarodowy),
- ZUH „MIXPOL” (sprzedaż paliw i oleju opałowego),
- TALBUD (domy z drewna),
- MEBLODEX (fabryka mebli),
- MOSTMAR (zakład robót mostowych),
- MOSTMAR-PAL (zakład robót mostowych),
- BUILDING BUSINESS (Polskie Składy Budowlane),
- Łodygowianka Sp. z o. o. (produkcja galanterii drzewnej, drewno budowlane).

## **2.2.4. Dotychczasowe uzbrojenie terenu – infrastruktura techniczna**

### **2.2.4.1. Gospodarka wodno-ściekowa**

Gmina posiada sieć wodociągową, która zaopatruje ponad 60% mieszkańców, pozostali mieszkańcy zaopatrują się w wodę z własnych ujęć lokalnych lub studni kopanych. Długość wodociągowej sieci rozdzielczej w roku 2009 wynosiła ok. 140 km i jest systematycznie rozbudowywana. Dystrybucją wody oraz eksploatacją sieci zajmuje się Zakład Gospodarki Komunalnej w Łodygowicach. System zaopatrzenia w wodę oparty jest głównie na poborze wód

podziemnych, jednak w związku z niewystarczającą ich wydajnością uruchomione zostały ujęcia wód powierzchniowych. Dodatkowo gmina korzysta z sieci wodociągów Miejskiego Przedsiębiorstwa Wodociągów i Kanalizacji w Żywcu.

Obecnie gmina nie posiada publicznego systemu kanalizacji sanitarnej. Na terenie gminy działa kilka lokalnych oczyszczalni ścieków, m.in. zlokalizowanych przy Wojewódzkim Ośrodku Postępu Rolniczego, szkole podstawowej w Pietrzykowicach oraz ośrodkach wczasowych zlokalizowanych nad Jeziorem Żywieckim. Ścieki bytowe z gospodarstwa domowych gromadzone są głównie z przydomowych zbiornikach i wywożone do oczyszczalni ścieków w Żywcu. Projekt budowy sieci kanalizacyjnej na terenie gminy realizowany jest w ramach projektu „Oczyszczalnie ścieków na żywiecczyźnie – Faza II”. Na koniec czerwca 2011 r. z 220 km planowanej sieci zostało zrealizowane 183,41 km. Termin zakończenia realizacji w/w projektu planowany jest na koniec roku 2013 r.

Tab. 7. Gospodarka wodno-ściekowa w latach 2006-2010 – długość czynnej sieci i korzystający z instalacji

Gospodarka wodno-ściekowa w latach 2006-2010 – długość czynnej sieci i korzystający z instalacji						
	j.m.	2006	2007	2008	2009	2010
<b>Wodociągi</b>						
długość czynnej sieci rozdzielczej	km	111,8	111,8	142,4	142,4	bd
ludność korzystająca z sieci wodociągowej	osoba	8 421	8 579	8 714	8 991	bd
korzystający z instalacji w % ogółu ludności	%	63,4	64,1	64,4	66,1	bd
<b>Kanalizacja</b>						
długość czynnej sieci kanalizacyjnej	km	2,8	2,8	2,8	2,0	bd
ludność korzystająca z sieci kanalizacyjnej	osoba	456	459	464	467	bd
korzystający z instalacji w % ogółu ludności	%	3,4	3,4	3,4	3,4	bd

Źródło: opracowanie własne na podstawie danych GUS

#### 2.2.4.2. Sieć gazowa

Zaopatrzenie terenu gminy w gaz realizowane jest w oparciu o przesyłowy gazociąg wysokoprężny o średnicy 250 CN 6,3 MPa relacji Bielsko – Buczkowice – Żywiec, którego trasa przebiega wzdłuż granic gminy. Obszar zaopatrzenia gminy dzieli się na dwa rejony:

- rejon Łodygowic, Biernej i Zarzeczka zaopatrywany ze stacji redukcyjno-pomiarowej I-go stopnia zlokalizowanej w Rybarzowicach,



- rejon Pietrzykowic obsługiwany ze stacji redukcyjno-pomiarowej I-go stopnia zlokalizowanej w Pietrzykowicach.

Tab. 8. Zaopatrzenie w gaz w latach 2006-2010 – dane o sieci i korzystających z instalacji

Zaopatrzenie w gaz w latach 2006-2010 – dane o sieci i korzystających z instalacji						
	j.m.	2006	2007	2008	2009	2010
długość czynnej sieci ogółem	m	144 162	144 780	145 086	146 318	bd
długość czynnej sieci przesyłowej	m	6 164	6 164	6 164	6 164	bd
długość czynnej sieci rozdzielczej	m	137 998	138 616	138 922	140 154	bd
czynne przyłącza do budynków mieszkalnych i niemieszkalnych	szt.	2 233	2 265	2 277	2 321	bd
odbiorcy gazu	gosp. dom.	1 471	1 507	1 538	1 576	bd
odbiorcy gazu ogrzewający mieszkania gazem	gosp. dom.	807	841	867	898	bd
zużycie gazu w tys. m <sup>3</sup>	tys.m <sup>3</sup>	1 081,30	1 029,50	962,60	1 134,80	bd
zużycie gazu na ogrzewanie mieszkań w tys. m <sup>3</sup>	tys.m <sup>3</sup>	346,4	771,1	685,5	822,1	bd
ludność korzystająca z sieci gazowej	osoba	5 057	5 152	5 174	5 374	bd
korzystający z instalacji w % ogółu ludności	%	38,1	38,5	38,2	39,5	bd

Źródło: opracowanie własne na podstawie danych GUS

### 2.2.4.3. Zaopatrzenie w ciepło

Na obszarze Gminy nie występuje scentralizowana gospodarka cieplna. Zaopatrzenie mieszkańców gminy w ciepło jest realizowane w oparciu o indywidualne źródła ciepła, głównie na paliwo stałe. Obserwuje się jednak wzrost odbiorców gazu ogrzewający mieszkania gazem (patrz Tab. 7). Budynki użyteczności publicznej w większości posiadają kotłownie gazowe.

### 2.2.4.4. Sieć elektroenergetyczna

Cały obszar gminy jest zelektryfikowany. Przez teren gminy przebiegają napowietrzne i kablowe linie elektroenergetyczne oraz zlokalizowane są stacje transformatorowe. Teren gminy zasilany jest z Głównego Punktu Zasilającego Żywiec liniami elektroenergetycznymi 15 kV „Łodygowice”, „WOPR”, „Słotwina”.

Wśród linii napowietrznych możemy wyróżnić:

- linię wysokiego napięcia 110kV relacji Szczyrk – Żywiec,

- linie średniego napięcia 30kV,
- linie niskiego napięcia 15kV.

#### **2.2.4.5. Gospodarka odpadami**

Odpady wytworzone na terenie gminy składowane są poza jej granicami, na wysypisku w Żywcu. W celu zapewnienia uporządkowanej gospodarki odpadami na obszarze gminy funkcjonuje tzw. system segregacji u źródła, czyli prowadzenie wstępnej segregacji przez gospodarstwa domowe. Na terenie gminy powstają odpady komunalne oraz gospodarcze. Głównym źródłem odpadów komunalnych są gospodarstwa domowe, natomiast odpadów gospodarczych są zakłady produkcyjne, głównie zakłady zajmujące się obróbką drewna.

Wytwórcy odpadów niebezpiecznych:

- Zakład Remontowo-Budowlany K. Matejczyk w Łodygowicach,
- „IDEA 98” Sp. z o.o. w Zarzeczcu,
- „WIK-PLAST” s.c. w Łodygowicach,
- Zakład Usługowo-Handlowy „MIXPOL” w Łodygowicach,
- AUTO KAR BIS Sp. z o.o. w Łodygowicach,
- Fabryka Mebli „MEBLODEX” Sp. z o.o. w Łodygowicach,
- Centrum Usług Motoryzacyjnych IMIEL’S CAR SERWIS w Łodygowicach.

Wytworzone odpady niebezpieczne są magazynowane i gospodarowane, zgodnie z posiadanymi przez wytwórców decyzjami na wytwarzanie odpadów i zatwierdzonymi programami gospodarki odpadami niebezpiecznymi.

#### **2.2.4.6. Usługi telekomunikacyjne**

Na terenie gminy znajduje się infrastruktura telekomunikacyjna w postaci kabli ziemnych i linii napowietrznych będąca własnością Telekomunikacji Polskiej, zapewniająca stacjonarną łączność telefoniczną.

Na terenie gminy zainstalowane są następujące centrale:

- Łodygowice,
- Pietrzykowice,
- Zarzeczce,
- Łodygowice – Kalna,
- Bierna.

#### **2.2.4.7. Komunikacja**

Pod względem istniejącej infrastruktury komunikacyjnej (drogowej i kolejowej)

gmina Łodygowice cechuje się dobrą dostępnością komunikacyjną.

Przez teren gminy przebiegają następujące drogi publiczne:

- droga krajowa nr 69 (relacji Bielsko- Biała – Zwardoń),
- drogi powiatowe,
- drogi gminne.

Droga krajowa wraz z drogami powiatowymi stanowią podstawową sieć drogową obsługi gminy, w tym bezpośredniej obsługi przyległych terenów. Uzupełnienie podstawowej sieci drogowej stanowią drogi gminne, pełniące funkcję bezpośredniej obsługi terenów przyległych. Droga krajowa i drogi powiatowe posiadają jedną jezdnię po dwa pasy ruchu o nawierzchni bitumicznej. Droga krajowa sklasyfikowana jest jako droga główna ruchu przyspieszonego (GP), droga powiatowa 1404S jako droga główna (G), pozostałe drogi powiatowe jako drogi zbiorcze (Z). Drogi gminne posiadają jedną jezdnię po dwa pasy ruchu lub jedną jezdnię z jednym pasem ruchu, w większości o nawierzchni utwardzonej. Drogi gminne sklasyfikowane są jako drogi lokalne (L) i dojazdowe (D).

Długość drogi krajowej w granicach gminy to ok. 4,8 km. Całkowita długość dróg powiatowych na terenie gminy Łodygowice wynosi: 20,671 km, z czego drogi klasy głównej mają długość 4 km, a klasy zbiorczej 16,671 km. Wykaz dróg powiatowych w granicach gminy przedstawia tabela nr 8. Długość dróg gminnych wynosi ok. 258 km.

Stan techniczny dróg pod względem nawierzchni jest niezadowolający. Pod względem wyposażenia dróg w chodniki, oświetlenie i systemy odwadniające większość dróg wymaga modernizacji. Ponadto ze względu na opady deszczu – okresowo nieprzejezdne były niektóre drogi w okresach jesienno-wiosennych.

Tab. 9. Sieć dróg powiatowych w gminie Łodygowice

Lp.	Klasa drogi	Nr drogi	Nazwa drogi	Lokalizacja drogi	Dł. drogi	Lok. na obsz. gminy	Długość	Opis
1	G	1404 S	Wilkowice-Hucisko-Łodygowice	0+000 ÷7+540	7,540	3+540 ÷7+540	4.000	gr. z pow. bielskim; #69
2	Z	1464 S	Łodygowice-Bierna-Zarzeczce	0+000 ÷3+100	3,100	0+000 ÷3+100	3.100	#DP 1404 S; #DP 1406 S
3	Z	1406 S	Zarzeczce-Tresna	0+000 ÷6+640	6,640	0+000 ÷3+000	3.000	#DK 69; gr. gminy
4	Z	1455 S	Pietrzykowice-	0+000	15,700	0+000	4.000	#DK 69;

			Lipowa-Ostre-Twardorzeczka-Leśna	÷15+700		÷4+000		gr. gminy
5	Z	1459 S	Pietrzykowice-Dołem	0+000 ÷3+450	3,450	0+000 ÷3+450	3.450	#DK 69; #DP 1455 S
6	Z	1400 S	Łodygowice-Kalna-Godzisza	0+000 ÷2+700	2,700	0+000 ÷2+700	2.700	#DK 69; gr. z pow. bielskim
7	Z	1401 S	Buczkowice-Rybarzowice	0+000 ÷4+521	4,521	4+100 ÷4+521	0.421	gr. z pow. bielskim; #DK 69
Legenda: Klasa drogi: Z – droga zbiorcza Klasa drogi: G – droga główna								

Źródło: [www.pzd.zywiec.pl](http://www.pzd.zywiec.pl)

## 2.3. Stan ładu przestrzennego i wymogów jego ochrony

### 2.3.1. Uwarunkowania planistyczne

Dla całej gminy obowiązują plany miejscowe, z których trzy zostały opracowane na podstawie nieobowiązującej już ustawy o zagospodarowaniu przestrzennym z 1994 roku. Wykaz wszystkich obowiązujących planów miejscowych przedstawia poniższa tabela.

Tab. 10. Wykaz obowiązujących planów miejscowych

Lp.	Numer uchwały i data uchwalenia	Numer Dziennika Urzędowego i data publikacji	Nazwa planu miejscowego	Obszar objęty planem	Podstawa prawna opracowania
1.	Uchwała Nr IX/124/2003 Rady Gminy w Łodygowicach z dnia 10 września 2003 r.	Dz. Urz. Woj. Śląskiego Nr 115 poz. 3719 z 23 grudnia 2003 r.	„Miejscowy plan zagospodarowania przestrzennego gminy Łodygowice obejmujący sołectwo: Bierna i Zarzeczce”	obszar sołectwa Bierna i Zarzeczce	Ustawa z dnia 7 lipca 1994 r. o zagospodarowaniu przestrzennym (Dz. U. 1994 Nr 89 poz. 415, z późn. zm.)
2.	Uchwała Nr XXI/213/04 Rady Gminy w Łodygowicach z dnia 29 listopada 2004 r.	Dz. Urz. Woj. Śląskiego Nr 16 poz. 425 z 7 lutego 2005 r.	„Miejscowy plan zagospodarowania przestrzennego gminy Łodygowice obejmujący sołectwo: Pietrzykowice”	obszar sołectwa Pietrzykowice	Ustawa z dnia 7 lipca 1994 r. o zagospodarowaniu przestrzennym (Dz. U. 1994 Nr 89 poz. 415, z późn. zm.)
3.	Uchwała Nr XXXII/329/06 Rady Gminy w Łodygowicach z dnia 27 stycznia 2006 r.	Dz. Urz. Woj. Śląskiego Nr 41 poz. 1185 z 4 kwietnia 2006 r.	„Miejscowy plan zagospodarowania przestrzennego gminy Łodygowice obejmujący sołectwo: Łodygowice”	obszar sołectwa Łodygowice	Ustawa z dnia 7 lipca 1994 r. o zagospodarowaniu przestrzennym (Dz. U. 1994 Nr 89 poz. 415, z późn. zm.)
4.	Uchwała Nr XX/181/08 Rady	Dz. Urz. Woj. Śląskiego Nr	„Zmiana miejscowego	obszar położony przy	Ustawa z dnia 27 marca 2003 r. o

	Gminy w Łodygowicach z dnia 24 czerwca 2008 r.	154 poz. 2927 z 20 sierpnia 2008 r.	planu zagospodarowania przestrzennego gminy Łodygowice w miejscowości Pietrzykowice”	ulicy Bory oraz obszar w rejonie ulic: Jana Pawła II i Jutrzenki	planowaniu i zagospodarowaniu przestrzennym (Dz. U. 2003 Nr 80 poz. 717, z późn. zm.)
5.	Uchwała Nr XX/182/08 Rady Gminy w Łodygowicach z dnia 24 czerwca 2008 r.	Dz. Urz. Woj. Śląskiego Nr 154 poz. 2928 z 20 sierpnia 2008 r.	„Zmiana miejscowego planu zagospodarowania przestrzennego gminy Łodygowice w miejscowości Zarzecze dla terenu położonego w rejonie ulic: Beskidzkiej i Żeglarskiej”	obszar położony w rejonie ulic: Beskidzkiej i Żeglarskiej	Ustawa z dnia 27 marca 2003 r. o planowaniu i zagospodarowaniu przestrzennym (Dz. U. 2003 Nr 80 poz. 717, z późn. zm.)
6.	UCHWAŁA NR XXXVIII/ 339 /10 Rady Gminy w Łodygowicach z dnia 28 maja 2010 r.	Dz. Urz. Woj. Śląskiego nr 155 poz. 2548 z 17 sierpnia 2010 r.	„Miejscowy plan zagospodarowania przestrzennego dla terenu kamieniołomu w Łodygowicach”	obszar górniczy „Łodygowice I” wyznaczony decyzją Marszałka Województwa Śląskiego nr 1583/OS/2009 z dnia 25 maja 2009r.	Ustawa z dnia 27 marca 2003 r. o planowaniu i zagospodarowaniu przestrzennym (Dz. U. 2003 Nr 80 poz. 717, z późn. zm.)
7.	Uchwała Nr XLI/361/2010 Rady Gminy Łodygowice z dnia 28 września 2010 r.	Dz. Urz. Woj. Śląskiego nr 248 poz. 3790 z 26 listopada 2010 r.	„Miejscowy planu zagospodarowania przestrzennego dla działki nr 6242 w Łodygowicach”	Działka nr 6242 w Łodygowicach	Ustawa z dnia 27 marca 2003 r. o planowaniu i zagospodarowaniu przestrzennym (Dz. U. 2003 Nr 80 poz. 717, z późn. zm.)
8.	Uchwała Nr XXXIV/373/2018 Rady Gminy Łodygowice z dnia 26 lipca 2018 r.	Dz. Urz. Woj. Śląskiego poz. 4955 z dnia 2 sierpnia 2018 r.	„Miejscowy plan zagospodarowania przestrzennego gminy Łodygowice – sołectwa Łodygowice”	obszar sołectwa Łodygowice	Ustawa z dnia 27 marca 2003 r. o planowaniu i zagospodarowaniu przestrzennym (t. j. Dz. U. z 2017 r. poz. 1073 z późn. zm.)
9.	Uchwała Nr XXX/305/2022 Rady Gminy Łodygowice z dnia 3 marca 2022 r.	Dz. Urz. Woj. Śląskiego poz. 1606 z dnia 3 marca 2022 r.	„Miejscowy plan zagospodarowania przestrzennego gminy Łodygowice w rejonie cmentarza w sołectwie Łodygowice przy ulicy Księdza Marszałka”	Rejon cmentarza w sołectwie Łodygowice przy ulicy Księdza Marszałka	Ustawa z dnia 27 marca 2003 r. o planowaniu i zagospodarowaniu przestrzennym (t. j. Dz. U. z 2021 r. poz. 741 z późn. zm.)

Źródło: opracowanie własne na podstawie danych przekazanych przez Gminę

Z analizy dotychczasowego rozwoju zagospodarowania przestrzennego gminy w oparciu o obowiązujące plany miejscowe wynika, że ustalenia w nich zawarte są zgodne z istniejącymi uwarunkowaniami. Pod koniec roku 2010 przeprowadzona została „Analiza

zmian w zagospodarowaniu przestrzennym Gminy Łodygowice”, w której stwierdzono brak zgodności złożonych wniosków o zmianę planów miejscowych z ustaleniami dotychczas obowiązującego Studium.

Liczba wniosków o zmianę planów miejscowych – stan na X. 2010 r.:

- Łodygowice – 56,
- Pietrzykowice – 28,
- Zarzecze – 4,
- Bierna – 3.

Większość wniosków dotyczyła zmiany przeznaczenia gruntów rolnych pod zabudowę mieszkaniową oraz letniskową.

Na początku 2011 r. w związku z zawiadomieniem o przystąpieniu do sporządzenia Studium, wpłynęło 121 wniosków, w tym 107 wniosków złożonych w terminie wyznaczonym w ogłoszeniu o przystąpieniu. Ponad połowa wniosków złożonych w terminie (66 wniosków) dotyczyła przekształcenia działek rolnych na działki budowlane, z czego większość zlokalizowana jest w sołectwach Łodygowice i Pietrzykowice.

Wszystko to wskazuje na duże zapotrzebowanie na wyznaczanie nowych terenów inwestycyjnych, głównie pod zabudowę mieszkaniową.

### **2.3.2. Ocena stanu istniejącego i wymogi jego ochrony**

Zabudowa Łodygowic charakteryzuje się pewnym rozproszeniem, choć skupia się wzdłuż pasa wyznaczone ul. Żywiecką, linią kolejową oraz ul. Piłsudskiego i Piastowską. Dominanty przestrzenne stanowią: drewniany kościół zlokalizowany na wzniesieniu oraz założenie zamkowo-parkowe, które to elementy tworzą historyczne zespoły krajobrazowe połączone historycznymi powiązaniem komunikacyjnymi. Dominantą dysharmonizującą jest komin „Meblodexu”. W sołectwie brak wykształconego centrum usługowo – handlowego. Istniejące usługi podstawowe nie tworzą zwartej zespołu i przemieszane są z zabudową mieszkaniową. Brak zorganizowanych terenów zieleni urządzonej, której główne skupiska to park zamkowy oraz rejon Zespołu Szkół Specjalnych, a także ogólnodostępnego systemu terenów rekreacyjnych.

Zabudowa Pietrzykowic skupia się wzdłuż dwóch pasów wyznaczonych ul. Kościuszki i ul. Jana Pawła II. Dominantę przestrzenną stanowi: kościół zlokalizowany na wzniesieniu. W sołectwie brak wykształconego centrum usługowo – handlowego. Istniejące usługi podstawowe nie tworzą zwartej zespołu i przemieszane są z zabudową mieszkaniową. Brak zorganizowanych terenów zieleni urządzonej, a także ogólnodostępnego systemu terenów rekreacyjnych.

Sołectwa Zarzecza i Biernej posiadają rozproszoną zabudowę i mało czytelny

układ przestrzenny. W Zarzeczcu występuje zwarta zabudowa w postaci ośrodków wypoczynkowych zlokalizowanych nad Jeziorem Żywieckim. Większość zabudowy w Zarzeczcu zlokalizowana jest po stronie wschodniej ul. Beskidzkiej, natomiast w Biernej wzdłuż ul. Sobieskiego i Kopernika.

Ochrona ładu przestrzennego dotyczy szczególnie zachowania tożsamości kulturowej gminy, zarówno w aspekcie urbanistycznym, jak i architektury historycznych obiektów, charakterystycznych dla gminy. Aspekt kompozycji i estetyki także wymaga prowadzenia działań zmierzających do uporządkowania polityki przestrzennej w gminie poprzez wprowadzenie jasnych zasad zabudowy terenów przeznaczonych pod zainwestowanie.

## **2.4. Stan środowiska, w tym stan rolniczej i leśnej przestrzeni produkcyjnej, wielkości i jakości zasobów wodnych oraz wymogów ochrony środowiska, przyrody i krajobrazu kulturowego**

### **2.4.1. Ukształtowanie terenu**

Gmina charakteryzuje się sfałdowanym krajobrazem Kotliny Żywieckiej oraz krajobrazem pogórza fliszowego w obrębie południowo-zachodnich stoków Beskidu Małego. Ukształtowanie Beskidu Małego charakteryzuje się wysoko wyniesionymi grzbietami, stromymi stokami oraz występowaniem jaskiń i form skałkowych. W granicach gminy Łodygowice, na granicy z gminą Czernichów, znajduje się najwyższy szczyt Beskidu Małego – Czupel, o wysokości 933 m n.p.m.

Ukształtowanie większej części gminy, położonej na terenie Kotliny Żywieckiej, charakteryzuje się sfałdowaną rzeźbą terenu, poprzecinaną dolinami cieków wodnych, z których największą jest dolina Żylicy. Na obszarze gminy Łodygowice nachylenia terenu występują w kierunku południowo-wschodnim i południowym, w kierunku Jeziora Żywieckiego.

### **2.4.2. Budowa geologiczna**

Beskid Zachodni stanowi część fliszowych Karpat Zachodnich. Góry te mają układ pasmowy i są porożcinane dolinami rzek i potoków. Cechują się również dużą lesistością. Mają one stosunkowo niedużą wysokość bezwzględną, ale duże różnice wysokości między szczytami a dnami dolin, sięgające w przypadku Kotliny Żywieckiej około 800 m. Stoki często są bardzo strome, natomiast partie szczytowe spłaszczone i wyrównane. Beskid Mały pod względem geologicznym stanowi przedłużenie Beskidu Śląskiego, od którego oddzielony jest, założoną na uskoku, szeroką na kilka kilometrów Bramą Wilkowicką. Zbudowany jest głównie z piaskowców godulskich (95%), jego grzbiety są wąskie, a lokalnie, na wychodniach bardziej odpornych ławic, skaliste. Większe skałki związane są z

wychodniami piaskowców istebniańskich. Zwarte, równoleżnikowe pasmo Beskidu Małego jest przedzielone na dwie nierówne części prawie prostoliniowym przełomem Soły o długości około 10 km i szerokości 120 – 900 m. Największym wzniesieniem Beskidu Małego, zlokalizowanym na terenie gminy Łodygowice, jest Czupel (933 m n.p.m.)

Kotlina Żywiecka jest obniżeniem śródgórskim pomiędzy Beskidem Śląskim na zachodzie, Beskidem Małym na północy, Beskidem Makowskim na północnym – wschodzie, oraz Beskidem Żywieckim na południowym-wschodzie. Kotlina Żywiecka ma charakter tektonicznej depresji, ograniczonej co najmniej z zachodu linią uskoku. W jej dnie występują małodoporne osady, jednostki podśląskie. Dno Kotliny leży na wysokości 350-450 m n.p.m., podgórskie garby w części wschodniej sięgają 450 m. Znaczną część dna kotliny zajmują terasy i stożki napływowe Soły i jej dopływów, tworzące stopnie o wysokości ok. 2 m, 5-8 m, 14-28 m (najlepiej rozwinięte w płaskiej części zachodniej).

### **2.4.3. Wielkość i jakość zasobów wodnych**

#### *Wody podziemne*

Hydrologicznie teren gminy przynależy do makroregionu południowopolskiego, regionu Karpackiego, podregionu zewnętrznokarpackiego. Z uwagi na geologię terenu zwierciadło wód podziemnych ma charakter szczelinowy, rzadziej szczelinowo-porowy, w związku z czym poziom zwierciadła waha się od kilku do kilkudziesięciu metrów pod poziomem terenu. Wydajność w strefach zbudowanych z piaskowców oraz utworów fliszowych mogą osiągać do 5m<sup>3</sup>/h, natomiast w strefach z przewagą łupków z reguły nie przekraczają

2 m<sup>3</sup>/h. Warstwę wodonośną dla utworów czwartorzędowych stanowią piaski, żwiry, otoczaki, dla których brak jest izolacji pierwszego poziomu wodonośnego od powierzchni terenu. Wody czwartorzędowego poziomu wodonośnego mają kontakt hydrauliczny z wodami podziemnymi i z wodami powierzchniowymi, zasilane są opadami atmosferycznymi. Poziom wód w czwartorzędowych piaskach i żwirach rzecznych zwykle jest płytki – nie przekracza kilku metrów.

Zgodnie z Mapą Obszarów Głównych Zbiorników Wód Podziemnych w Polsce J. Kleczkowskiego (1998), na terenie gminy Łodygowice występują dwa Główne Zbiorniki Wód podziemnych (GZWP):

- GZWP nr QD 446 Dolina rzeki Soła (czwartorzędowy – dolinny) – jest to przepływowy, odkryty zbiornik o powierzchni 56 km<sup>2</sup>,
- GZWP nr Crf 447 Zbiornik warstw Godula (Beskid Mały) – kredowy, wydzielony we fliszu karpackim, zbudowany z warstw godulskich o powierzchni 216 km<sup>2</sup>.

#### *Wody powierzchniowe*



Gmina Łodygowice położona jest w zlewni rzeki Wisły i charakteryzuje się gęstą siecią rzeczną. Główna rzeka gminy – Żylica przejmuje większość wód z licznych mniejszych potoków i wpada do antropogenicznego zbiornika wodnego (Jezioro Żywieckie) na rzece Soła. Głównym zadaniem tzw. Kaskady Soły jest ochrona przeciwpowodziowa, natomiast energetyka wodna stanowi funkcję podrzędną. Występujący na terenie gminy zbiornik retencyjny na rzece Soła (Jezioro Żywieckie) ma powierzchnię około 1 000 ha, pojemność około 95 mln m<sup>3</sup>, a jego głębokość wynosi około 27 m.

#### **2.4.4. Warunki glebowe**

Na jakość, a tym samym przydatność pokrywy glebowej wpływ mają takie czynniki jak podłoże geologiczne, klimat, roślinność, ukształtowanie terenu i in. Determinują one uziarnienie, zawartość składników odżywczych, głębokość profilu glebowego i inne właściwości. W wyniku zróżnicowanego ukształtowania terenu (dużych nachyleń), budowy geologicznej i generalnie trudnych warunków fizjograficznych, płytka warstwa glebowa jest narażona na erozję.

W obrębie powiatu żywieckiego przeważają gleby wietrzeniowe fliszowe brunatne, a w dolinach płytkie mady o dużym stopniu szkieletowości. Wytworzone z fliszu gleby brunatne mają skład glin ciężkich i średnich, rzadziej iłów. Pokrywą glebową tworzą strefowe górskie gleby brunatno ziemne, lokalnie występują strefowe gleby bielcowe. Są to gleby płytkie, gliniaste o słabej przepuszczalności, zazwyczaj kamieniste ubogie i kwaśne, a co za tym idzie trudne w uprawie. Charakteryzują się dużą kwasowością, w związku z czym mają niską przydatność do celów rolniczych (odczyn kwaśny hamuje pobieranie przyswajalnych składników z gleby i zwiększa dostępność metali ciężkich). Na terenie gminy 83% gleb wykorzystywanych do celów rolniczych ma odczyn bardzo kwaśny. Gleby kwaśne wymagają regularnego wapnowania. W gminie Łodygowice konieczność wapnowania występuje na 85% użytków rolnych.

Gleby brunatne kwaśne – utworzone na gliniasto ilastych pokrywach i zwietrzelinach skał fliszowych są ubogie w składniki pokarmowe dla roślin, zatem nie są przydatne dla rolnictwa, stanowią natomiast siedliska dla lasów mieszanych i borowych. Silnie zakwaszone są również gleby w partiach podszczytowych. Wzdłuż potoków występują płytkie mady o dużym stopniu szkieletowości. Są to gleby aluwialne wytworzone z osadów akumulacji wodnej.

Na terenie gminy dominują gleby IV, V i VI klasy bonitacyjnej, na niewielkiej powierzchni występuje również klas II i III.

### 2.4.5. Rolnicza i leśna przestrzeń produkcyjna

Powierzchnia gruntów rolnych zajmuje ok. 50% całej gminy. Tereny rolnicze występują głównie w sołectwach Pietrzykowice i Bierna. Ze względu na rozwój funkcji mieszkalnej udział powierzchnia terenów użytków rolnych nieustannie zmniejsza się. W latach 2000-2005 udział powierzchni użytków rolnych zmniejszył się o ponad 4%.

Tab. 11. Struktura użytkowania gruntów w gminie

Struktura użytkowania gruntów w gminie w latach 2000-2005							
	jtv.m.	2000	2001	2002	2003	2004	2005
<b>UŻYTKI ROLNE</b>							
ogółem	ha	2 017	1 934	1 932	1 930	1 809	1 808
	%	55,76%	54,94%	54,89%	54,83%	51,39%	51,36%
w tym:							
- grunty orne							
	ha	1 585	1 511	1 511	1 358	1 279	1 278
	%	43,82%	42,93%	42,93%	38,58%	36,34%	36,31%
- sady							
	ha	48	48	48	48	30	30
	%	1,33%	1,36%	1,36%	1,36%	0,85%	0,85%
- łąki							
	ha	291	279	279	430	442	442
	%	8,05%	7,93%	7,93%	12,22%	12,56%	12,56%
- pastwiska							
	ha	93	96	94	94	58	58
	%	2,57%	2,73%	2,67%	2,67%	1,65%	1,65%
<b>LASY</b>							
ogółem	ha	826	823	823	823	823	823
	%	22,84%	23,38%	23,38%	23,38%	23,38%	23,38%
<b>POZOSTAŁE GRUNTY I NIEUŻYTKI</b>							
ogółem	ha	774	763	765	767	888	889
	%	21,40%	21,68%	21,73%	21,79%	25,23%	25,26%
<b>OGÓŁEM</b>		<b>3 617</b>	<b>3 520</b>	<b>3 520</b>	<b>3 520</b>	<b>3 520</b>	<b>3 520</b>

Źródło: opracowanie własne na podstawie danych przekazanych przez Gminę

Główną przyczyną zmniejszenia powierzchni gruntów ornych jest niska opłacalność rolnictwa oraz trudne warunki użytkowania rolniczej powierzchni produkcyjnej na terenach o dużych spadkach.

Na koniec 2005 roku ok. 23% powierzchni gminy, tj. 823 ha stanowiły lasy, z czego 694 ha było lasami niepaństwowymi, a 129 ha było własnością Skarbu Państwa pod zarządem Nadleśnictwa Jeleśnia. Lasy państwowe gminy Łodygowice są lasami

ochronnymi (wodochronne, glebochronne oraz stanowiące ostoję zwierząt). Wszystkie gminy powiatu żywieckiego mają rozpoznane potencjalnie możliwości podaży gruntów do zalesienia, oparte o analizę fizjograficzną środowiska naturalnego oraz waloryzację rolniczej przestrzeni produkcyjnej, określone szczegółowo w projektach granicy rolno-leśnej, która dla gminy Łodygowice wynosi około 25 ha i jest najmniejsza w porównaniu z pozostałymi gminami powiatu.

## **2.5. Stan dziedzictwa kulturowego i zabytków oraz dóbr kultury współczesnej**

Na terenie gminy znajdują się następujące zabytki podlegające ochronie:

- zabytki nieruchome: wpisane do rejestru zabytków oraz znajdujące się gminnej ewidencji zabytków,
- zabytki archeologiczne.

Do zabytków wpisanych do rejestru zabytków, zaliczamy:

1) zespół zamkowo-parkowy w Łodygowicach (nr rejestru A-599/89), w skład którego wchodzi:

- dwór obronny (czas powstania 1629-1631 r.) – 1-piętrowy dwór murowany (cegła palona) na rzucie prostokąta, usytuowany w centrum dawnego założenia forteczno-ogrodowego (obecnie zespół dworsko – parkowy) z bramą wjazdową na osi fasady; dwór jest otynkowany, częściowo podpiwniczony, o dachu wielospadowym stromym (konstrukcja drewniana), kryty dachówką karpiówką; w piwnicach i parterze posiada sklepienie kolebkowe z lunetami i kolebkowe krzyżowe oraz stropy drewniane, a na piętrze stropy drewniane;
- dawne fortyfikacje zamku (wzniesione w 1673 r.) – utworzone z wału ziemnego od zewnątrz oszkarpanego murem otoczone fosą zasilaną z pobliskiego potoku Żylica; założenie na rzucie czworoboku z 4 bastionami w narożach;
- park (prawdopodobnie przełom XVIII-XIX w.) – założenie ogrodowe w duchu rozwiązań krajobrazowych z relikami dawnych fortyfikacji.

Całość założenia zlokalizowana jest w centrum Łodygowic przy ul. Królowej Jadwigi nr 6 (działki ewidencyjne nr 5054, 5056, 5057, 5058, 5061), w pobliżu potoku Żylica. Pierwotnie założenie miało charakter obronny, w 1690 r. następuje gruntowne przekształcenie założenia obronnego w rezydencję pałacową. W 1866 r. budynek dworu przebudowany zostaje w stylu neogotyckiego zamku. Ostateczne przekształcenie kompozycyjne ma miejsce w 1945 r. W latach 60-tych XX w. dobudowano do bryły pałacu, od strony północno-wschodniej, w miejscu dawnych oficyn zamkowych, budynek

spełniający funkcję zaplecza szkoły, drastycznie dysharmonizujący z istniejącą bryłą pałacu. Zatarły zostaje dawny układ kompozycyjny zamku – teren przed frontem pałacu w 1945 r. zostaje całkowicie przekomponowany, na miejscu owalnego podjazdu powstają szpalery i żywopłoty. W założeniu parkowym zachowanych jest kilka skupisk starodrzewia. Od tyłu zamku zachowany fragment muru zwieńczonego krenelażem oraz neogotycką bramą II poł. XIX w. – pozostałość ogrodzenia wewnętrznego.

2) kościół parafialny pw. Św. App. Szymona i Judy Tadeusza w Łodygowicach wraz z nieistniejącym cmentarzem przykościelny (nr rejestru A-186/77) – kościół zlokalizowany w Łodygowicach przy ul. Jana Pawła II nr 3 (działka ewidencyjna nr 5013); wybudowany w latach 1634-1636 z inicjatywy ówczesnego proboszcza Stanisława Kaszkowica, powiększony w II poł. XVII i II poł. XVIII w.; kościół jednonawowy o konstrukcji zrębowej, z wielobocznie zamkniętym prezbiterium i podobnie zakończonymi od południa i północy kaplicami. Prowadzi do niego 56 kamiennych schodów. W 1797 r. od zachodu dobudowana drewniana wieża z nadwieszoną izbicą i baniastym hełmem. Wyjątkowo cenny przykład drewnianej architektury sakralnej;

3) cmentarz parafialny rzymsko-katolicki w Łodygowicach (nr rejestru A-614/89) – zlokalizowany za kościołem parafialnym pw. Św. App. Szymona i Judy Tadeusza, założony w 1801 r. na planie zbliżonym do kwadratu z trzech stron otoczony murem, nowsza część powstała w 1943 r., nieregularny plan, aleje obsadzone drzewami przecinają się prostopadłe. W skład historycznego założenia wchodzi brama, kostnica oraz 6 grobów o metryce historycznej, najstarsze z 1801 r. i 1865 r.

Stan techniczny tych obiektów jest zróżnicowany. W dobrym stanie znajdują się zabytki sakralne, natomiast stan techniczny zespołu zamkowego jest bardzo zły i wymaga rewaloryzacji.

W gminnej ewidencji zabytków znajduje się ponad 50 zabytków nieruchomości (patrz tabela nr 12).

Tab. 12 – Wykaz zabytków znajdujących się w gminnej ewidencji zabytków objętych ochroną w obowiązujących planach miejscowych

Lp.	Miejscowość	Rodzaj obiektu	Adres/lokalizacja	Chronologia	Dodatkowe informacje
1.	Łodygowice	Dom	ul. Beskidzka nr 2 (dawny nr 270)	bd	obiekt murowany
2.	Łodygowice	Dom	ul. Górska nr 18	bd	obiekt drewniany
3.	Łodygowice	Budynek	ul. Jana Pawła II	bd	-

		gospodarczy, w obrębie zabudowy kościół św. Szymona i Judy	nr 3		
4.	Łodygowice	Dom	ul. Kasztanowa nr 108	bd	obiekt murowany
5.	Łodygowice	Dom	ul. Kasztanowa nr 134	bd	obiekt murowany
6.	Łodygowice	Dom	ul. Kasztanowa nr 146 (dawny nr 576)	bd	obiekt drewniany
7.	Łodygowice	Dworzec kolejowy	ul. Kolejowa (dawny nr 318)	bd	-
8.	Łodygowice	Most na potoku Żylica	ul. Kr. Jadwigi	II poł. XIX w.	obiekt murowany
9.	Łodygowice	Dawna szkoła rolnicza żeńską (obecnie budynek mieszkalno- usługowy)	ul. Królowej Jadwigi nr 2	bd	-
10.	Łodygowice	Dom	ul. Okrężna nr 28	bd	obiekt drewniany
11.	Łodygowice	Dom	ul. Piłsudskiego nr 13	bd	obiekt drewniany
12.	Łodygowice	Dom	ul. Piłsudskiego nr 18	bd	obiekt murowany
13.	Łodygowice	Kapliczka przydrożna szafkowa	przy posesji ul. Piłsudskiego nr 74	bd	obiekt drewniany
14.	Łodygowice	Dom	ul. Piłsudskiego nr 94	bd	obiekt murowany
15.	Łodygowice	Dom	ul. Piłsudskiego nr 102	bd	obiekt drewniany
16.	Łodygowice	Krzyż przydrożny	ul. Piłsudskiego nr 114, róg ul. Habdasów	bd	-
17.	Łodygowice	Budynek szkoły (SP nr 2, Liceum ogólnokształc ące)	ul. Piłsudskiego nr 121	bd	obiekt murowany
18.	Łodygowice	Dom	ul. Piłsudskiego nr 136	bd	obiekt murowany
19.	Łodygowice	Dawna gospoda i sklep	ul. Piłsudskiego nr 137	bd	obiekt murowany
20.	Łodygowice	Dom	ul. Piłsudskiego nr 143/145	bd	obiekt murowany
21.	Łodygowice	Dom	ul. Piłsudskiego nr 150	bd	obiekt murowany

22.	Łodygowice	Dom	ul. Piłsudskiego nr 152 (dawny nr 383)	bd	obiekt drewniany
23.	Łodygowice	Dom	ul. Piłsudskiego, dawny nr 395	bd	obiekt murowany
24.	Łodygowice	Dom	ul. Pod Torem nr 11	bd	obiekt drewniany
25.	Łodygowice	Dom	ul. Potok nr 3	bd	obiekt drewniany
26.	Łodygowice	Dawny dom i zajazd	ul. B. Prusa nr 7	bd	obiekt murowany
27.	Łodygowice	Figura Św. Nepomucena	ul. Rzeczna 34	bd	-
28.	Łodygowice	Kaplica przydrożna „Na Glemieńcu”	ul. Sobieskiego, róg ul. Ochota	prawdopodobnie XIX w.	murowano-drewniany
29.	Łodygowice	Dom	pl. Wolności nr 2 (dawny nr 213)	bd	obiekt drewniany
30.	Łodygowice	Dom (dawna karczma)	pl. Wolności nr 4 (dawny nr 216)	bd	-
31.	Łodygowice	„Dom Strażaka” (obecnie Gminny Ośrodek Kultury)	pl. Wolności nr 5 (dawny nr 600)	bd	obiekt murowany
32.	Łodygowice	Dom	ul. Żeromskiego 125	bd	obiekt drewniano-zrębowy
33.	Łodygowice	Dom	ul. Żwirowa 2	bd	obiekt murowano-drewniany
34.	Łodygowice	Dom „Willa Dobijów”	ul. Żywiecka 210	bd	obiekt murowany
35.	Pietrzykowice	Cmentarz parafialny	ul. Jana Pawła II	ok. 1935 r.	na planie zbliżonym do prostokąta, prostopadłe przecinające się aleje, zachowany starodrzew
36.	Pietrzykowice	Figura św. Mikołaja	ul. Jana Pawła II nr 9	bd	-
37.	Pietrzykowice	Krzyż	ul. Jana Pawła II przy posesji nr 88, róg ul. Poselskiej	bd	obiekt kamienny
38.	Pietrzykowice	Dom	ul. Jana Pawła II nr 104, róg ul. Ks. Nowaka	bd	obiekt murowany
39.	Pietrzykowice	Dom	ul. Jana Pawła II nr 231	bd	obiekt murowany
40.	Pietrzykowice	Stodoła	ul. Kościuszki nr 5, róg ul. Ogrodowa	ok. 1930 r.	obiekt drewniano-

					zrębowy obiekt drewniano- zrębowy
41.	Pietrzykowice	Dom	ul. Kościuszki nr 28	ok. 1930 r.	
42.	Pietrzykowice	Figura przydrożna św. Antoni	ul. Kościuszki, naprzeciw nr 169	1935 r.	-
43.	Pietrzykowice	Krzyż przydrożny	ul. Kościuszki, róg ul. Szeroka nr 2	bd	obiekt drewniany
44.	Pietrzykowice	Kościół parafialny p.w. Najświętszego Serca Pana Jezusa	ul. Ks. Nowaka nr 1	lata 50-te XX w.	obiekt murowany
45.	Pietrzykowice	Przedszkole, Biblioteka	ul. Szkolna nr 1	bd	obiekt murowany
46.	Pietrzykowice	Kaplica	ul. Wesoła, róg ul. Dworcovej	ok. poł. XIX w.	obiekt murowany kryty dachówką
47.	Zarzecze	Cmentarz komunalny	ul. Staszica	2 poł. XX w.	na planie prostokąta, centralnie od bramy aleje
48.	Zarzecze	Kapliczka przydrożna	ul. Beskidzka nr 54	1662 r.	obiekt kamienny
49.	Zarzecze	Figurka przydrożna słupowa Chrystus Nazareński	ul. Jana Pawła II nr 4	bd	obiekt kamienny polichromowa ny
50.	Bierna	Kapliczka słupowa p.w. Serca Pana Jezusa	ul. Kopernika nr 11	1890 r.	obiekt kamienny
51.	Bierna	Kapliczka słupowa	ul. Kopernika nr 23	1823 r.	obiekt kamienny
52.	Bierna	Dom	ul. Kopernika nr 38	ok. 1925 r.	obiekt drewniano- zrębowy
53.	Bierna	Dom	ul. Kopernika nr 53	1924 r.	obiekt drewniano- zrębowy
54.	Bierna	Dzwonnica	ul. Kopernika nr 65, róg ul. Szewska nr 2	bd	obiekt drewniany
55.	Bierna	Kapliczka słupowa, figura Matki Bożej Niepokalaneg o Poczęcia	ul. Leśna, skrzyżowanie z ul. Rolniczą, ul. Rzemieśniczą	bd	obiekt kamienny
56.	Bierna	Dom	ul. Szewska nr 4	bd	obiekt drewniany
57.	Bierna	Kapliczka	ul. Turystyczna,	bd	obiekt

		słupowa z latarnią	skrzyżowanie z ul. Ogrodową		kamienny
--	--	--------------------	-----------------------------	--	----------

Źródło: opracowanie własne na podstawie Gminnej Ewidencji Zabytków oraz materiałów udostępnionych przez WUOZ, Delegatura w Bielsku-Białej

Zabytki znajdujące się w gminnej ewidencji zabytków to głównie budynki mieszkalne i gospodarcze. Ze względu na zły stan techniczny oraz brak możliwości finansowych ich utrzymania i rewaloryzacji wiele z tych obiektów ulega degradacji i niszczy w szybkim tempie.

Do zabytków archeologicznych zaliczamy 10 stanowisk archeologicznych, z czego 5 zlokalizowanych jest w granicach sołectwa Łodygowice, 4 w granicach sołectwa Pietrzykowice i jedno w sołectwie Zarzecze (patrz tabela nr 13). Stanowią one odkryte i zewidencjonowane ślady osadnictwa pochodzące z pradziejów, epoki kamienia, średniowiecza oraz epoki nowożytnej. Stan zachowania stanowisk archeologicznych jest zadawalający.

Tab. 13 – Wykaz stanowisk archeologicznych

Lp.	Nr KESA	Miejscowość	Nr stanowiska w miejscowości	AZP nr obszaru	Nr stanowiska w obszarze	Typ stanowiska	Chronologia
1.	109491	Łodygowice	1	109-49	1	dwór obronny	nowożytność (XVII w.)
2.	109492	Łodygowice	2	109-49	2	śląd osadnictwa	pradzieje
3.	109493	Łodygowice	3	109-49	3	śląd osadnictwa	nowożytność
4.	109494	Łodygowice	4	109-49	4	śląd osadnictwa	epoka kamienia i nowożytność
5.	109495	Łodygowice	5	109-49	5	śląd osadnictwa	nowożytność
6.	109497	Zarzecze	3	109-49	7	śląd osadnictwa	nowożytność
7.	1104912	Pietrzykowice	2	110-49	12	śląd osadnictwa	średniowiecze
8.	1104913	Pietrzykowice	3	110-49	13	śląd osadnictwa	średniowiecze
9.	1104914	Pietrzykowice	4	110-49	14	śląd osadnictwa	epoka kamienia i średniowiecze
10.	1104915	Pietrzykowice	5	110-49	15	śląd osadnictwa	pradzieje i średniowiecze

Źródło: opracowanie własne na podstawie danych przekazanych przez WUOZ, Delegatura w Bielsku-Białej

Ponadto na terenie gminy ustalone zostały następujące strefy ochrony



konserwatorskiej:

- strefy ochrony konserwatorskiej układów,
- strefy ochrony konserwatorskiej krajobrazu kulturowego,
- strefy ochrony konserwatorskiej stanowisk archeologicznych.

Szczegółowe zasady dla ustalonych stref określone zostały w obowiązujących planach miejscowych:

- 1) strefa ścisłej ochrony konserwatorskiej A obejmuje zespoły i obiekty wpisane do rejestru zabytków nieruchomych województwa Śląskiego – ustalona na terenie sołectwa Łodygowice. Podstawowe działania w tej strefie polegają na zachowaniu i utrzymaniu zabytków w niezmienionym stanie. W strefie obowiązuje:
  - priorytet wypełniania zaleceń Wojewódzkiego Konserwatora Zabytków,
  - zakaz wprowadza wtórnych inwestycji w obrębie zabytkowych zespołów zabudowy,
  - wymóg wstępnego uzgadniania działań inwestycyjnych (remonty, adaptacje, modernizacje) w obiektach figurujących w spisie ewidencyjnym SOZ Delegatura w Bielsku-Białej,
  - zakaz wyburzenia zdekapitalizowanych budynków zabytkowych bez zgody Wojewódzkiego Konserwatora Zabytków,
  - w miejscu wyburzonych budynków zabytkowych nowe inwestycje zaleca się realizować na zasadzie wymiany substancji,
  - nowe obiekty należy dostosować do cech lokalnej tradycji budowlanej i skali krajobrazu;
- 2) strefa pośredniej ochrony konserwatorskiej B obejmuje zasadnicze elementy rozplanowania obszarów w modelowej historycznej i tradycyjnej postaci osiedleńczej oraz pojedyncze obiekty o wartościach lokalnych figurujące w spisie zabytków architektury o budownictwa Służby Ochrony Zabytków Delegatura w Bielsku-Białej – ustalona na terenie sołectwa Łodygowice. Podstawowym działaniem konserwatorskim w tej strefie jest rewaloryzacja polegająca na przywracaniu obiektom i obszarom utraconych wartości. Rewaloryzacja w obrębie obszarów chronionych elementów rozplanowania powinna zmierzać do:
  - integracji, czyli scalania starego układu rozbitego lub porzuconego,
  - rekompozycji, czyli uporządkowania starego układu poprzez zatrzymanie rozwoju współczesnej zabudowy zacierającej układ

historyczny,

- rekonstrukcji, czyli odtworzeniu zniszczonych elementów układu zgodnie z jego tradycyjną postacią.

W strefie obowiązuje:

- wymóg wstępnego uzgadniania działań inwestycyjnych (remonty, adaptacje, modernizacje) w obiektach figurujących w spisie ewidencyjnym SOZ Delegatura w Bielsku-Białej,
- zakaz wyburzenia zdekapitalizowanych budynków zabytkowych bez zgody Wojewódzkiego Konserwatora Zabytków,
- w miejscu wyburzonych budynków zabytkowych nowe inwestycje zaleca się realizować na zasadzie wymiany substancji,
- nowe obiekty należy dostosować do cech lokalnej tradycji budowlanej i skali krajobrazu;

3) strefa ochrony historycznego krajobrazu kulturowego – obejmuje obszary integralne związane z chronionymi obiektami i zespołami zabytkowymi – ustalona na terenie sołectwa Łodygowice. W strefie obowiązuje:

- konserwacja i pielęgnacja krajobrazu naturalnego związanego z chronionymi obszarami układu przestrzennego (roślinność łąkowa, ciekły wodne, starodrzew),
- konserwacja i restauracja elementów krajobrazu urządzonego (parki, ogrody, cmentarze), po uzgodnieniu z Wojewódzkim Konserwatorem Zabytków;

4) strefy ochrony stanowisk archeologicznych – stanowią rozpoznane i potencjalne tereny badań archeologicznych, w rejonie tych strefy wszelkie inwestycje budowlane i ziemne wymagają uprzedniego wykonania badań archeologicznych pod nadzorem Wojewódzkiego Konserwatora Zabytków – ustalona dla wszystkich stanowisk archeologicznych na terenie gminy i obejmują obszar wpisany w okrąg o promieniu 40 m, którego środkiem jest stanowisko archeologiczne.

## **2.6. Warunki i jakość życia mieszkańców, w tym ochrona ich zdrowia**

### **2.6.1. Infrastruktura społeczna**

Czynnikami określającymi warunki i jakość życia mieszkańców obok warunków mieszkaniowych (omówionych w podrozdziale 2.2.1. Zasoby mieszkaniowe) jest przede wszystkim dostęp do infrastruktury społecznej. Do infrastruktury społecznej należy zaliczyć wszelkie urządzenia i obiekty, których

celem jest zaspokajanie potrzeb socjalnych, kulturowych i oświatowych mieszkańców. Dostępność infrastruktury społecznej to przede wszystkim liczba poszczególnych placówek, jak również ich skomunikowanie z całym obszarem gminy. Rozwój takich placówek wpływa na poziom życia mieszkańców poszczególnych miejscowości w gminie.

Poniżej przedstawiono liczbę poszczególnych placówek, zaliczonych do infrastruktury społecznej:

Szkolnictwo oraz wychowanie przedszkolne:

- przedszkola - 4,
- szkoły podstawowe - 6 (w tym 1 szkoła podstawowa specjalna dla dzieci i młodzieży),
- gimnazja - 4 (w tym 1 gimnazjum specjalne dla dzieci i młodzieży),
- szkoły średnie - licea,
- ogólnokształcące - 1.

Kultura:

- ośrodki kultury - 1,
- biblioteki (w tym filie) - 3,
- koła i kluby - 2,
- zespoły artystyczne - 5.

Sport, rekreacja i wypoczynek:

- ośrodki sportowe -
- boiska sportowe - 3,
- kluby sportowe - 4,
- obiekty zbiorowego zakwaterowania - 3 (w tym 2 ośrodki wczasowe i 1 schronisko młodzieżowe),
- szlaki turystyczne oznakowane - 3.

Ochrona zdrowia i opieka społeczna:

- zakłady opieki zdrowotnej - 3,
- apteki i punkty apteczne - 3,
- ośrodki opieki społecznej - 1.

Administracja publiczna i bezpieczeństwo:

- komisariaty policji - 1,
- ochotnicza straż pożarna - 4.

### 2.6.2. Rynek pracy

Tab. 14 – Liczba pracujących i bezrobotnych w gminie w latach 2006-2010

PRACUJĄCY W GŁÓWNYM MIEJSCU PRACY						
Liczba pracujących i bezrobotnych w gminie w latach 2006-2010						
	j.m.	2006	2007	2008	2009	2010
Pracujący						
ogółem	osoba	887	1 053	990	1 004	bd
BEZROBOCIE						
Bezrobotni zarejestrowani						
ogółem	osoba	431	281	297	486	525

Źródło: opracowanie własne na podstawie danych GUS

W okresie pięciu lat (2006-2010) można zaobserwować wahania liczby bezrobotnych zarejestrowanych. Najniższą liczbę bezrobotnych – 281 osób – zanotowano w roku 2007, a najwyższą w 2010 r. – 525 osób. Biorąc jednak pod uwagę dane dotyczące rynku pracy w latach 2003-2009 dla powiatu żywieckiego oraz gmin wiejskich województwa śląskiego oraz kraju, sytuacja w gminie Łodygowice jest zdecydowanie lepsza. Pomimo wzrostu udziału bezrobotnych w liczbie ludności w wieku produkcyjnym w latach 2008-2009, poziom ten jest nadal niższy niż w latach 2003-2005, co wskazuje na ogólną poprawę sytuacji na rynku pracy.

Tab. 15 – Udział bezrobotnych zarejestrowanych w liczbie ludności w wieku produkcyjnym w latach 2003-2009

Jednostka terytorialna	Udział bezrobotnych zarejestrowanych w liczbie ludności w wieku produkcyjnym						
	ogółem						
	2003	2004	2005	2006	2007	2008	2009
	[%]	[%]	[%]	[%]	[%]	[%]	[%]
gmina Łodygowice	8,1	7,3	6,7	5,2	3,3	3,5	5,5
powiat żywiecki	9,1	9,2	8,5	6,2	4,2	4,6	7,1
województwo śląskie (gminy wiejskie)	9,1	8,8	8,2	6,7	4,9	4,0	5,3
Polska (gminy wiejskie)	15,0	14,1	13,0	11,0	8,5	7,1	8,7

Źródło: opracowanie własne na podstawie danych GUS

### 2.7. Zagrożenia bezpieczeństwa ludności i jej mienia

Główne zagrożenie dla bezpieczeństwa ludności i mienia na terenie gminy mogą stanowić tereny zagrożone ruchami masowymi ziemi oraz tereny, na których występują ruchy masowe ziemi. Zgodnie z Rozporządzeniem Ministra Środowiska z dnia 20 czerwca 2007 r. w sprawie informacji dotyczących ruchów masowych ziemi, dla gminy Łodygowice wykonane zostało opracowanie kartograficzne pt. „Mapa osuwisk i terenów zagrożonych ruchami masowymi ziemi dla gminy Łodygowice” w skali 1:10 000 (stan na 06.2009 r.).

Opracowanie to określa granice osuwisk wraz ze stopniem ich aktywności oraz tereny zagrożone ruchami masowymi.

Innym zagrożeniem dla ludności mogą stanowić obszary szczególnie zagrożone powodzią. Na terenie gminy na zagrożenie powodziowe mają wpływ następujące czynniki:

- wysokie opady atmosferyczne,
- gęsta sieć hydrograficzna,
- podgórski charakter cieków wyróżniający się znacznymi spadkami podłużnymi, stromymi zboczami dolin, gwałtownym spływem wód wezbraniowych o dużej sile niszczącej,
- intensywne zagospodarowanie dolin rzecznych oraz znaczne ilości obiektów infrastruktury, narażonych na uszkodzenie po przejściu fali powodziowej (drogi, mosty, obiekty hydrotechniczne, budynki mieszkalne i gospodarcze),
- niewystarczające urządzenia ochrony przeciwpowodziowej, tj. obwałowania, zbiorniki retencyjne, itp.

Zagrożenia bezpieczeństwa ludności wynikają także z niewłaściwych rozwiązań komunikacyjnych, zwłaszcza skrzyżowań drogowych z drogą krajową nr 69. Problem bezpieczeństwa mienia związany jest także z brakiem odpowiedniej ilości posterunków policji oraz środków finansowych. Zjawisko to jest powszechne niemal w całej Polsce.

## **2.8. Potrzeby i możliwości rozwoju gminy**

W gminie wyraźnie występuje tendencja do rozwijania funkcji mieszkalnej oraz turystycznej. Obszar rozwoju mieszkalnictwa obejmuje głównie sołectwa: Łodygowice i Bierną, zaś funkcja turystyczna związana jest głównie z Jeziorem Żywieckim i sołectwem Zarzeczce. Taki kierunek rozwoju gminy w znacznym stopniu wynika z uwarunkowań, jednak narzuca również pewne wymagania, które pozwolą na lepsze wykorzystanie możliwości rozwoju gminy. Na podstawie wcześniejszych analiz zawartych w niniejszym rozdziale pt. „Uwarunkowania rozwoju” zidentyfikowane zostały potrzeby oraz możliwości rozwoju gminy.

Potrzeby rozwoju gminy:

- ochrona środowiska przyrodniczego, m.in. ze względu na obszary chronione (poprzez odpowiednią gospodarkę wodno-ściekową oraz rozwój całej infrastruktury technicznej),

- ochrona i kształtowanie krajobrazu kulturowego (poprzez odpowiednią politykę przestrzenną gminy)
- rozwój infrastruktury turystycznej (poprzez rozbudowę i poprawę standardów obiektów i urządzeń rekreacyjno-sportowych oraz ośrodków wypoczynkowych, rozwój agroturystyki),
- rozwój infrastruktury technicznej (ze szczególnym uwzględnieniem rozwoju sieci kanalizacyjnej)
- rozwój infrastruktury społecznej (poprawa dostępności do poszczególnych placówek),
- potrzeba powiększenia terenu cmentarza ze względu na niewystarczającą powierzchnię grzebalną.

Możliwości rozwoju gminy:

- mieszkalnictwo,
- turystyka oraz usługi związane z turystyką,
- poszerzenie terenu cmentarza w sołectwie Łodygowice przy ulicy Księdza Marszałka,
- poszerzenie terenu cmentarza w sołectwie Łodygowice przy ulicy Ks. A. Wąchala.

Wydatek inwestycyjny związany z poszerzeniem terenu cmentarza w rejonie ulicy Księdza Marszałka w Łodygowicach zostanie pokryty z nadwyżki środków budżetowych za 2020 r. Projekt budżetu na 2020 rok zakłada dochody gminy na poziomie 72 mln 10 tys. zł, wydatki na kwotę 71 756 tys. zł - wynik budżetu gminy jest dodatni. Środki te zostaną przeznaczone w budżecie na przyszły rok 2021 w ramach planowanych wydatków gminy na gospodarkę komunalną (cmentarze i grobownictwo).

## 2.9. Stan prawny gruntów

Analiza struktury własności gruntów została przeprowadzona na podstawie danych Urzędu Gminy. Struktura własności gruntów przedstawia tabela nr 16.

Tab. 16 – Struktura własności gruntów gminy.

Lp.	Własność	Powierzchnia gruntów [ha]	Udział procentowy w ogólnej powierzchni [%]
1.	Gminy	52	1
2.	Osób prywatnych	bd	bd
3.	SUMA	3586	100

Źródło: opracowanie własne

## **2.10. Występowanie obiektów i terenów chronionych na podstawie przepisów odrębnych**

Na terenie gminy występują następujące obiekty i tereny chronionych:

- zabytki (patrz podrozdział 2.5. Stan dziedzictwa kulturowego i zabytków oraz dóbr kultury współczesnej), podlegające ochronie na podstawie *Ustawy z dnia 23 lipca 2003 r. o ochronie zabytków i opiece nad zabytkami*,
- tereny lasów, podlegające ochronie na podstawie *Ustawy z dnia 28 września 1991 r. o lasach*,
- obiekty i tereny podlegające ochronie na podstawie *Ustawy z dnia 27 kwietnia 2001 r. Prawo ochrony środowiska*:
  - pomnik przyrody nieożywionej – jaskinia "Wietrzna Dziura" (Rozporządzenie nr 1/93 Wojewody Bielskiego z 23.04.1993 r.),
  - obszar Natura 2000 - Specjalny Obszar Ochrony Siedlisk „Beskid Mały”,
  - Park Krajobrazowy Beskidu Małego wraz z otuliną (Rozporządzenie Nr 9/98 Woj. Bielskiego z 16 czerwca 1998 r.),
- tereny zamknięte kolejowe, do których należą następujące działki ewidencyjne:
  - obręb Łodygowice, działki nr: 5269/2, 5268/1, 2860/1, 2584, 2585, 2586, 2587/2,
  - obręb Zarzecze, działka nr 853/1, 884, 853/3, 853/2, 885/3, 887/2, 757/37.

## **2.11. Występowanie obszarów naturalnych zagrożeń geologicznych**

Do obszarów naturalnych zagrożeń geologicznych występujących na terenie gminy należy zaliczyć:

- osuwiska (aktywne ciągle, aktywne okresowo, nieaktywne),
- tereny zagrożone ruchami masowymi.

## **2.12. Występowanie udokumentowanych złóż kopalin oraz zasobów wód podziemnych**

Na terenie gminy występują następujące udokumentowane złoża kopalin:

- złoża piaskowca „Łodygowice” (powierzchnia 6,30 ha, eksploatowane),
- złoża kopalin ceglarskich „Bierna” (powierzchnia 0,18 ha, eksploatacja

złoża zaniechana).

Część gminy leży w graniach dwóch zbiorników wód powierzchniowych:

- GZWP nr 446 „Dolina rzeki Soła” – czwartorzędowy poziom wodonośny; jest to przepływowy, odkryty, zbiornik o powierzchni 56 km<sup>2</sup>,
- GZWP nr 447 „Zbiornik warstw Godula (Beskid Mały)” – trzeciorzędowo-kredowy poziom wodonośny; zbiornik ten posiada powierzchnię 216 km<sup>2</sup> i zbudowany jest z warstw godulskich zaliczanych do kredowych utworów fliszu.

### **2.13. Występowanie terenów górniczych wyznaczonych na podstawie przepisów odrębnych**

Na terenie gminy występuje obszar i teren górniczy „Łodygowice 1” wyznaczony decyzją 1583/OS/2009 OS.RG.7510-00055 wydaną przez Marszałka Województwa Śląskiego dnia 25 maja 2009 r. (Koncesja eksploatacyjna nr 168/94 dla terenu górniczego „Łodygowice 1” wydana przez Wojewodę – UW w Bielsku Białej dnia 1994-09-01, termin ważności 2035-12-31). Powierzchnia obszaru górniczego wynosi 67 681 m<sup>2</sup>, powierzchnia terenu górniczego 746 454 m<sup>2</sup>. W obszar górniczy „Łodygowice 1” okresowo eksploatowane są kamienie drogowe i budowlane przez Żywieckie Kopalnie Kruszyw, Spółka z o.o.

### **2.14. Stan systemów komunikacji i infrastruktury technicznej, w tym stopnia uporządkowania gospodarki wodno-ściekowej, energetycznej oraz gospodarki odpadami**

Stan systemów komunikacji i infrastruktury technicznej został opisany w podrozdziale 2.4 „Dotychczasowe przeznaczenia, zagospodarowania i uzbrojenie terenu” w części 2.4.1. „Dotychczasowe uzbrojenie terenu – infrastruktura techniczna”.

### **2.15. Zadania służące realizacji ponadlokalnych celów publicznych**

Zadania służące realizacji ponadlokalnych celów publicznych należące do zadań rządowych i samorządowych na szczeblu województwa określone zostały w planie zagospodarowania przestrzennego województwa śląskiego przyjętego uchwałą Nr II/21/2/2004 Sejmiku Województwa Śląskiego z dnia 21 czerwca 2004 r. i zmienionego uchwałą Nr III/56/1/2010 Sejmiku Województwa Śląskiego z dnia 22 września 2010 roku. Do zadań tych należy zaliczyć budowę



drogi ekspresowej S69.

### **2.16. Wymagania dotyczące ochrony przeciwpowodziowej**

Dla potrzeb planowania ochrony przed powodzią wyznaczone zostały obszary szczególnego zagrożenia powodzią w oparciu o „Studium określające granice obszarów bezpośredniego zagrożenia powodziowego dla terenów nieobwałowanych w zlewni Soły”, stanowiące I etap studium ochrony przeciwpowodziowej.

Ponadto należy uwzględnić:

- obszary zagrożone zalaniem wodami powodziowymi,
- obszary osuwiskowe oraz zagrożone rozmyciem w czasie większych wezbrań, na terenach przybrzeżnych, położonych wzdłuż cieków wodnych bez trwałej zabudowy regulacyjnej na wielką wodę,
- obszary bezodpływowe.

**ROZDZIAŁ III. KIERUNKI ROZWOJU**

### 3. Kierunki rozwoju

#### 3.1. Kierunki zmian w strukturze przestrzennej gminy oraz w przeznaczeniu terenów

Tabela 17. Zestawienie struktury funkcjonalnej gminy – tereny zainwestowane.

Dominujące przeznaczenie terenu	Stan projektowany w obowiązujących planach miejscowych		Stan projektowany w Studium	
	[ha]	[%]	[ha]	[%]
Infrastruktura (I)	13,50	0,38	6,26	0,17
Zabudowa mieszkaniowa jednorodzinna (MN)	980,93	27,37	1 072,43	29,92
Zabudowa mieszkaniowo-usługowa (MN/U)	240,92	6,72	302,59	8,44
Zabudowa mieszkaniowa wielorodzinna (MW)	1,77	0,05	1,84	0,05
Obiekty produkcyjne, składy, magazyny, eksploatacja (P)	50,13	1,40	62,03	1,73
Obiekty produkcyjne, składy, magazyny, eksploatacja, usługi (P/U)	6,14	0,17	30,47	0,85
Usługi (U)	77,05	2,15	78,40	2,19
Usługi sportu i rekreacji (US)	8,27	0,23	8,70	0,24
Cmentarz (ZC)	3,94	0,11	4,16	0,12
Powierzchnia ogółem	3 583,98	100,00	3 583,98	100,00

Ze względu na istniejące uwarunkowania dominującą funkcją w gminie pozostaje mieszkalnictwo i turystyka, w tym agroturystyka. Funkcją uzupełniającą pozostaje nadal funkcja usługowa, rolnicza oraz produkcyjna.

Na podstawie szczegółowych kierunków dotyczących zagospodarowania oraz użytkowania terenów, przedstawionych w następnym podrozdziale, na terenie gminy można wyodrębnić strefę terenów osadniczych oraz strefę terenów otwartych. Do strefy terenów osadniczych zaliczyć należy:

- tereny o podstawowej funkcji mieszkaniowej,
- tereny o dominującej funkcji usługowej,
- tereny o dominującej funkcji produkcyjno-usługowej,
- tereny zieleni, rekreacyjno-wypoczynkowe.

Do strefy terenów otwartych zaliczyć należy:

- tereny związane z rolnictwem,
- tereny związane z gospodarką leśną,
- tereny chronione o funkcji przyrodniczej.

Zakłada się zróżnicowane ukierunkowanie rozwoju terenów w poszczególnych

strefach, przy zachowaniu pewnych zasad planowania, stałych dla całego obszaru gminy:

- przewiduje się możliwość realizacji celów publicznych w obszarach wszystkich terenów, stosownie do potrzeb mieszkańców gminy,
- dopuszcza się możliwość zachowania dotychczasowego przeznaczenia w planach miejscowych, na obszarach wszystkich terenów.

### **3.2. Kierunki i wskaźniki dotyczące zagospodarowania oraz użytkowania terenów, w tym tereny wyłączone spod zabudowy**

Granice terenów oraz wskaźniki zagospodarowania, mają charakter orientacyjny, co oznacza, że mogą podlegać korekcie i uściśleniu w planach miejscowych, w szczególności jeżeli rozeznanie warunków środowiskowych, technicznych, prawnych i społeczno – gospodarczych przy opracowaniu planów miejscowych będą uzasadniały takie rozwiązanie. Na wszystkich terenach wskazanych pod zainwestowanie dopuszcza się realizację urządzeń budowlanych, dojazdów i dróg wewnętrznych.

Za zgodne z ustaleniami Studium należy uznać pozostawienie terenu jako rolny/leśny w przypadku braku zgody na zmianę przeznaczenia gruntów rolnych/leśnych na cele nierolnicze i nieleśne.

Za zgodne z ustaleniami Studium należy uznać uściślenie, doprecyzowanie w planach miejscowych ustaleń i zawężenie przeznaczenie terenu spośród dopuszczonych w kierunkach.

Ilekoć w tabeli użyto pojęcia:

- „wskaźnik intensywności zabudowy” – należy przez to rozumieć wartość sumy powierzchni całkowitej zabudowy wszystkich kondygnacji nadziemnych obiektów kubaturowych zlokalizowanych na działce do powierzchni działki,
- „tereny rekreacyjno-wypoczynkowe” – należy przez to rozumieć tereny sportowe i rekreacyjne (wyposażone w urządzenia przeznaczone na potrzeby sportu i rekreacji, nie będące obiektami sportowo-rekreacyjnymi), urządzone parki, skwery, zieleńce oraz tereny zieleni nieurządzonej,
- „tereny upraw rolnych” – należy przez to rozumieć grunty orne, sady, łąki i pastwiska trwałe, grunty pod stawami hodowlanymi oraz grunty pod rowami, pełniącymi funkcje urządzeń melioracji wodnych,
- „tereny zabudowy zagrodowej” – należy przez to rozumieć grunty rolne zajęte pod budynki mieszkalne oraz inne budynki i urządzenia budowlane służące produkcji rolniczej, nie wyłączając produkcji rybnej, oraz

przetwórstwu rolno-spożywczemu (kotłownie, komórki, garaże, szopy, stodoły, wiaty, spichlerze, budynki inwentarskie, place składowe i manewrowe w obrębie zabudowy itp.), a także zajęte pod ogródki przydomowe w gospodarstwach rolnych,

- „teren obsługi produkcji w gospodarstwach rolnych” – należy przez to rozumieć teren przeznaczony pod działalność usługową wspomagającą rolnictwo,
- „teren zabudowy usług publicznych” – należy przez to rozumieć teren przeznaczony pod działalność usługową i infrastrukturę techniczną związaną z zaspokojeniem potrzeb ludności z zakresu administracji, usług o charakterze społecznym (m.in.: ochrona zdrowia, oświata i edukacji, kultury, kultury fizycznej i rekreacji, pomoc i opieka społeczna, mieszkalnictwo, bezpieczeństwo publiczne), usług o charakterze technicznym (m.in.: transport, gospodarka wodna, gospodarka odpadami oraz utrzymanie porządku i czystości, cmentarnictwo, zaopatrzenie w energię, zieleń publiczną) oraz usług sakralnych.

Tab. 18 – Kierunki i wskaźniki dotyczące zagospodarowania oraz użytkowani terenów

Lp.	Oznaczenie terenu na rysunku „Kierunki rozwoju przestrzennego”	Kierunki zagospodarowania (funkcje podstawowe i dopuszczalne)	Wskaźniki zagospodarowania				
			Maksymalna powierzchnia zabudowy	Maksymalna wysokość zabudowy	Minimalna powierzchnia terenu biologicznie czynna	Minimalny/maksymalny wskaźnik intensywności zabudowy	
1.	MN – teren zabudowy mieszkaniowej jednorodzinnej	funkcja podstawowa	• teren zabudowy mieszkaniowej jednorodzinnej	70%	10 m	30%	0,3/0,7
		funkcja dopuszczalna	• teren zabudowy usługowej, • teren rekreacyjno-usługowy	70% nie określa się	10 m nie określa się	30% nie określa się	0,3/0,7 nie określa się
2.	MW – teren zabudowy mieszkaniowej wielorodzinnej	funkcja podstawowa	• teren zabudowy mieszkaniowej wielorodzinnej	80%	14 m	20%	0,6/0,2

STUDIUM UWARUNKOWAŃ I KIERUNKÓW ZAGOSPODAROWANIA PRZESTRZENNEGO GMINY ŁODYGOWICE

		funkcja dopuszczalna	<ul style="list-style-type: none"> <li>• teren zabudowy usługowej,</li> <li>• teren rekreacyjno-usługowy</li> </ul>	80% nie określa się	14 m nie określa się	20% nie określa się	0,6/0,2 nie określa się
3.	ML – teren zabudowy letniskowej	funkcja podstawowa	<ul style="list-style-type: none"> <li>• teren zabudowy letniskowej</li> </ul>	50%	8 m	40%	0,3/0,7
		funkcja dopuszczalna	<ul style="list-style-type: none"> <li>• teren zabudowy usługowej związanej z turystyką,</li> <li>• teren rekreacyjno-wypoczynkowy</li> </ul>	50% nie określa się	8 m nie określa się	40% 50%	0,3/0,7 nie określa się
4.	MN/ML – teren zabudowy mieszkaniowej jednorodzinnej i zabudowy letniskowej	funkcja podstawowa	<ul style="list-style-type: none"> <li>• teren zabudowy mieszkaniowej jednorodzinnej,</li> <li>• zabudowy letniskowej</li> </ul>	70% 50%	10 m 8 m	30% 50%	0,3/0,7 0,2/0,6
		funkcja dopuszczalna	<ul style="list-style-type: none"> <li>• teren zabudowy usługowej związanej z turystyką,</li> <li>• teren rekreacyjno-wypoczynkowy</li> </ul>	60% nie określa się	8 m nie określa się	40% 50%	0,3/0,7 nie określa się
5.	RM/MN – teren zabudowy zagrodowej i zabudowy mieszkaniowej jednorodzinnej	funkcja podstawowa	<ul style="list-style-type: none"> <li>• teren zabudowy zagrodowej,</li> <li>• zabudowy mieszkaniowej jednorodzinnej</li> </ul>	70% 70%	10 m 10 m	30% 30%	0,3/0,7 0,3/0,7
		funkcja dopuszczalna	<ul style="list-style-type: none"> <li>• teren zabudowy usługowej (poza granicami Parku Krajobrazowego Beskidu małego)</li> </ul>	70%	10 m	30%	0,3/0,7
			<ul style="list-style-type: none"> <li>• teren zabudowy usługowej związanej z turystyką (poza granicami Parku Krajobrazowego Beskidu małego),</li> <li>• teren rekreacyjno-wypoczynkowy</li> </ul>	60% nie określa się	8 m nie określa się	40% 50%	0,3/0,7 nie określa się
6.	MN/U – teren zabudowy mieszkaniowo-usługowej	funkcja podstawowa	<ul style="list-style-type: none"> <li>• teren zabudowy mieszkaniowej jednorodzinnej,</li> <li>• teren zabudowy usługowo-handlowej</li> </ul>	70% 70%	10 m 10 m	30% 30%	0,3/0,7 0,3/0,7
		funkcja dopuszczalna	<ul style="list-style-type: none"> <li>• teren zabudowy usług publicznych,</li> <li>• teren rekreacyjno-wypoczynkowy</li> </ul>	80% nie określa się	14 m nie określa się	20% 50%	0,6/3,0 nie określa się

STUDIUM UWARUNKOWAŃ I KIERUNKÓW ZAGOSPODAROWANIA PRZESTRZENNEGO GMINY ŁODYGOWICE

7.	UT/MN – teren zabudowy usług turystyki i zabudowy mieszkaniowej jednorodzinnej	funkcja podstawowa	<ul style="list-style-type: none"> <li>• teren zabudowy mieszkaniowej jednorodzinnej,</li> <li>• teren rekreacyjno-wypoczynkowy</li> </ul>	70%	10 m	30%	0,3/0,7
		funkcja dopuszczalna	<ul style="list-style-type: none"> <li>• teren zabudowy usług turystyki</li> </ul>	nie określa się	nie określa się	50%	nie określa się
8.	U – teren zabudowy usługowo-handlowej	funkcja podstawowa	<ul style="list-style-type: none"> <li>• teren zabudowy usługowo-handlowej</li> </ul>	70%	14 m	30%	0,6/2,0
		funkcja dopuszczalna	<ul style="list-style-type: none"> <li>• teren rekreacyjno-wypoczynkowy</li> </ul>	nie określa się	nie określa się	50%	nie określa się
9.	UP – teren zabudowy usług publicznych	funkcja podstawowa	<ul style="list-style-type: none"> <li>• teren zabudowy usług publicznych</li> </ul>	80%	14 m (za wyjątkiem obiektów sakralnych, dla których wysokość określona zostanie w planach miejscowych)	20%	0,6/3,0
		funkcja dopuszczalna	<ul style="list-style-type: none"> <li>• teren rekreacyjno-wypoczynkowy</li> </ul>	nie określa się	nie określa się	50%	nie określa się
10.	UT – teren zabudowy usług turystyki	funkcja podstawowa	<ul style="list-style-type: none"> <li>• teren zabudowy usług turystyki</li> </ul>	70%	14 m	30%	0,6/2,0
		funkcja dopuszczalna	<ul style="list-style-type: none"> <li>• teren rekreacyjno-wypoczynkowy</li> <li>• teren zabudowy usługowo-handlowej</li> </ul>	nie określa się 70%	nie określa się 14 m	50% 30%	nie określa się 0,6/2,0
11.	US – teren sportu i rekreacji	funkcja podstawowa	<ul style="list-style-type: none"> <li>• teren usług sportu i rekreacji</li> </ul>	50%	14 m	50%	0,2/0,6

STUDIUM UWARUNKOWAŃ I KIERUNKÓW ZAGOSPODAROWANIA PRZESTRZENNEGO GMINY ŁODYGOWICE

		funkcja dopuszczalna	<ul style="list-style-type: none"> <li>• teren zabudowy usługowo-handlowej</li> </ul>	70%	14 m	30%	0,2/0,6
12.	P – teren zabudowy produkcyjnej	funkcja podstawowa	<ul style="list-style-type: none"> <li>• teren zabudowy produkcyjnej, składów i magazynów</li> </ul>	80%	20 m	20 %	0,6/2,0
		funkcja dopuszczalna	<ul style="list-style-type: none"> <li>• teren zabudowy usługowo-handlowej,</li> <li>• teren eksploatacji złóż kopalin</li> </ul>	80%	20 m	20 %	0,6/2,0
13.	P/U – teren zabudowy produkcyjno-usługowej	funkcja podstawowa	<ul style="list-style-type: none"> <li>• teren zabudowy produkcyjnej, składów i magazynów</li> <li>• teren zabudowy usługowo-handlowej</li> </ul>	80%	20 m	20 %	0,6/2,0
		funkcja dopuszczalna	<ul style="list-style-type: none"> <li>• teren komunikacji</li> <li>• teren parkingów</li> </ul>	nie określa się nie określa się	nie określa się nie określa się	nie określa się nie określa się	nie określa się nie określa się
14.	R – teren rolny, łąk i pastwisk	funkcja podstawowa	<ul style="list-style-type: none"> <li>• teren upraw rolnych</li> </ul>	nie określa się	nie określa się	nie określa się	nie określa się
		funkcja dopuszczalna	<ul style="list-style-type: none"> <li>• teren zabudowy zagrodowej,</li> <li>• tereny urządzeń turystycznych</li> </ul>	70%	10 m	30%	0,3/0,7
15.	RU – teren obsługi produkcji w gospodarstwach rolnych	funkcja podstawowa	<ul style="list-style-type: none"> <li>• teren obsługi produkcji w gospodarstwach rolnych</li> </ul>	70%	10 m	30%	0,3/0,7
		funkcja dopuszczalna	<ul style="list-style-type: none"> <li>• teren zabudowy zagrodowej,</li> <li>• teren urządzeń turystycznych</li> </ul>	70%	10 m	30%	0,3/0,7
16.	ZC – teren cmentarza	funkcja podstawowa	<ul style="list-style-type: none"> <li>• teren cmentarza</li> </ul>	nie określa się	nie określa się	nie określa się	nie określa się



STUDIUM UWARUNKOWAŃ I KIERUNKÓW ZAGOSPODAROWANIA PRZESTRZENNEGO GMINY ŁODYGOWICE

		funkcja dopuszczalna	<ul style="list-style-type: none"> <li>• teren parkingów, Dla działki 4997: • kaplica, dom pogrzebowy.</li> <li>Dla działki 2587/6: • kaplica, dom pogrzebowy</li> </ul>	nie określa się	nie określa się	nie określa się	nie określa się
17.	ZP – teren zieleni urządzonej	funkcja podstawowa	• teren zieleni urządzonej	nie określa się	nie określa się	80%	nie określa się
		funkcja dopuszczalna	<ul style="list-style-type: none"> <li>• teren usług sportu i rekreacji</li> <li>• teren rekreacyjno-wypoczynkowy</li> <li>• teren komunikacji</li> </ul>	50 % nie określa się nie określa się	14 m nie określa się nie określa się	50% 50% nie określa się	0,2/0,6 nie określa się nie określa się
18.	Z – teren zieleni nieurządzonej	funkcja podstawowa	• teren zieleni	nie określa się	nie określa się	80%	nie określa się
		funkcja dopuszczalna	<ul style="list-style-type: none"> <li>• teren usług sportu i rekreacji</li> <li>• teren rekreacyjno-wypoczynkowy</li> </ul>	50 % nie określa się	14 m nie określa się	50% 50%	0,2/0,6 nie określa się
19.	ZL – teren lasu	funkcja podstawowa	• teren lasu	nie określa się	nie określa się	nie określa się	nie określa się
		funkcja dopuszczalna	• teren urządzeń turystycznych	nie określa się	nie określa się	80%	nie określa się
20.	KDP – teren parkingów	funkcja podstawowa	• teren parkingów	nie określa się	nie określa się	80%	nie określa się
		funkcja dopuszczalna	• teren zieleni	nie określa się	nie określa się	nie określa się	nie określa się
21.	I – teren infrastruktury technicznej	funkcja podstawowa	• teren infrastruktury technicznej	nie określa się	nie określa się	80%	nie określa się

		funkcja dopuszczalna	• teren zieleni	nie określa się	nie określa się	nie określa się	nie określa się
22.	W – teren wód powierzchniowych	funkcja podstawowa	• teren wód powierzchniowych	nie określa się	nie określa się	nie określa się	nie określa się
		funkcja dopuszczalna	• teren komunikacji	nie określa się	nie określa się	nie określa się	nie określa się

Źródło: opracowanie własne

### 3.3. Obszary oraz zasady ochrony środowiska i jego zasobów, ochrony przyrody, krajobrazu kulturowego i uzdrowisk

Ustala się następujące podstawowe kierunki ochrony środowiska przyrodniczego, które należy uwzględnić w planach miejscowych, polegająca na:

- 1) ochronie obszarów cennych przyrodniczo przed zmianą istniejącego sposobu użytkowania, zwłaszcza związanych z:
  - a) obszarem Natura 2000 – Specjalny Obszar Ochrony Siedlisk „Beskid Mały” oraz Parkiem Krajobrazowym Beskidu Małego wraz z otuliną,
  - b) obszarami leśnymi,
  - c) terenami parkowymi i zieleni urządzonej,
  - d) dolinami rzecznyymi i zbiornikami wodnymi, jako obszarów wskazanych do pełnienia funkcji przyrodniczych – teren zieleni nieurządzonej;
- 2) ochronie wód powierzchniowych i podziemnych poprzez:
  - a) stabilizację przepływów tj. prowadzenie właściwej gospodarki hydrotechnicznej – pogłębianie i regulacja rzek, zadrzewianie brzegów koryta rzek,
  - b) rozbudowę i modernizację systemu kanalizacji,
  - c) prowadzenie gospodarki odpadami zapobiegającej zanieczyszczeniu wód powierzchniowych i podziemnych zgodnie z przepisami odrębnymi;
- 3) ochronie rzeźby terenu poprzez:
  - a) odpowiednie wykorzystanie określonych obszarów występowania naturalnych atrakcji przyrodniczo-turystycznych i odpowiednim ich zagospodarowaniu przestrzegając określonych reżimów

- ochronnych,
- b) ograniczenie nieprawidłowej eksploatacji złóż tj. naruszającej przestrzeń przyrodniczą w sposób nieodwracalny,
  - c) ograniczenie zabudowy i prowadzenia nowej sieci dróg lub infrastruktury technicznej na terenach związanych z gospodarką rolno-leśną oraz terenach chronionych o funkcji przyrodniczej;
- 4) ochronie gleb, mającej na celu zahamowanie erozji i jej degradacji poprzez stosowanie odpowiednich zabiegów agrotechnicznych (zadrzewienia śródpolne, melioracja);
- 5) ochronie powietrza atmosferycznego – polegającej na ograniczaniu lokalnych emisji zanieczyszczeń powietrza poprzez zmianę mediów grzewczych na ekologiczne, zadrzewianiu oraz na nie blokowaniu naturalnych ciągów powietrza poprzez ich nie zabudowywanie
- 6) ochronie przed hałasem poprzez:
- a) ograniczenie lokalizacji zabudowy w strefie oddziaływania hałasu o ponadnormatywnym poziomie (w bezpośrednim sąsiedztwie głównych tras tranzytowych, terenów kolejowych),
  - b) określenie w planach miejscowych dopuszczalnych poziomów hałasu dla terenów objętych ochroną przed hałasem, zgodnie z przepisami odrębnymi;
- 7) ochronie przed promieniowaniem elektromagnetycznym poprzez uwzględnienie zasad dotyczących budowy i lokalizacji urządzeń i sieci infrastruktury określonych w wymaganiach przepisów odrębnych
- 8) preferowanie rozwoju przemysłu nieuciążliwego (maksymalnie czystego ekologicznie).

Wytyczne do miejscowych planów zagospodarowania przestrzennego:

- wprowadzenie strefy ochrony lasu o szerokości 20 m od granicy rolno-leśnej, dla której zaleca się zakaz zabudowy,
- wprowadzenie strefy ochrony cieków wodnych o szerokości 15 m od koryta cieków, dla której zaleca się zakaz zabudowy oraz grodzienia,
- ochrona zadrzewień śródpolnych i zadrzewień wzdłuż cieków wodnych,
- ochrona istniejących cieków naturalnych oraz rowów systemu melioracji wodnej, z możliwością prowadzenia robót

regulacyjnych, konserwacyjnych oraz związanych z ochroną przeciwpowodziową,

- w przypadku zabudowy terenów zmeliorowanych należy przebudować system melioracji wodnej, w sposób umożliwiający jego prawidłowe funkcjonowanie oraz zapewniający swobodny przepływ wód, przy zachowaniu wymogów wynikających z przepisów odrębnych,
- wykonanie szczegółowej analizy możliwości zagospodarowania terenów w obrębie dolin potoków i cieków w odniesieniu do możliwości wprowadzenia usług sportu i rekreacji oraz funkcji rekreacyjno- wypoczynkowej na terenach zieleni nieurządzonej.

### **3.4. Obszary i zasady ochrony dziedzictwa kulturowego i zabytków oraz dóbr kultury współczesnej**

Ustala się, następujące kierunki związane z ochroną środowiska kulturowego:

- 1) zagospodarowania terenów przeznaczonych pod zainwestowanie przy uwzględnieniu stref ochrony konserwatorskiej, zabytków będących pod ochroną konserwatorską stanowisk i obszarów obserwacji archeologicznej.
- 2) zagospodarowanie zespołów zabytkowych szczególnie pod kątem rozwoju turystyki zgodnie ze wskazaniem konserwatorskimi.

Powyższe działania muszą być zgodne z ustaleniami i wytycznymi konserwatorskimi, o których mowa w podrozdziale 2.5. Stan dziedzictwa kulturowego i zabytków oraz dóbr kultury współczesnej oraz z gminnym programem opieki nad zabytkami.

### **3.5. Kierunki rozwoju systemów komunikacji i infrastruktury technicznej**

Studium zakłada systematyczny, równoległy z rozwojem terenów przeznaczonych do zainwestowania, rozwój systemu komunikacji oraz infrastruktury technicznej. W szczególności objęcie terenów zainwestowanych siecią wodociagową i kanalizacyjną.

### **3.5.1. Gospodarka wodno-ściekowa**

Planuje się modernizację istniejących sieci i urządzeń wodociągowych, w tym uruchomienie nowych ujęć wód powierzchniowych. Przewiduje się rozbudowę sieci wodociągowej i umożliwienie podłączenia wszystkich mieszkańców gminy.

Inwestycja budowy kanalizacji sanitarnej realizowana jest obecnie w ramach projektu „Ochrona Wód Jeziora Żywieckiego” i obejmuje budowę sieci kanalizacji o długości 209 km, w tym ok. 60 przepompowni.

### **3.5.2. Sieć gazowa**

Ustala się możliwość remontów, rozbudowę i przebudowę istniejących sieci i urządzeń gazowych oraz budowę nowych sieci i urządzeń. Dla istniejącego gazociągu wysokiego ciśnienia oraz stacji gazowej I stopnia Pietrzykowice należy uwzględnić strefę ochronną wynikającą z przepisów odrębnych. Dla strefy ustala się zakaz wszelkiej zabudowy.

### **3.5.3. Sieć elektroenergetyczna**

Ustala się możliwość remontów, rozbudowę i przebudowę istniejących sieci i urządzeń elektroenergetycznych oraz budowę nowych sieci i urządzeń. Dla istniejących i projektowanych sieci elektroenergetycznych należy zachować strefy ograniczonej zabudowy zgodnie z przepisami odrębnymi.

Dla stacji transformatorowych SN/nN zaleca się wyznaczyć teren o wymiarach 5x5 m.

### **3.5.4. Gospodarka odpadami**

Nadrzędnym celem polityki w zakresie gospodarki odpadami jest skuteczna segregacja wytwarzanych odpadów, zapobieganie powstawaniu odpadów przez rozwiązanie problemu odpadów „u źródła”, odzyskiwanie surowców i ponowne wykorzystanie odpadów oraz bezpieczne dla środowiska końcowe unieszkodliwianie odpadów niewykorzystanych.

Zgodnie z Planem Gospodarki Odpadami dla powiatu żywieckiego zaktualizowanego w listopadzie 2009 r. w gminach powiatu, w tym również gminie Łodygowice stworzono zorganizowany system gospodarki odpadami. Przyjęto następujące podstawowe zasady i kierunki postępowania z odpadami na terenie powiatu żywieckiego:

- zapobieganie i minimalizacja powstawania odpadów,
- zapewnienie odzysku i unieszkodliwiania odpadów,
- bezpieczne składowanie odpadów, których nie da się w danych warunkach

techniczno-ekonomicznych poddać procesom odzysku lub unieszkodliwiania,

- odzysk i unieszkodliwianie odpadów ulegających biodegradacji,
- odzysk substancji, materiałów, energii z odpadów,
- wydzielenie odpadów wielkogabarytowych ze strumienia odpadów komunalnych i poddanie procesom odzysku i unieszkodliwiania,
- wydzielenie odpadów budowlano-remontowych ze strumienia odpadów komunalnych i poddanie ich procesom odzysku i unieszkodliwiania,
- wydzielenie odpadów niebezpiecznych ze strumienia odpadów komunalnych i poddanie ich procesom unieszkodliwiania.

### **3.5.5. Usługi telekomunikacyjne**

Ustala się możliwość remontów, rozbudowę i przebudowę istniejących sieci i urządzeń telekomunikacyjnych oraz budowę nowych sieci i urządzeń. Zasady realizacji inwestycji z zakresu łączności publicznej określają przepisy dotyczące inwestycji celu publicznego w zakresie łączności.

### **3.5.6 Komunikacja**

#### Drogi krajowe

Droga krajowa nr 69 – ustala się parametry jak dla drogi głównej (z zachowaniem dotychczasowych parametrów drogi głównej ruchu przyspieszonego do czasu realizacji drogi ekspresowej nr S69), modernizację poprzez wzmocnienie nawierzchni oraz w następnych etapach w miarę możliwości przebudowę istniejących skrzyżowań w celu zwiększenia bezpieczeństwa ruchu i poprawienia komfortu ruchu.

Dla drogi ekspresowej nr S69 – ustala się budowę projektowanej S69 o parametrach drogi ekspresowej. Ustala się zakaz bezpośredniej obsługi terenów przyległych.

#### Drogi powiatowe

Ustala się przebudowę istniejących dróg w celu przystosowania ich do parametrów klas dróg określonych na rysunku „Kierunki zagospodarowania przestrzennego”.

Zakłada się modernizację dróg powiatowych polegającą na przebudowie nawierzchni oraz budowie chodników i ścieżek rowerowych.

#### Drogi gminne

Dla usprawnienia układu komunikacyjnego gminy, ustala się wprowadzenie nowych dróg gminnych. W pierwszej kolejności jako drogi gminne należy zakwalifikować istniejące drogi obsługujące ruch lokalny. Zakłada się modernizację dróg gminnych

polegającą na przebudowie nawierzchni oraz budowie chodników i ścieżek rowerowych. Przy projektowaniu nowych dróg gminnych należy w szczególności uwzględnić obszary przeznaczone pod rozwój osadnictwa.

#### Komunikacja piesza i rowerowa

Zakłada się kształtowanie systemu ciągów pieszych i rowerowych w oparciu o istniejący układ komunikacji drogowej (w szczególności drogi gminne) oraz terenów otwartych. Zaleca się w miarę możliwości wprowadzenie wzdłuż dróg gminnych pasów przeznaczonych pod ciągi piesze i rowerowe, bądź wprowadzenie stref ruchu uspokojonego.

#### Parkingi

Przewiduje się realizację parkingów na terenach koncentracji usługi oraz aktywności gospodarczej. Biorąc pod uwagę funkcję turystyczną gminy, należy również przewidzieć parking powiązane z atrakcjami turystycznymi (Jezioro Żywieckie) oraz szlakami turystycznymi i ścieżkami spacerowymi.

Ponadto poza parkingami publicznymi, w celu zapewnienia niezbędnej liczby miejsc parkingowych w planach miejscowych zaleca się określenia minimalnej ilości miejsc postojowych dla samochodów osobowych, uzależnionych od typu i wielkości inwestycji. Miejsca postojowe powinny być zlokalizowane na terenie planowanych inwestycji. Dla poszczególnych form zagospodarowania zaleca się przyjmowanie nie mniej niż:

- jedno miejsce postojowe na budynek mieszkalny, budynek letniskowy i budynek zagrodowy,
- jedno miejsce postojowe na 50 m<sup>2</sup> powierzchni użytkowej usług,
- jedno miejsce postojowe na 200 m<sup>2</sup> powierzchni produkcyjnej, magazynowej i składowej,
- jedno miejsce postojowe na jedno mieszkanie w zabudowie mieszkaniowej wielorodzinnej i jeden lokal w zabudowie zamieszkania zbiorowego.

#### Transport kolejowy

Studium zakłada utrzymanie i modernizację istniejących urządzeń i obiektów kolejowych w pasie terenów kolejowych i poza nim, jeśli jest to niezbędne dla bezpieczeństwa ruchu kolejowego. Proponuje się wprowadzenie bezkolizyjnych skrzyżowań układu drogowego (ulice, ciągi piesze) z układem kolejowym jako wielopoziomowe. Należałoby wzmocnić działania mające na celu ograniczenie uciążliwości kolei i zabezpieczenia przed hałasem, drganiami, wpływami elektromagnetycznymi w terenach intensywnej zabudowy mieszkaniowej (wykonanie ekranowania). Przewiduje się utrzymanie istniejącej funkcji i przebiegu linii kolejowej na terenie gminy.

### **3.6. Obszary, na których rozmieszczone będą inwestycje celu**

### **publicznego o znaczeniu lokalnym**

Inwestycjami celu publicznego o znaczeniu lokalnym są wszystkie przedsięwzięcia o znaczeniu gminnym, o których mówi art. 6 Ustawy o gospodarce nieruchomościami (Dz. U. z 2000r. Nr 46, poz. 543 z późn. zmianami). Do nich zalicza się między innymi budowa i utrzymanie: przedszkoli publicznych, publicznych szkół podstawowych, gimnazjów, domów opieki społecznej, usług administracji. Również wydzielanie terenów pod gminne drogi i ulice, parki, skwery, utrzymanie ich oraz modernizacja, opieka nad nieruchomościami wymienionymi w ewidencji zabytków, zakładanie i utrzymanie cmentarzy komunalnych, realizacja i utrzymanie sieci i urządzeń komunalnego zbiorowego zaopatrzenia w wodę i odbioru ścieków. Tereny te zlokalizowane są na terenie całej gminy.

### **3.7. Obszary, na których rozmieszczone będą inwestycje celu publicznego o znaczeniu ponadlokalnym, zgodnie z ustalenia planu zagospodarowania przestrzennego województwa i ustaleniami programów zawierającymi zadania rządowe**

Na obszarze gminy wyznaczono obszar, dla którego zostały sporządzone programy, służące realizacji celu publicznego o znaczeniu krajowym, tj. budowy drogi ekspresowej S69, oznaczonej na rysunku „Kierunki rozwoju przestrzennego” symbolem KD-S.

### **3.8. Obszary, dla których obowiązkowe jest sporządzenie miejscowego planu zagospodarowania przestrzennego na podstawie przepisów odrębnych, w tym obszary wymagające przeprowadzenia scaleń i podziału nieruchomości, a także obszary rozmieszczenia obiektów handlowych o powierzchni sprzedaży powyżej 400 m<sup>2</sup> oraz obszary przestrzeni publicznej**

Do obszarów, dla których obowiązkowe jest sporządzenie miejscowego planu zagospodarowania przestrzennego na podstawie przepisów odrębnych – ustawa z dnia 4 lutego 1994 r. Prawo geologiczne i górnicze – należy teren górniczy „Łodygowice 1”.

Zgodnie z ustawą z dnia 27 marca 2003 r. o planowaniu i zagospodarowaniu przestrzennym obowiązkowo należy sporządzić miejscowy plan zagospodarowania przestrzennego dla następujących obszarów:

- obszary rozmieszczenia obiektów handlowych o powierzchni sprzedaży powyżej 400 m<sup>2</sup>,
- obszary przestrzeni publicznej.



W studium nie wyznacza się obszarów wymagających scaleń i podziałów nieruchomości.

### **3.9. Obszary, dla których gmina zamierza sporządzić miejscowy plan zagospodarowania przestrzennego, w tym obszary wymagające zmiany przeznaczenia gruntów rolnych i leśnych na cele nierolnicze i nieleśne**

Do obszarów, dla których gmina zamierza sporządzić miejscowy plan zagospodarowania przestrzennego należą obszary wymagające zmiany przeznaczenia gruntów rolnych i leśnych na cele nierolnicze i nieleśne, na podstawie ustawy z dnia 3 lutego 1995 r. o ochronie gruntów rolnych i leśnych. Na rysunku wskazane zostały obszary wymagające uzyskania zgody na zmianę przeznaczenie gruntów rolnych na cele nierolnicze.

### **3.10. Kierunki i zasady kształtowania rolniczej i leśnej przestrzeni produkcyjnej**

Dla terenów rolniczej przestrzeni produkcyjnej obowiązuje ochrona gleb o najwyższej przydatności rolniczej – obszary występowania gleb chronionych, na podstawie ustawy z dnia 3 lutego 1995 r. o ochronie gruntów rolnych i leśnych. Dla pozostałych terenów rolnych, łąk i pas ustala się możliwość lokalizacji zabudowy zagrodowej oraz urządzeń turystycznych.

Dla terenów leśnej przestrzeni produkcyjnej obowiązuje utrzymanie lub poprawa istniejącego wskaźnika lesistości gminy. Wskazane jest zwiększanie lesistości gminy poprzez powiększanie istniejących kompleksów leśnych. Do zalesienia mogą być przeznaczane:

- nieużytki, grunty rolne nieprzydatne lub o najniższej przydatności do produkcji rolnej (grunty najniższych klas bonitacyjnych – tj. klasy V i VI) położone w sąsiedztwie i w obrębie kompleksów leśnych,
- grunty położone przy źródłiskach rzek lub potoków, na wododziałach, wzdłuż brzegów rzek oraz na obrzeżach jezior i zbiorników wodnych należących do terenów osnowy ekologicznej gminy,
- strome stoki, zbocza, urwiska i zapadliska,
- tereny łąk, pastwisk i nieużytków, które nie posiadają cech siedlisk chronionych krajowym i europejskim prawem ochrony przyrody,
- grunty zdegradowane.

Wytyczne do miejscowych planów zagospodarowania przestrzennego określania dopuszczalnego zakresu i ograniczenia zmian w przeznaczeniu terenów rolniczej i leśnej przestrzeni produkcyjnej:

- obowiązuje zakaz zabudowy na obszary występowania gleb chronionych,
- obowiązuje zakaz przeznaczenia na cele leśne gruntów położonych w strefie ochrony archeologicznej stanowisk archeologicznych,
- powierzchnia gruntów przeznaczanych do zalesienia, nie przylegających do kompleksów leśnych, nie powinna być mniejsza niż 0,3 ha i jej szerokość nie powinna być mniejsza niż 20 m.

### **3.11. Obszary narażone na niebezpieczeństwo powodzi i osuwania się mas ziemnych**

Na terenie gminy występują obszary narażone na niebezpieczeństwo powodzi i osuwania się mas ziemnych.

Do obszarów narażonych na niebezpieczeństwo powodzi występujących w granicach gminy zaliczamy obszary bezodpływowe oraz obszary szczególnego zagrożenia powodzią, na których prawdopodobieństwo wystąpienia powodzi jest:

- średnie i wynosi raz na 100 lat (granica zasięgu wód powierzchniowych o  $P=1\%$ , wskazana na rysunku),
- wysokie i wynosi raz na 10 lat (granica zasięgu wód powierzchniowych o  $P=10\%$ , wskazana na rysunku).

Dla obszarów narażonych na niebezpieczeństwo powodzi obowiązują zakazy określone w przepisach odrębnych dotyczących ochrony przeciwpowodziowej.

Dopuszcza się uszczegółowienie granic obszarów szczególnego zagrożenia powodzią (tj. granic zasięgu wód powierzchniowych o  $P=1\%$  oraz  $P=10\%$ ) na etapie sporządzania miejscowych planów zagospodarowania przestrzennego.

Do obszarów narażonych na niebezpieczeństwo osuwania się mas ziemnych występujących w granicach gminy zaliczamy osuwiska oraz tereny zagrożone ruchami masowymi. Na rysunku wskazano osuwiska wraz ze stopniem ich aktywności (osuwiska – aktywne ciągle, osuwiska – aktywne okresowo, osuwiska – nieaktywne) oraz tereny zagrożone ruchami masowymi. Na terenach osuwisk (aktywnych ciągle i aktywnych okresowo) ustala się zakaz lokalizowania nowej zabudowy oraz nowych dróg.

### **3.12. Obiekty lub obszary, dla których wyznacza się w złożu kopaliny filar ochronny**

Na terenie gminy nie występują obiekty lub obszary, dla których wyznacza się w złożu kopaliny filar ochronny.

### **3.13. Obszary pomników zagłady i ich stref ochronnych oraz**

**obowiązujące na nich ograniczenia prowadzenia działalności gospodarczej, zgodnie z przepisami ustawy z dnia 7 maja 1999 r. o ochronie terenów byłych hitlerowskich obozów zagłady**

Na terenie gminy nie występują obszary pomników zagłady i ich stref ochronnych.

**3.14. Obszary wymagające przekształceń, rehabilitacji lub rekultywacji**

Na terenie gminy nie występują obszary wymagające przekształceń, rehabilitacji lub rekultywacji.

**3.15. Granice terenów zamkniętych i ich stref ochronnych**

Na terenie gminy występują kolejowe tereny zamknięte ustalone Decyzją Nr 45 Ministra Infrastruktury z dnia 17 grudnia 2009 r. w sprawie ustalenia terenów, przez które przebiegają linie kolejowe, jako terenów zamkniętych.

Dla terenów zamkniętych wyznacza się strefy ochronne o szerokości 20 m, w których obowiązują następujące ustalenia:

- zakaz lokalizacji budynków i budowli w odległości mniejszej niż 10 m od granicy terenu zamkniętego oraz w odległości mniejszej niż 20 m od osi skrajnego toru kolejowego, za wyjątkiem budynków i budowli przeznaczonych do prowadzenia ruchu kolejowego i utrzymania linii kolejowej oraz do obsługi przewozu osób i rzeczy,
- zakaz lokalizowania nowej zabudowy z pomieszczeniami przeznaczonej na pobyt ludzi.

Granice terenów zamkniętych zostały wskazane na rysunku.

**3.16. Inne obszary problemowe, w zależności od uwarunkowań i potrzeb zagospodarowania gminy.**

W studium nie wyznacza się w/w obszarów.

**ROZDZIAŁ IV. UZASADNIENIE PRZYJĘTYCH ROZWIĄZAŃ I  
SYNTEZA USTALEŃ STUDIUM**

#### 4. Uzasadnienie przyjętych rozwiązań i synteza ustaleń studium

Istniejącą strukturę funkcjonalno-przestrzenną obszaru gminy Łodygowice można ocenić jako zgodną z generalnymi uwarunkowaniami (predyspozycjami) przyrodniczymi tj. racjonalnie wykorzystującą walory i zasoby przyrodnicze. Można mieć zastrzeżenia do jakości i sposobu wykorzystania uwarunkowań przyrodniczo-krajobrazowych. Na obszarze gminy należy stwierdzić wyraźny brak przestrzeni publicznych, które w znacznej mierze wpływają na postrzeganie i partycypację przestrzeni. Przestrzenie publiczne mogłyby posiadać atrakcyjniejszą formę zagospodarowania bogatą w małą architekturę oraz odpowiednio przygotowane ciągi piesze i rowerowe.

W określeniu kierunków zagospodarowania przestrzennego dążono stworzenia warunków dla zrównoważonego rozwoju Gminy. W przyjętych rozwiązaniach wzięto pod uwagę walory przestrzeni przyrodniczej oraz przestrzeni kulturowej, a także uwarunkowania sfery społecznej gminy. Analiza szeroko pojętych uwarunkowań wewnętrznych oraz zewnętrznych pozwoliła na opracowanie koncepcji zagospodarowania przestrzennego, która opiera się na utworzeniu znacznej ilości atrakcyjnych zespołów mieszkaniowych. Są one przeznaczone zarówno dla mieszkańców gminy Łodygowice jak i dla mieszkańców pobliskich miast (Bielska-Białej, Żywca). Nowe atrakcyjne miejsca zamieszkania są zaprojektowane w otoczeniu już istniejącej zabudowy. Oprócz terenów mieszkaniowych projekt studium przewiduje zwiększenie terenów usługowych na obszarze całej gminy Łodygowice, a na terenie sołectw Zarzeczce i Biernej rozwój terenów rekreacyjnych (zabudowa letniskowa – związana z Jeziorem Żywieckim i terenami lasów). Wzdłuż drogi krajowej oraz terenów kolejowych, w środkowej części gminy, projektuje się funkcje związane z jej aktywizacją gospodarczą. Tereny te będą ważnym miejscem pracy dla mieszkańców gminy.

Projekt zakłada, że wiodącą funkcję w gminie będzie pełnić mieszkalnictwo wraz z uzupełniającą funkcją turystyczno-rekreacyjną oraz produkcyjno- usługową.

W strukturze docelowych jednostek terenowych wyróżniono następujące ich typy funkcjonalne (przeważające przeznaczenie):

- teren zabudowy mieszkaniowe jednorodzinnej,
- teren zabudowy mieszkaniowe wielorodzinnej,
- teren zabudowy letniskowej,
- teren zabudowy mieszkaniowej jednorodzinnej i zabudowy letniskowej,
- teren zabudowy zagrodowej zabudowy mieszkaniowej jednorodzinnej,
- teren zabudowy usług turystyki i zabudowy mieszkaniowej jednorodzinnej,
- teren zabudowy mieszkaniowo-usługowej,
- teren zabudowy usługowo-handlowej,

- teren zabudowy usług publicznych,
- teren zabudowy usług turystyki,
- teren sportu i rekreacji,
- teren zabudowy produkcyjnej,
- teren zabudowy produkcyjno-usługowej,
- teren rolny, łąk i pastwisk,
- teren obsługi produkcji w gospodarstwach rolnych,
- teren cmentarza,
- teren zieleni urządzonej,
- teren zieleni nieurządzonej,
- teren lasu,
- teren parkingów,
- teren infrastruktury technicznej,
- teren wód powierzchniowych.

Dla ochrony dziedzictwa kulturowego i zabytków wskazano istniejące obiekty i tereny o wysokich walorach kulturowych. Działania takie mają na celu zachowanie tożsamości kulturowej gminy.

Dla zachowania walorów przyrodniczych, Studium zakłada utrzymanie terenów o wysokich walorach przyrodniczych, szczególnie terenów leśnych, położonych głównie w północnej części gminy.

Dla poprawy bezpieczeństwa ruchu samochodowego oraz usprawnienia powiązań komunikacyjnych gminy, określono odpowiednie klasy techniczne ważniejszych dróg.

W celu zapewnienia lepszych warunków bytowych dla mieszkańców gminy oraz przygotowania dogodnych warunków rozwojowych na terenach inwestycyjnych, określono warunki dalszego rozwoju systemów infrastruktury technicznej, jak również modernizację istniejących.

Wszelkie ustalenia Studium stanowią podstawę do sporządzania i uszczegółowienia zamierzeń planistycznych na etapie sporządzania miejscowych planów zagospodarowania przestrzennego.

Dokument Studium pozwoli władzom gminy na wyznaczenie strategicznych celów rozwojowych jak również uregulowanie i możliwość prowadzenia odpowiedniej do potrzeb gminy gospodarki przestrzennej.

Niniejsze Studium stanowi dokument kierunkowy, określający wytyczne dla działań związanych z zagospodarowaniem przestrzeni dla opracowania:

- miejscowych planów zagospodarowania przestrzennego,
- programów inwestycyjnych i operacyjnych,
- innych przedsięwzięć związanych z zarządzaniem przestrzenią.

Granice poszczególnych obszarów odpowiadają dokładnością skali mapy. Ich uściślenie oraz dostosowanie do granic ewidencyjnych nieruchomości nastąpi w miejscowych planach zagospodarowania przestrzennego.

Prace nad zmianą studium uwarunkowań i kierunków zagospodarowania przestrzennego gminy Łodygowice w rejonie cmentarza w sołectwie Łodygowice przy ulicy Księdza Marszałka są prowadzone w trybie ustawy z dnia 27 marca 2003 r. o planowaniu i zagospodarowaniu przestrzennym (t. j. Dz. U. z 2021 r. poz. 741 z późn. zm.) na podstawie Uchwały Nr XVI/162/2020 Rady Gminy Łodygowice z dnia 17 września 2020 r. w sprawie przystąpienia do sporządzenia zmiany studium uwarunkowań i kierunków zagospodarowania przestrzennego gminy Łodygowice w rejonie cmentarza w sołectwie Łodygowice przy ulicy Księdza Marszałka.

Obszar objęty uchwałą o przystąpieniu do sporządzenia zmiany dotyczy obszaru, którego granicę określa załącznik graficzny nr 1 do w/w uchwały (działka ewidencyjna nr 4997). Podjęte prace planistyczne nie obejmują opracowania nowego studium, tylko dotyczą wprowadzenia zmiany w zakresie powiększenia terenu cmentarza przy ulicy Księdza Marszałka w Łodygowicach z uwagi na niewystarczającą powierzchnię grzebalną. Stroną wnioskującą jest gmina Łodygowice. Zgodnie z opracowaniem pn. „Opinia geotechniczna określająca warunki geologiczno-inżynierskie i hydrogeologiczne działki nr 4997 położonej w Łodygowicach w zakresie lokalizacji cmentarza” (Bielsko-Biała, wrzesień 2019 rok) nie ma przeciwwskazań do projektu rozbudowy cmentarza, polegającego na utworzeniu kwater grzebalnych i grobowców (ukształtowanie terenu oraz warunki gruntowo-wodne i geotechniczne przedstawiono jako sprzyjające).

W zapisach przedmiotowej zmiany studium w terenie cmentarza dla działki ewidencyjnej 4997 dopuszczono dodatkowo obiekty budowlane takie jak kaplica bądź dom pogrzebowy.

Obszar gminy Łodygowice jest pokryty miejscowymi planami zagospodarowania przestrzennego. Podjęcie niniejszej zmiany studium uwarunkowań i kierunków zagospodarowania przestrzennego będzie stanowić podstawę do zmiany miejscowego planu zagospodarowania przestrzennego gminy w granicy opracowania zmiany studium.

Na podstawie Rozporządzenia Ministra Infrastruktury z dnia 28 kwietnia 2004 r. w sprawie zakresu projektu studium uwarunkowań i kierunków

zagospodarowania przestrzennego gminy (Dz. U. z 2004 r. Nr 118, poz. 1233) oraz ustawy z dnia 27 marca 2003 r. o planowaniu i zagospodarowaniu przestrzennym (t. j. Dz. U. z 2021 r. poz. 741 z późn. zm.) wprowadzono formę, jak i treści zgodnie z wymogami prawnymi.

Zgodnie z procedurą planistyczną ukazało się ogłoszenie o przystąpieniu do sporządzenia zmiany studium uwarunkowań i kierunków zagospodarowania przestrzennego gminy Łodygowice w rejonie cmentarza w sołectwie Łodygowice przy ulicy Księdza Marszałka. Również na tablicach ogłoszeń i na stronie internetowej zamieszczono obwieszczenie o przystąpieniu do sporządzenia ww. zmiany studium. Wójt Gminy Łodygowice zawiadomił na piśmie o podjęciu uchwały instytucje i organy właściwe do uzgadniania i opiniowania projektu zmiany studium. Uzgodniono zakres i stopień szczegółowości prognozy oddziaływania na środowisko. Następnie Wójt Gminy Łodygowice rozpatrzył złożone wnioski oraz sporządził projekt zmiany studium wraz z prognozą oddziaływania na środowisko.

W projekcie zmiany studium poszerzono obszar cmentarza o powierzchnię działki ewidencyjnej nr 4997 o powierzchni ok. 0,41 ha powierzchni. Dla określonego terenu dodatkowo ustalono funkcję dopuszczalną i stwierdzono, że pod względem finansowym w/w inwestycja gminna nie będzie miała ujemnego wpływu na budżet gminy Łodygowice.

Projekt zmiany studium uwarunkowań i kierunków zagospodarowania przestrzennego gminy Łodygowice w rejonie cmentarza w sołectwie Łodygowice przy ulicy Księdza Marszałka przekazano właściwym organom i instytucjom do uzgodnień oraz zaopiniowania. Projekt zmiany studium był przedmiotem wyłożenia do publicznego wglądu w dniach od 02.08.2021 do 23.08.2021 r. Dyskusja publiczna nad rozwiązaniami przyjętymi w projekcie zmiany studium odbyła się w dniu 05.08.2021 r., a uwagi do projektu były zbierane do dnia 13.09.2021 r. W wyznaczonym terminie nie złożono żadnej uwagi do niniejszej zmiany studium.

Sporządzona zmiana studium zawiera problematykę określoną w art. 10 ustawy z dnia 27 marca 2003 r. o planowaniu i zagospodarowaniu przestrzennym (t. j. Dz. U. z 2021 r. poz. 741 z późn. zm.).

Studium uwarunkowań i kierunków zagospodarowania przestrzennego gminy Łodygowice w rejonie cmentarza w sołectwie Łodygowice przy ulicy Księdza Marszałka nie jest aktem prawa miejscowego, a dokumentem określającym politykę przestrzenną



gminy, w tym lokalne zasady zagospodarowania przestrzennego. Kierunki rozwoju gminy określone w studium stanowią będą wytyczne koordynacyjne dla prowadzenia dalszych prac, w szczególności sporządzania zmian w miejscowych planach zagospodarowania przestrzennego.

Prace nad zmianą studium uwarunkowań i kierunków zagospodarowania przestrzennego gminy Łodygowice w rejonie cmentarza w sołectwie Łodygowice przy ulicy Ks. A. Wachała są prowadzone w trybie ustawy z dnia 27 marca 2003 r. o planowaniu i zagospodarowaniu przestrzennym (Dz. U. z 2022 r. poz. 503) na podstawie Uchwały Nr XXV/257/2021 Rady Gminy Łodygowice z dnia 19 sierpnia 2021 r. w sprawie przystąpienia do sporządzenia zmiany studium uwarunkowań i kierunków zagospodarowania przestrzennego gminy Łodygowice w rejonie cmentarza w sołectwie Łodygowice przy ulicy Ks. A. Wachała.

Obszar objęty uchwałą o przystąpieniu do sporządzenia zmiany dotyczy obszaru, którego granicę określa załącznik graficzny nr 1 do w/w uchwały (działka ewidencyjna nr 2587/6). Podjęte prace planistyczne nie obejmują opracowania nowego studium, tylko dotyczą wprowadzenia zmiany w zakresie powiększenia terenu cmentarza przy ulicy Ks. A. Wachała w Łodygowicach z uwagi na niewystarczającą powierzchnię grzebalną. Stroną wnioskującą jest gmina Łodygowice. Zgodnie z opracowaniem pn. „Opinia geotechniczna określająca warunki geologiczno-inżynierskie i hydrogeologiczne działki nr 2587/6 położonej w Łodygowicach w zakresie lokalizacji cmentarza” (Bielsko-Biała, październik 2021 rok) nie ma przeciwwskazań do projektu rozbudowy cmentarza, polegającego na utworzeniu kwater grzebalnych i grobowców (ukształtowanie terenu oraz warunki gruntowo-wodne i geotechniczne przedstawiono jako sprzyjające).

W zapisach przedmiotowej zmiany studium w terenie cmentarza dla działki ewidencyjnej 2587/6 dopuszczono dodatkowo obiekty budowlane takie jak kaplica bądź dom pogrzebowy.

Obszar gminy Łodygowice jest pokryty miejscowymi planami zagospodarowania przestrzennego. Podjęcie niniejszej zmiany studium uwarunkowań i kierunków zagospodarowania przestrzennego będzie stanowić podstawę do zmiany miejscowego planu zagospodarowania przestrzennego gminy w granicy opracowania zmiany studium.

Na podstawie Rozporządzenia Ministra Infrastruktury z dnia 28 kwietnia 2004 r. w sprawie zakresu projektu studium uwarunkowań i kierunków

zagospodarowania przestrzennego gminy (Dz. U. z 2004 r. Nr 118, poz. 1233) oraz ustawy z dnia 27 marca 2003 r. o planowaniu i zagospodarowaniu przestrzennym (Dz. U. z 2022 r. poz. 503) wprowadzono formę, jak i treści zgodnie z wymogami prawnymi.

Zgodnie z procedurą planistyczną ukazało się ogłoszenie o przystąpieniu do sporządzenia zmiany studium uwarunkowań i kierunków zagospodarowania przestrzennego gminy Łodygowice w rejonie cmentarza w sołectwie Łodygowice przy ulicy ks. A. Wąchala. Również na tablicach ogłoszeń i na stronie internetowej zamieszczono obwieszczenie o przystąpieniu do sporządzenia ww. zmiany studium. Wójt Gminy Łodygowice zawiadomił na piśmie o podjęciu uchwały instytucje i organy właściwe do uzgadniania i opiniowania projektu zmiany studium. Uzgodniono zakres i stopień szczegółowości prognozy oddziaływania na środowisko. Następnie Wójt Gminy Łodygowice rozpatrzył złożone wnioski oraz sporządził projekt zmiany studium wraz z prognozą oddziaływania na środowisko.

W projekcie zmiany studium poszerzono obszar cmentarza o powierzchnię działki ewidencyjnej nr 2587/6 o powierzchni ok. 0,19 ha powierzchni.

Projekt zmiany studium uwarunkowań i kierunków zagospodarowania przestrzennego gminy Łodygowice w rejonie cmentarza w sołectwie Łodygowice przy ulicy Ks. A. Wachala przekazano właściwym organom i instytucjom do uzgodnień oraz zaopiniowania. Projekt zmiany studium był przedmiotem wyłożenia do publicznego wglądu w dniach od 18.07.2022 do 08.08.2022 r. Dyskusja publiczna nad rozwiązaniami przyjętymi w projekcie zmiany studium odbyła się w dniu 19.07.2022 r., a uwagi do projektu były zbierane do dnia 29.08.2022 r. W wyznaczonym terminie nie wpłynęły uwagi do niniejszej zmiany studium.

Sporządzona zmiana studium zawiera problematykę określoną w art. 10 ustawy z dnia 27 marca 2003 r. o planowaniu i zagospodarowaniu przestrzennym (Dz. U. z 2022 r. poz. 503).

Studium uwarunkowań i kierunków zagospodarowania przestrzennego gminy Łodygowice w rejonie cmentarza w sołectwie Łodygowice przy ulicy Ks. A. Wąchala nie jest aktem prawa miejscowego, a dokumentem określającym politykę przestrzenną gminy, w tym lokalne zasady zagospodarowania przestrzennego. Kierunki rozwoju gminy określone w studium stanowią wytyczne koordynacyjne dla prowadzenia dalszych prac, w szczególności sporządzania zmian w miejscowych planach zagospodarowania

przestrzennego.

**ROZDZIAŁ V. MATERIAŁY ŹRÓDŁOWE**

## **5. Materiały źródłowe**

Strategia Rozwoju Społeczno-Gospodarczego Powiatu Żywieckiego na lata 2006- 2020,  
Strategia Rozwoju Województwa Śląskiego na lata 2004-2020,  
Regionalny Program Operacyjny na lata 2007-2013 dla Województwa Śląskiego Plan  
gospodarki odpadami dla powiatu Żywieckiego na lata 2010 – 2017 (Aktualizacja),  
Żywiec, 2009

Plan Rozwoju Lokalnego Gminy Łodygowice na lata 2007-2013, Łodygowice, 2007 r.

Plan gospodarowania odpadami dla gminy Łodygowice – projekt, Bielsko-Biała, 2004 r.

Gminna ewidencja zabytków

Plan odnowy miejscowości Łodygowice na lata 2009-2016, Łodygowice, 2009 r. Plan  
odnowy miejscowości Pietrzykowice na lata 2010-2017, Łodygowice, 2009 r.

Opinia geotechniczna określająca warunki geologiczno-inżynierskie  
i hydrogeologiczne działki nr 4997 położonej w Łodygowicach w zakresie lokalizacji  
cmentarza, Bielsko-Biała, 2019 r.

Opinia geotechniczna określająca warunki geologiczno-inżynierskie  
i hydrogeologiczne działki nr 2587/6 położonej w Łodygowicach w zakresie lokalizacji  
cmentarza, Bielsko-Biała, 2021 r.

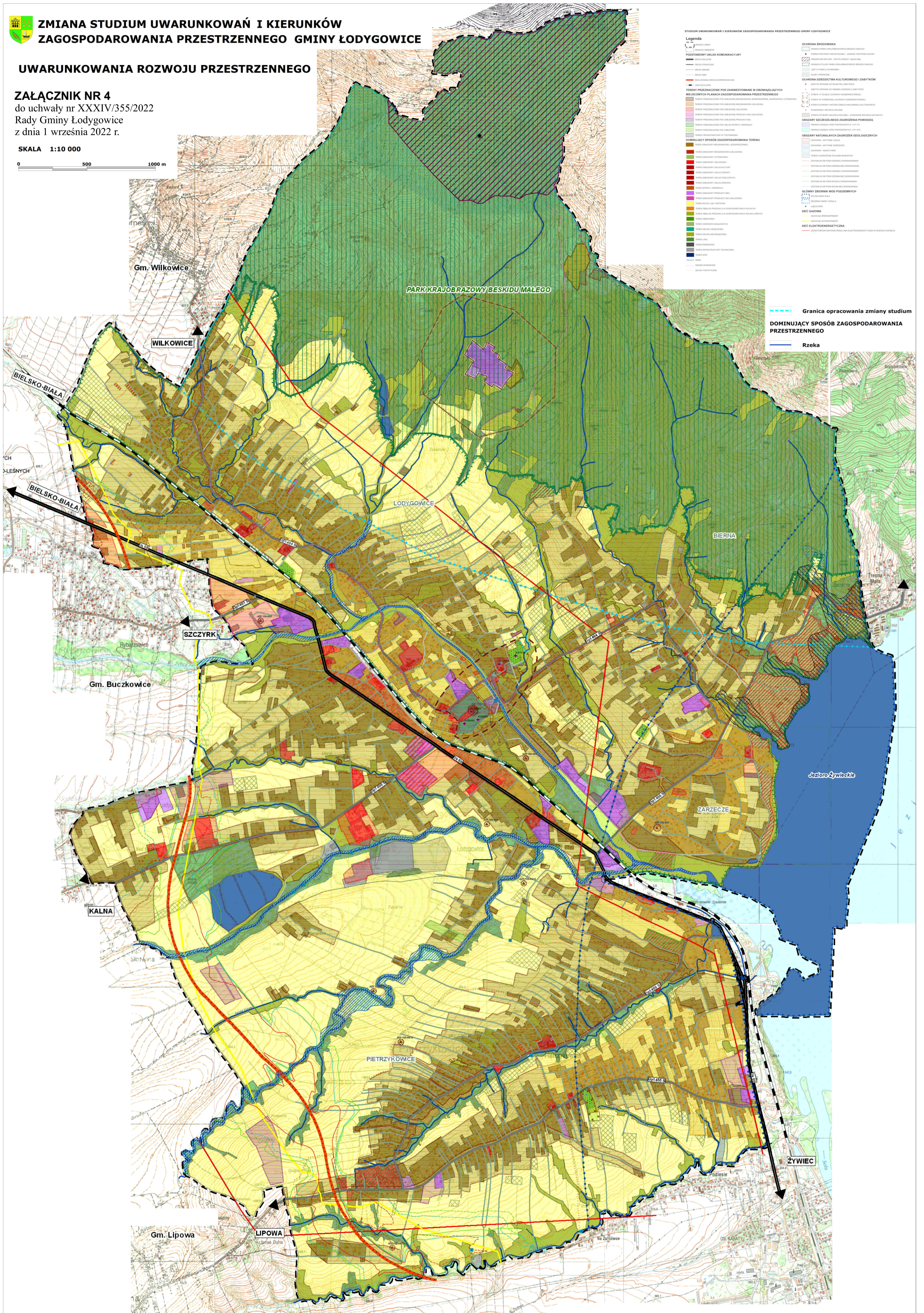
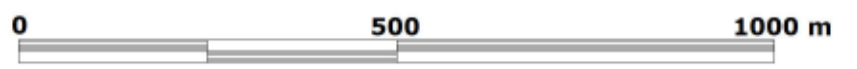
# ZMIANA STUDIUM UWARUNKOWAŃ I KIERUNKÓW ZAGOSPODAROWANIA PRZESTRZENNEGO GMINY ŁODYGOWICE

## UWARUNKOWANIA ROZWOJU PRZESTRZENNEGO

### ZAŁĄCZNIK NR 4

do uchwały nr XXXIV/355/2022  
Rady Gminy Łodygowice  
z dnia 1 września 2022 r.

SKALA 1:10 000



#### STUDIUM UWARUNKOWAŃ I KIERUNKÓW ZAGOSPODAROWANIA PRZESTRZENNEGO GMINY ŁODYGOWICE

**Legenda**

- POSTAWOWY UZŁAD KORBURACJI
- TERENY PRZEZNACZONE POD ZAKRESOWANE W OBRAMUJĄCYCH
- DOMINUJĄCY SPOSÓB ZAGOSPODAROWANIA TERENU

**OBROTNA BUDOWIDWA**

- OBROTNA BUDOWIDWA
- OBROTNA BUDOWIDWA
- OBROTNA BUDOWIDWA

**OBROTNA SUKCESJA KULTUROWEGO ZABYTKÓW**

- OBROTNA SUKCESJA KULTUROWEGO ZABYTKÓW
- OBROTNA SUKCESJA KULTUROWEGO ZABYTKÓW

**OBROTNA SUKCESJA KULTUROWEGO ZABYTKÓW**

- OBROTNA SUKCESJA KULTUROWEGO ZABYTKÓW
- OBROTNA SUKCESJA KULTUROWEGO ZABYTKÓW

**OBROTNA SUKCESJA KULTUROWEGO ZABYTKÓW**

- OBROTNA SUKCESJA KULTUROWEGO ZABYTKÓW
- OBROTNA SUKCESJA KULTUROWEGO ZABYTKÓW

**OBROTNA SUKCESJA KULTUROWEGO ZABYTKÓW**

- OBROTNA SUKCESJA KULTUROWEGO ZABYTKÓW
- OBROTNA SUKCESJA KULTUROWEGO ZABYTKÓW

Granica opracowania zmiany studium  
DOMINUJĄCY SPOSÓB ZAGOSPODAROWANIA PRZESTRZENNEGO  
Rzeka

# STUDIUM UWARUNKOWAŃ I KIERUNKÓW ZAGOSPODAROWANIA PRZESTRZENNEGO GMINY ŁODYGOWICE

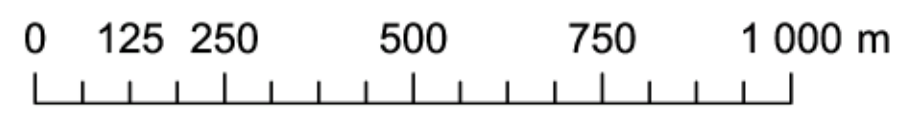


## --- KIERUNKI ROZWOJU PRZESTRZENNEGO ---

### ZAŁĄCZNIK NR 5

do uchwały nr XXXIV/355/2022  
Rady Gminy Łodygowice  
z dnia 1 września 2022 r.

1:10 000

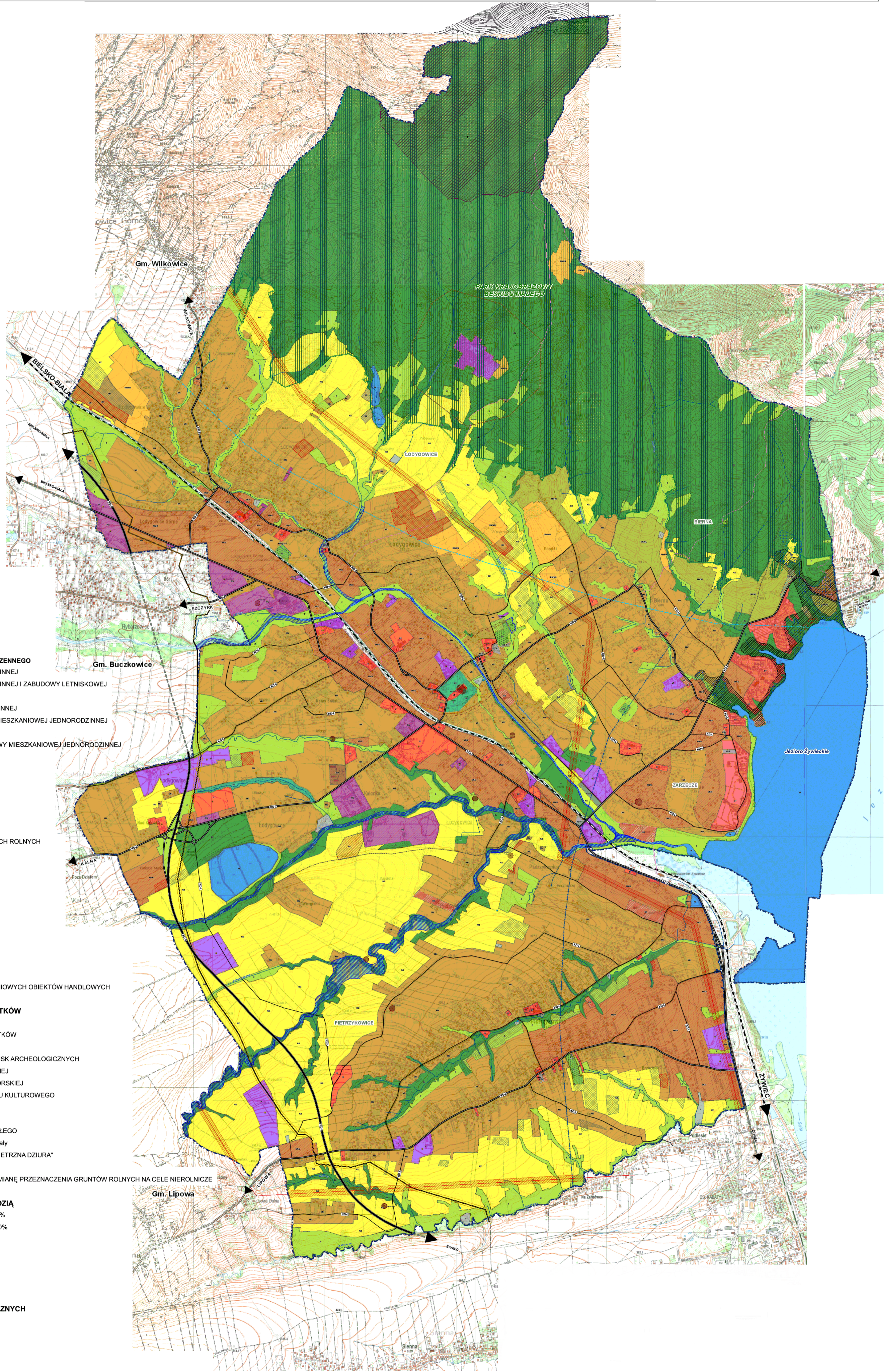


#### Legenda zmiany studium

- Granica opracowania zmiany studium
- ZC - teren cmentarza

#### Legenda

- GRANICE GMINY
- GRANICA OBRĘBÓW
- PODSTAWOWY UKŁAD KOMUNIKACYJNY
  - DROGA KLASY EKSPRESOWEJ
  - DROGA KLASY ZBIORCZEJ
  - DROGA KLASY LOKALNEJ
  - KONTYNUACJA DRUGI POZA GRANICĄ GMINY
  - LINIA KOLEJOWA
- DOMINUJĄCY SPOSÓB ZAGOSPODAROWANIA PRZESTRZENNEGO
  - TEREN ZABUDOWY MIESZKANIOWEJ JEDNORODZINNEJ
  - TEREN ZABUDOWY MIESZKANIOWEJ JEDNORODZINNEJ I ZABUDOWY LETNISKOWEJ
  - TEREN ZABUDOWY LETNISKOWEJ
  - TEREN ZABUDOWY MIESZKANIOWEJ WIELORODZINNEJ
  - TEREN ZABUDOWY ZAGRODOWEJ I ZABUDOWY MIESZKANIOWEJ JEDNORODZINNEJ
  - TEREN ZABUDOWY MIESZKANIOWO-USŁUGOWEJ
  - TEREN ZABUDOWY USŁUG TURYSTYKI I ZABUDOWY MIESZKANIOWEJ JEDNORODZINNEJ
  - TEREN ZABUDOWY USŁUGO-HANDLOWEJ
  - TEREN ZABUDOWY USŁUG PUBLICZNYCH
  - TEREN ZABUDOWY USŁUG TURYSTYKI
  - TEREN SPORTU I REKREACJI
  - TEREN ZABUDOWY PRODUKCYJNEJ
  - TEREN ZABUDOWY PRODUKCYJNO-USŁUGOWEJ
  - TEREN ROLNY, ŁĄK I PASTWISK
  - TEREN OBSŁUGI PRODUKCJI W GOSPODARSTWACH ROLNYCH
  - TEREN CMENTARZA
  - TEREN ZIELENI URZĄDZONEJ
  - TEREN ZIELENI NIEURZĄDZONEJ
  - TEREN LASU
  - TEREN PARKINGÓW
  - TEREN INFRASTRUKTURY TECHNICZNEJ
  - TEREN WÓD POWIERZCHNIOWYCH
- RZĘKI
- TERENY ZAMKNIĘTE
- TURYSTYCZNE TRASY ROWEROWE
- SZLAKI TURYSTYCZNE
- OBSZARY ROZMIESZCZENIA WIELKOPOWIERZCHNIOWYCH OBIEKTÓW HANDLOWYCH
- OBSZARY PRZESTRZENI PUBLICZNEJ
- OCHRONA DZIEDZICTWA KULTUROWEGO I ZABYTEKÓW
  - ZABYTEKI WPISANE DO REJESTRU ZABYTEKÓW
  - ZABYTEKI WPISANE DO GMINNEJ EWIDENCJI ZABYTEKÓW
  - STANOWISKA ARCHEOLOGICZNE
  - STREFA OCHRONY ARCHEOLOGICZNEJ - STANOWISK ARCHEOLOGICZNYCH
  - STREFA "A" ŚCISLEJ OCHRONY KONSERWATORSKIEJ
  - STREFA "B" POŚREDNIEJ OCHRONY KONSERWATORSKIEJ
  - STREFA OCHRONY HISTORYCZNEGO KRAJOBRAZU KULTUROWEGO
- OCHRONA ŚRODOWISKA
  - PARK KRAJOBRAZOWY BESKIDU MAŁEGO
  - OTULINA PARKU KRAJOBRAZOWEGO BESKIDU MAŁEGO
  - OBSZAR NATURA 2000 - SOO-PLH240023 - Beskid Mały
    - POMNIK PRZYRODY NIEOŻYWIWIEJ - JASKINIA "WIETRZNA DZIURA"
  - GLEBY CHRONIONE
  - OBSZARY WYMAGAJĄCE UZYSKANIA ZGODY NA ZMIANĘ PRZEZNACZENIA GRUNTÓW ROLNYCH NA CELE NIEROLNICZE
  - UJĘCIA WÓD
- OBSZARY SZCZEGÓLNEGO ZAGROŻENIA POWODZIĄ
  - OBSZARY ZASIĘGU WÓD POWODZIOWYCH O P=1%
  - OBSZARY ZASIĘGU WÓD POWODZIOWYCH O P=10%
- GŁÓWNY ZBIORNIK WÓD PODZIEMNYCH
  - DOLINA RZĘKI SOŁY
  - ZBIORNIK WARSTW GODUŁA
- GÓRNICZWO
  - OBSZAR GÓRNICZY
  - TEREN GÓRNICZY
- OBSZARY NATURALNYCH ZAGROŻEŃ GEOLOGICZNYCH
  - OSUWISKA - AKTYWNE CIĄGLE
  - OSUWISKA - AKTYWNE OKRESOWO
  - OSUWISKA - NIEAKTYWNE
  - TERENY ZAGROŻONE RUCHAMI MASOWYMI
- SIEĆ GAZOWA
  - GAZOCIĄG ŚREDNIOPRĘŻNY
  - GAZOCIĄG WYSOKOPRĘŻNY
  - STREFA OGRANICZONEGO ZAGOSPODAROWANIA OD GAZOCIĄGU
- SIEĆ ELEKTROENERGETYCZNA
  - JEDNOTOROWA NAWIETRZNA LINIA ELEKTROENERGETYCZNA WYSOKIEGO NAPIĘCIA
  - STREFA OGRANICZONEGO ZAGOSPODAROWANIA OD SIECI ELEKTROENERGETYCZNYCH



- Granica opracowania zmiany studium
- DOMINUJĄCY SPOSÓB ZAGOSPODAROWANIA PRZESTRZENNEGO
  - Teren cmentarza
  - Rzeka

## **ROZSTRZYGNIĘCIE**

o sposobie rozpatrzenia uwag do projektu zmiany studium

Na podstawie art. 12 ust. 1 ustawy z dnia 27 marca 2003 roku o planowaniu i zagospodarowaniu przestrzennym (Dz. U. z 2022 r. poz. 503) Rada Gminy Łodygowice stwierdza – w oparciu o dokumentację z wyłożenia projektu zmiany studium do publicznego wglądu – brak uwag wymagających rozstrzygnięcia, łącznie z uchwaleniem **zmiany studium uwarunkowań i kierunków zagospodarowania przestrzennego gminy Łodygowice w rejonie cmentarza w sołectwie Łodygowice przy ulicy Ks. A. Wąchala.**



Załącznik Nr 7 do uchwały Nr XXXIV/355/2022

Rady Gminy Łodygowice

z dnia 1 września 2022 r.

Zalacznik7.gml

**Dane przestrzenne, o których mowa w art. 67a ust. 3 i 5 ustawy z dnia 27 marca 2003 r. o planowaniu i zagospodarowaniu przestrzennym (j.t. Dz.U. z 2020 r. poz. 293 z późn. zm.) ujawnione zostaną po kliknięciu w ikonę**