

# PROGRAM

## FUNKCJONALNO- UŻYTKOWY

---

*Temat :*

**TERMOMODERNIZACJA BUDYNKU ZESPOŁU SZKÓŁ NR 1  
W ŁODYGOWICACH**

---

*Lokalizacja:*

**działka nr: 4665/1  
Łodygowice , ul.Okrężna 1**

---

*Inwestor:*

**GMINA ŁODYGOWICE  
34-325 Łodygowice  
ul. Piłsudskiego 75**

---

***45000000-7 – Roboty budowlane  
45321000-3 – Izolacje cieplne ścian***

---

*Data opracowania: maj 2016*

*Opracował:*

mgr inż. arch. Małgorzata Mazurek - upr. 62/98 BB

mgr inż. Marcin Bury - upr. 73/91/BB

## SPIS TREŚCI:

1. Część opisowa.....	3
1.1. Opis ogólny przedmiotu zamówienia.....	3
1.1.1. Charakterystyczne parametry określające wielkość obiektu lub zakres robót Budowlanych.....	4
1.1.2. Aktualne uwarunkowania wykonania przedmiotu zamówienia.....	6
1.1.3. Ogólne właściwości funkcjonalno-użytkowe.....	7
1.1.4. Szczegółowe właściwości funkcjonalno-użytkowe.....	7
1.2. Opis wymagań w stosunku do przedmiotu zamówienia.....	18
1.2.1. Przygotowanie placu budowy.....	18
1.2.2. Architektura i zagospodarowanie terenu.....	18
1.2.3. Warunki wykonania i odbioru robót budowlanych.....	18
2. Część informacyjna.....	25

## 1. Część opisowa

### 1.1. Opis ogólny przedmiotu zamówienia

#### Podstawa opracowania:

- Zlecenie Inwestora.
- Wizja lokalna w terenie.
- Wypis i wyrys z miejscowego planu zagospodarowania przestrzennego gminy Łodygowice
- Normy budowlane.
- Instrukcja ITB 447/2009 „Bezspoinowy system ocieplania ścian zewnętrznych budynków”.
- Mapa sytuacyjno – wysokościowa w skali 1: 500;
- Ustawa z dnia 26 sierpnia 2013 r. Prawo ochrony środowiska (Dz. Dz. U. Nr 2013, poz. 1232U tekst jednolity).
- Rozporządzenie Ministra Infrastruktury z dnia 12 kwietnia 2002 r. w sprawie warunków technicznych, jakim powinny odpowiadać budynki i ich usytuowanie.
- Ustawa z dnia 07 lipca 1994 r. „Prawo budowlane” (Dz. U. 2016 roku, poz.290).

Przedmiotem niniejszego opracowania jest budynek Zespołu Szkół nr 1 zlokalizowany na działce nr: 4665/1 w Łodygowicach. Zakres opracowania obejmuje termomodernizację budynku.

Przedmiotem zamówienia jest wykonanie termomodernizacji budynku w zakresie jak w programie. Podana cena winna uwzględniać wszystkie koszty związane ze zrealizowaniem inwestycji.

#### Istniejący stan zagospodarowania terenu objętego opracowaniem.

Na działce 4665/1 znajduje się kompleks budynków Zespołu Szkół nr 1 w Łodygowicach. Budynki te są murowane, częściowo podpiwniczone z poddaszem użytkowym z dachami wielospadowymi. Działki mają dostęp do drogi publicznej poprzez istniejący zjazd z drogi publicznej. Działki są ogrodzone.

### **1.1.1 . Charakterystyczne parametry określające wielkość obiektu lub zakres robót budowlanych:**

#### **OPIS BUDYNKU:**

Budynek Zespołu Szkół w Łodygowicach składa się z dwóch części połączonych przewiązką. W głównej części znajduje się szkoła - jest to budynek murowany, wykonany w technologii tradycyjnej, piętrowy, częściowo podpiwniczony z użytkowym poddaszem, dach wielospadowy. Bryła budynku zwarta na planie prostokątów.

Wysokość budynku szkoły wynosi – 15,70m.

W drugiej części zlokalizowana jest hala sportowa. Jest to budynek murowany, wykonany w technologii tradycyjnej, dwukondygnacyjny, z poddaszem nieużytkowym, dach dwuspadowy. Bryła budynku na planie prostokątów.

Wysokość budynku wynosi – 15,70m.

#### **KONSTRUKCJA BUDYNKU:**

- Ściany zewnętrzne – cegła pełna gr. 30cm , obustronnie otynkowane
- Stropy międzykondygnacyjne - żelbetowe
- Dach wielospadowy kryty dachówką
- Stolarka okienna - PCV
- Stolarka drzwiowa – drzwi zewnętrzne częściowo stare drewniane i stalowe.
- Budynek jest wyposażony w instalację wodociągowa, kanalizację sanitarną, wentylację grawitacyjną, instalację elektryczną.
- Budynek obecnie ogrzewany jest poprzez kotłownię na gaz.

#### **ZAKRES PRAC BUDOWLANYCH:**

##### **A. Zakres prac remontowych wewnątrz budynku**

1. Docieplenie dachu nad przewiązką i magazynami oraz nad czterema salami
  - Ułożenie folii paroizolacyjnej



- Izolacja z wełny mineralnej grubości układana na istniejącym suficie podwieszanym

- Ułożenie folii paroprzepuszczalnej

W cenie robót należy skalkulować rozbiórkę części stropu podwieszanego w celu dostania się do przestrzeni poddasza nieużytkowego.

## **B. Zakres prac remontowych na zewnątrz budynku**

1. Skucie odspojonych tynków, zagruntowanie ścian po odspojonych tynkach, uzupełnienie odspojonych tynków – naprawa istniejących tynków.
2. Ułożenie listwy startowej.
3. Ocieplenie ścian elewacji szkoły płytami styropianowym EPS gr. 15cm oraz ościeży płytami styropianowym EPS gr. 3cm zgodnie z instrukcją ITB 447/2009 „Bezspoinowy system ocieplania ścian zewnętrznych budynków”. Zakres ociepleń wg rysunków. Ocieplenie słupów na wysokości 1m styropianem EPS o gr. 5cm. Ocieplenie stropu nad wejściem oraz spodów nawieszonych styropianem EPS o gr. 20 cm. Zastosować metodę lekką moką docieplenia ścian.  
Wykończenie cokołu tynkiem mozaikowym oraz ścian tynkiem akrylowym.
4. Malowanie istniejącego tynku akrylowego, oraz wykonanie nowego tynku mozaikowego na części nieocieplanej.
5. Wymiana parapetów zewnętrznych z płytek o szerokości 35cm w części ocieplanej. W części ocieplanej na parapety z blachy powlekanej w kolorze RAL 8012.
6. Wymiana drzwi zewnętrznych stalowych na elewacji południowo- zachodniej oraz północno- zachodniej .
7. Wymiana na budynku szkoły rur spustowych na PCV w kolorze popielatym.
8. Wymiana rynien.
9. Przeróbka odgromienia: wymiana zwodów piorunochronnych i zainstalowanie ich w peszlu- oraz instalacja skrzynek rewizyjnych do piorunochronów.
10. Przełożenie głównego wyłącznika prądu.
11. Szlifowanie, uzupełnienie u malowanie istniejącej podbitki dwukrotnie w kolorze istniejącym.
12. Założenie listwy dylatacyjnej.
13. Przełożenie lamp i kamer.
14. Montaż nowej skrzynki na jeden bezpiecznik i montaż bezpiecznika.
15. Wyciągnięcie do przodu złącza kablowego.

Lokalizacja: Łodygowice, UL. Okrężna 1, działka 4665/1

Sytuacja:

Teren objęty opracowaniem, zgodnie z wypisem i wrysem z Miejscowego Planu Zagospodarowania Przestrzennego gminy Łodygowice zlokalizowany jest w obszarze jednostki urbanistycznej: - 4.7 UpO – Tereny usług oświaty.

**1.1.2 . Aktualne uwarunkowania wykonania przedmiotu zamówienia:**

Dane informujące o ochronie konserwatorskiej

Działka 4665/1, na której planowana jest inwestycja nie jest wpisana do rejestru zabytków, nie podlega ochronie konserwatorskiej.

Dane określające wpływ eksploatacji górniczej

Działka, nie leży na terenach szkód górniczych.

Informacje o zagrożeniach dla środowiska oraz higieny i zdrowia użytkowników.

W związku z projektowaną inwestycją nie przewiduje się zagrożeń dla środowiska oraz higieny i zdrowia użytkowników obiektu budowlanego i jego otoczenia.

Obszar oddziaływania obiektu.

Obszar oddziaływania inwestycji nie wykracza poza zakres opracowania projektu i tym samym nie wykracza poza działki nr ewid 4665/1. Projektowane zagospodarowanie terenu nie ma wpływu na zwiększenie zanieczyszczenia powietrza, zwiększenie emisji hałasu czy zwiększenie uciążliwych zapachów. Projektowana inwestycja nie spowoduje ograniczenia w sposobie użytkowania lub zagospodarowania działek sąsiednich.

Właściciel:

Gmina Łodygowice , 34-325 Łodygowice, ul. Piłsudskiego 75



Zastosowanie kompletnego systemu posiadającego aprobatę techniczną i certyfikaty gwarantuje uniknięcie ryzyka wystąpienia wad, ponadto gwarantuje stały nadzór dostawcy nad prowadzonymi pracami ociepleniowymi.

Zastosować metodę lekką moką docieplenia ścian polegającą na mocowaniu płyt styropianowych do powierzchni elewacyjnych ścian na klej i kołki oraz wykonaniu na nich cienkiej wyprawy tynkarskiej, zbrojonej tkaniną / siatką /szklaną lub polipropylenową.

Przyjęto styropian gr. 15cm i 20 cm o maksymalnym współczynniku przenikania ciepła  $\lambda=0,036 \text{ W}/(\text{m}^2\cdot\text{K})$

Docieplenie ościeży płytami styropianowymi EPS gr. 3 cm.

Przed wykonaniem ocieplenia, ściany należy odpowiednio przygotować, oczyścić, uzupełnić. Klej powinien być rozprowadzony na całej powierzchni płyty izolacyjnej lub pasmowo wzdłuż krawędzi i w środku płyty – plackowo. Na cokole ściany mocuje się listwę cokołową, następnie pasami, z zachowaniem maksymalnie 2mm szczeliny, mijankowo układa się płyty izolacyjne. Większe szczeliny należy wypełnić pianką poliuretanową aby nie dopuścić do mostków termicznych. Zastosowanie łączników uniemożliwia odrywanie na wietrze, wskutek parcia lub ssania płyt, a jednocześnie dobrze łączy z podłożem. Ilość łączników - 6szt/m<sup>2</sup>.

Na styropian nanosi się warstwę kleju, w który wtapia się tkaninę zbrojącą. Czynność tę należy wykonać w dobrych warunkach atmosferycznych (temperatura 5° - 25°, bez deszczu). Siatka lub tkanina powinna być równo napięta, bez pofałdowań, nie wystawać w żadnym miejscu ponad zaprawę.

W miejscach szczególnie narażonych na uszkodzenie należy układać podwójną warstwę tkaniny, lub zastosować mocniejszą tkaninę. W sposób szczególny należy ocieplać ściany w miejscach takich jak – narożniki, ościeże okien, podokienniki.

Ściany należy wykończyć tynkiem akrylowym a cokół tynkiem mozaikowym.

Przed przystąpieniem do prac należy skuć odspojone tynki, zagruntować ściany po odspojonych tynkach i uzupełnić odspojone tynki.

Nazwy kolorów tynków zewnętrznych

- tło elewacji, beż, popielaty
- pomarańczowo- łososiowy
- niebieski
- zielono- turkusowy

Cokoły – tynk mozaikowy,

## Przedmiar robót

### PRZEDMIAR ROBÓT

NAZWA INWESTYCJI : TERMOMODERNIZACJA SZKOŁY W ŁODYGOWICACH  
ADRES INWESTYCJI : 34-325 ŁODYGOWICE UL. OKRĘŻNA 1 DZ. NR 4665/1  
INWESTOR : GMINA ŁODYGOWICE  
ADRES INWESTORA : 34-325 ŁODYGOWICE UL. PIŁSUDSKIEGO 75  
WYKONAWCA ROBÓT : SYSTEM ZLECONY  
BRANŻA : BUDOWLANA KOD CPV -45000000-7, 45210000-2,45214210-5, 45321000-3,  
45421000-4, 45421125-6, 45421114-6

DATA OPRACOWANIA : 08 MAJ 2017 R

Stawka roboczogodziny : 0.00 zł  
Poziom cen : Sekocenbud I. KW.2017 R I LOKALNE CENY RYNKOWE

#### NARZUTY

VAT [V] ..... 23.00 % (R, M, S)

Ogółem wartość kosztorysowa robót : 0.00 zł

**Słownie: zero i 00/100 zł**

OPRACOWAŁ :

INWESTOR :

Data opracowania  
08 MAJ 2017 R

Data zatwierdzenia

przedmiar SZKOŁA ŁODYGOWICE TERMOMODERNIZACJA I PRZEDMIARÓW

Lp.	Podst	Opis i wyliczenia	j.m.	Poszcz	Razem
1	KNR 0-23 2612-09	Ocieplenie ścian budynków płytami styropianowymi - - zamocowanie listwy cokolowej 173.00	m	173.000	
				RAZEM	173.000
2	KNR 0-23 2611-03	Przygotowanie starego podłoża pod docieplenie metodą lekką-mokrą - dwukrotne gruntowanie emulsją 1083.78+3.60	m <sup>2</sup>	1087.380	
				RAZEM	1087.380
3	KNR 0-23 2611-04	Przygotowanie starego podłoża pod docieplenie metodą lekką-mokrą - sprawdzenie przyczepności zaprawy klejącej do podłoża 1083.78+3.60	m <sup>2</sup>	1087.380	
				RAZEM	1087.380
4	KNR 0-23 2612-01	Ocieplenie ścian budynków płytami styropianowymi - system przyklejenie płyt styropianowych do ścian - 15 CM 1083.78	m <sup>2</sup>	1083.780	
				RAZEM	1083.780
5	KNR 0-23 2612-01	Ocieplenie ścian budynków płytami styropianowymi - system przyklejenie płyt styropianowych do ścian - 5 CM 3.60	m <sup>2</sup>	3.600	
				RAZEM	3.600
6	KNR 0-23 2612-04	Ocieplenie ścian budynków płytami styropianowymi - system przymocowanie płyt styropianowych za pomocą dybli plastikowych do ścian z cegły (1083.78+3.60)*6	szt	6524.280	
				RAZEM	6524.280
7	KNR 0-23 2612-06	Ocieplenie ścian budynków płytami styropianowymi - system przyklejenie warstwy siatki na ścianach (1083.78+3.60)	m <sup>2</sup>	1087.380	
				RAZEM	1087.380
8	KNR 0-23 0933-01	Wyprawa elew. cienkowarstwowa z akrylowych tynków dekor. o fakturze nakrapianej lub R 200 o fakturze rustykalnej gr. 3 mm wyk. ręcznie na uprzednio przyg. podłożu - nałożenie podkładowej masy tynkarskiej (1083.78+3.60)	m <sup>2</sup>	1087.380	
				RAZEM	1087.380
9	KNR 0-23 0933-02	Wyprawa elew. cienkowarstwowa z akrylowych tynków dekor. o fakturze nakrapianej lub R 200 o fakturze rustykalnej gr. 3 mm wyk. ręcznie na uprzednio przyg. podłożu - ściany płaskie i powierzchnie poziome (1083.78+3.60)	m <sup>2</sup>	1087.380	
				RAZEM	1087.380
10	KNR 0-23 2611-03	Przygotowanie starego podłoża pod docieplenie metodą lekką-mokrą - dwukrotne gruntowanie emulsją 279.91	m <sup>2</sup>	279.910	
				RAZEM	279.910
11	KNR 0-23 2611-04	Przygotowanie starego podłoża pod docieplenie metodą lekką-mokrą - sprawdzenie przyczepności zaprawy klejącej do podłoża w systemie 279.91	m <sup>2</sup>	279.910	
				RAZEM	279.910
12	KNR 0-23 2612-02	Ocieplenie ścian budynków płytami styropianowymi - system- przyklejenie płyt styropianowych do ościeży - gr. 3cm 279.91	m <sup>2</sup>	279.910	
				RAZEM	279.910
13	KNR 0-23 2612-04	Ocieplenie ścian budynków płytami styropianowymi - - przymocowanie płyt styropianowych za pomocą dybli plastikowych do ścian z cegły 279.91*6	szt	1679.460	
				RAZEM	1679.460
14	KNR 0-23 2612-07	Ocieplenie ścian budynków płytami styropianowymi - - przyklejenie warstwy siatki na ościeżach 279.91	m <sup>2</sup>	279.910	
				RAZEM	279.910
15	KNR 0-23 2612-08	Ocieplenie ścian budynków płytami styropianowymi - - ochrona narożników wpułkich kątownikiem 90.00	m	90.000	
				RAZEM	90.000
16	KNR 0-23 0933-01	Wyprawa elew. cienkowarstwowa z akrylowych tynków dekor. o fakturze nakrapianej lub R 200 o fakturze rustykalnej gr. 3 mm wyk. ręcznie na uprzednio przyg. podłożu - nałożenie podkładowej masy tynkarskiej 279.91	m <sup>2</sup>	279.910	
				RAZEM	279.910
17	KNR 0-23 0933-02	Wyprawa elew. cienkowarstwowa z akrylowych tynków dekor. o fakturze nakrapianej lub R 200 o fakturze rustykalnej gr. 3 mm wyk. ręcznie na uprzednio przyg. podłożu - ściany płaskie i powierzchnie poziome 279.91	m <sup>2</sup>	279.910	
				RAZEM	279.910
18	KNR 0-23 2611-03	Przygotowanie starego podłoża pod docieplenie metodą lekką-mokrą - dwukrotne gruntowanie emulsją 143.40	m <sup>2</sup>	143.400	
				RAZEM	143.400

przedmiar SZKOŁA ŁODYGOWICE TERMOMODERNIZACJA PRZEDMIARÓW

Lp.	Podst	Opis i wyczerpanie	j.m.	Poszcz	Razem
19	KNR 0-23 2612-01 analogia	Ocieplenie ścian budynków płytami styropianowymi - przyklejenie płyt styropianowych do ścian - ocieplenie od spodu - gr, 20cm	m <sup>2</sup>		
		279.91	m <sup>2</sup>	279.910	
				RAZEM	279.910
20	KNR 0-23 2612-05 analogia	Ocieplenie ścian budynków płytami styropianowymi - system - przymocowanie płyt styropianowych za pomocą dybli plastikowych do ścian z betonu	szt		
		143.40*6	szt	860.400	
				RAZEM	860.400
21	KNR 0-23 2612-06 analogia	Ocieplenie ścian budynków płytami styropianowymi - system- przyklejenie warstwy siatki na ścianach	m <sup>2</sup>		
		143.40	m <sup>2</sup>	143.400	
				RAZEM	143.400
22	KNR 0-23 0933-01	Wyprawa elew. cienkowarstwowa z akrylowych tynków dekor. o fakturze nakrapianej lub R 200 o fakturze rustykalnej gr. 3 mm wyk. ręcznie na uprzednio przyg. podłożu - nałożenie podkładowej masy tynkarskiej	m <sup>2</sup>		
		143.40	m <sup>2</sup>	143.400	
				RAZEM	143.400
23	KNR 0-23 0933-02	Wyprawa elew. cienkowarstwowa z akrylowych tynków dekor. o fakturze nakrapianej lub R 200 o fakturze rustykalnej gr. 3 mm wyk. ręcznie na uprzednio przyg. podłożu - ściany płaskie i powierzchnie poziome	m <sup>2</sup>		
		143.40	m <sup>2</sup>	143.400	
				RAZEM	143.400
24	KNNR 2 1501-01	Rusztowania zewnętrzne rurowe o wysokości do 20 m	m <sup>2</sup>		
		1090.00	m <sup>2</sup>	1090.000	
				RAZEM	1090.000
25	KNNR 2 1505-01	Oslony z siatki na rusztowaniach zewnętrznych	m <sup>2</sup>		
		1090.00	m <sup>2</sup>	1090.000	
				RAZEM	1090.000
26	KNNR 2 1506-01	Instalacje odgromowe rusztowań zewnętrznych przysięciennych o wysokości do 20 m	m <sup>2</sup>		
		1090.00	m <sup>2</sup>	1090.000	
				RAZEM	1090.000
27	KNR 4-01 0535-08 analogia	Rozebranie obróbek blacharskich murów ogniowych, okapów, kolnierzy, gzymsów itp. z blachy nie nadającej się do użytku	m <sup>2</sup>		
		273.00*0.35	m <sup>2</sup>	95.550	
				RAZEM	95.550
28	NNRNKB 202 0541-02	(z.VI) Obróbki blacharskie z blachy powlekanej o szer.w rozwinięciu ponad 25 cm -parapety	m <sup>2</sup>		
		95.55	m <sup>2</sup>	95.550	
				RAZEM	95.550
29	KNR-W 4-01 0722-02 analogia	Przecieranie istniejących tynków zewnętrznych cem.-wap. kat. III na ścianach, loggiach i balkonach	m <sup>2</sup>		
		195.00	m <sup>2</sup>	195.000	
				RAZEM	195.000
30	KNR 0-23 2611-03	Przygotowanie starego podłoża pod docieplenie metodą lekką-mokrą - dwukrotne gruntowanie emulsją	m <sup>2</sup>		
		195.00	m <sup>2</sup>	195.000	
				RAZEM	195.000
31	KNR 0-23 0933-01	Wyprawa elew. cienkowarstwowa z akrylowych tynków dekor. o fakturze nakrapianej lub R 200 o fakturze rustykalnej gr. 3 mm wyk. ręcznie na uprzednio przyg. podłożu - nałożenie podkładowej masy tynkarskiej	m <sup>2</sup>		
		195.00	m <sup>2</sup>	195.000	
				RAZEM	195.000
32	KNR 0-23 0933-02	Wyprawa elew. cienkowarstwowa z akrylowych tynków dekor. o fakturze nakrapianej lub R 200 o fakturze rustykalnej gr. 3 mm wyk. ręcznie na uprzednio przyg. podłożu - ściany płaskie i powierzchnie poziome	m <sup>2</sup>		
		195.00	m <sup>2</sup>	195.000	
				RAZEM	195.000
33	KNNR 2 1501-01	Rusztowania zewnętrzne rurowe o wysokości do 20 m	m <sup>2</sup>		
		195.00	m <sup>2</sup>	195.000	
				RAZEM	195.000
34	KNNR 2 1505-01	Oslony z siatki na rusztowaniach zewnętrznych	m <sup>2</sup>		
		195.00	m <sup>2</sup>	195.000	
				RAZEM	195.000
35	KNNR 2 1506-01	Instalacje odgromowe rusztowań zewnętrznych przysięciennych o wysokości do 20 m	m <sup>2</sup>		
		195.00	m <sup>2</sup>	195.000	
				RAZEM	195.000

przedmiar SZKOŁA ŁODYGOWICE TERMOMODERNIZACJA PRZEDMIARÓW

Lp.	Podst	Opis i wyliczenia	J.m.	Poszcz	Razem
36	NNRNKB 202 1134-02	(z.VII) Gruntowanie podłoży preparatami - powierzchnie pionowe	m <sup>2</sup>		
		1766.00	m <sup>2</sup>	1766.000	
				RAZEM	1766.000
37	KNNR 2 1405-04	Malowanie tynków zewnętrznych nakrapianych farbami akrylowymi	m <sup>2</sup>		
		1766.00	m <sup>2</sup>	1766.000	
				RAZEM	1766.000
38	KNNR 2 1501-01	Rusztowania zewnętrzne rurowe o wysokości do 20 m	m <sup>2</sup>		
		1766.00	m <sup>2</sup>	1766.000	
				RAZEM	1766.000
39	KNNR 2 1505-01	Oslony z siatki na rusztowaniach zewnętrznych	m <sup>2</sup>		
		1766.00	m <sup>2</sup>	1766.000	
				RAZEM	1766.000
40	KNNR 2 1506-01	Instalacje odgromowe rusztowań zewnętrznych przyściennych o wysokości do 20 m	m <sup>2</sup>		
		1766.00	m <sup>2</sup>	1766.000	
				RAZEM	1766.000
41	NNRNKB 202 1134-02	(z.VII) Gruntowanie podłoży preparatami - powierzchnie pionowe- ościeża	m <sup>2</sup>		
		183.00	m <sup>2</sup>	183.000	
				RAZEM	183.000
42	KNNR 2 1405-04	Malowanie tynków zewnętrznych nakrapianych farbami akrylowymi - ościeża	m <sup>2</sup>		
		183.00	m <sup>2</sup>	183.000	
				RAZEM	183.000
43	KNR-W 4-01 0722-02 analogia	Przecieranie istniejących tynków zewnętrznych cem.-wap. kat. III na ścianach, loggiach i balkonach - naprawa tynku mozaikowego	m <sup>2</sup>		
		32.80	m <sup>2</sup>	32.800	
				RAZEM	32.800
44	KNR 0-23 0933-01	Wyprawa elew. cienkowarstwowa z akrylowych tynków dekor. o fakturze nakrapianej lub R 200 o fakturze rustykalnej gr. 3 mm wyk. ręcznie na uprzednio przyg. podłożu - nałożenie podkładowej masy tynkarskiej	m <sup>2</sup>		
		32.80	m <sup>2</sup>	32.800	
				RAZEM	32.800
45	KNR 0-23 0933-02 analogia	Wyprawa elew. cienkowarstwowa z akrylowych tynków dekor. o fakturze nakrapianej lub R 200 o fakturze rustykalnej gr. 3 mm wyk. ręcznie na uprzednio przyg. podłożu - ściany płaskie i powierzchnie poziome - mozaika	m <sup>2</sup>		
		32.80	m <sup>2</sup>	32.800	
				RAZEM	32.800
46	KNR 0-23 2611-03	Przygotowanie starego podłoża pod docieplenie metodą lekką-mokrą - dwukrotne gruntowanie emulsją	m <sup>2</sup>		
		286.00	m <sup>2</sup>	286.000	
				RAZEM	286.000
47	KNR 0-23 0933-01	Wyprawa elew. cienkowarstwowa z akrylowych tynków dekor. o fakturze nakrapianej lub R 200 o fakturze rustykalnej gr. 3 mm wyk. ręcznie na uprzednio przyg. podłożu - nałożenie podkładowej masy tynkarskiej	m <sup>2</sup>		
		286.00	m <sup>2</sup>	286.000	
				RAZEM	286.000
48	KNR 0-23 0933-02	Wyprawa elew. cienkowarstwowa z akrylowych tynków dekor. o fakturze nakrapianej lub R 200 o fakturze rustykalnej gr. 3 mm wyk. ręcznie na uprzednio przyg. podłożu - ściany płaskie i powierzchnie poziome -mozaika	m <sup>2</sup>		
		286.00	m <sup>2</sup>	286.000	
				RAZEM	286.000
49	KNR 0-23 2611-03	Przygotowanie starego podłoża pod docieplenie metodą lekką-mokrą - dwukrotne gruntowanie emulsją - ościeża	m <sup>2</sup>		
		42.75	m <sup>2</sup>	42.750	
				RAZEM	42.750
50	KNR 0-23 0933-01	Wyprawa elew. cienkowarstwowa z akrylowych tynków dekor. o fakturze nakrapianej lub R 200 o fakturze rustykalnej gr. 3 mm wyk. ręcznie na uprzednio przyg. podłożu - nałożenie podkładowej masy tynkarskiej - ościeża	m <sup>2</sup>		
		42.75	m <sup>2</sup>	42.750	
				RAZEM	42.750
51	KNR 0-23 0933-02	Wyprawa elew. cienkowarstwowa z akrylowych tynków dekor. o fakturze nakrapianej lub R 200 o fakturze rustykalnej gr. 3 mm wyk. ręcznie na uprzednio przyg. podłożu - ściany płaskie i powierzchnie poziome -mozaika	m <sup>2</sup>		
		42.75	m <sup>2</sup>	42.750	
				RAZEM	42.750
52	analiza indywidualna	Szlifowanie podbitki	m <sup>2</sup>		
		418.00	m <sup>2</sup>	418.000	
				RAZEM	418.000



przedmiar SZKOŁA ŁODYGOWICE TERMOMODERNIZACJA PRZEDMIARÓW

Lp.	Podst	Opis i wyliczenia	J.m.	Poszcz	Razem
53	KNR 4-01 1210-06 analogia	Malowanie podbitki 418.00	m <sup>2</sup> m <sup>2</sup>	418.000 RAZEM	418.000
54	KNR-W 2-02 1036-02 analogia	Boazerie z listew drewnianych szer. do 12 cm - podbitka malowana 41.80	m <sup>2</sup> m <sup>2</sup>	41.800 RAZEM	41.800
55	KNR 4-01 0535-04	Rozebranie rynien z blachy nie nadającej się do użytku 536.00	m m	536.000 RAZEM	536.000
56	KNR 4-01 0535-08	Rozebranie obróbek blacharskich murów ogniowych, okapów, kolnierzy, gzymsów itp. z blachy nie nadającej się do użytku 536.00*0.20	m <sup>2</sup> m <sup>2</sup>	107.200 RAZEM	107.200
57	NNRNKB 202 0411-02 analogia	Przybicie deski czotowej 536.00	m m	536.000 RAZEM	536.000
58	NNRNKB 202 0541-01	(z.VI) Obróbki blacharskie z blachy powlekanej o szer. w rozwinięciu do 25 cm 536.00*0.25	m <sup>2</sup> m <sup>2</sup>	134.000 RAZEM	134.000
59	NNRNKB 202 0547-01	(z.VIII) Rynny dachowe półokrągłe z polichlorku winylu o śr. 170 mm łączone na klej - montaż rynien 536.00	m m	536.000 RAZEM	536.000
60	NNRNKB 202 0547-02	(z.VIII) Rynny dachowe półokrągłe z polichlorku winylu o śr. 170 mm łączone na klej - montaż lejów spustowych 14.00	szt. szt.	14.000 RAZEM	14.000
61	NNRNKB 202 0547-03	(z.VIII) Rynny dachowe półokrągłe z polichlorku winylu o śr. 170 mm łączone na klej - montaż narożników 6.00	szt. szt.	6.000 RAZEM	6.000
62	NNRNKB 202 0547-04	(z.VIII) Rynny dachowe półokrągłe z polichlorku winylu o śr. 170 mm łączone na klej - montaż denek rynnowych 12.00	szt. szt.	12.000 RAZEM	12.000
63	KNR 4-01 0535-06	Rozebranie rur spustowych z blachy nie nadającej się do użytku 38.50+59.50	m m	98.000 RAZEM	98.000
64	NNRNKB 202 0550-03	(z.VIII) Rury spustowe okrągłe z polichlorku winylu o śr. 100 mm 38.50+59.50	m m	98.000 RAZEM	98.000
65	NNRNKB 202 0550-07	(z.VIII) Rury spustowe okrągłe z polichlorku winylu - kolanka o śr. 100 mm 14*2	szt. szt.	28.000 RAZEM	28.000
66	analiza indywidualna	Listwa dylatacyjne 5.00	m m	5.000 RAZEM	5.000
67	KNR 4-01 0354-07	Wykucie z muru ościeżnic stalowych lub krat okiennych o pow. do 2 m2 4.00	szt. szt.	4.000 RAZEM	4.000
68	KNR 0-19 1024-06	Montaż drzwi aluminiowych jednoskrzydłowych oszklonych na budowie - zewnętrzne u=1,5w/m2k 0.90*2.10*3	m <sup>2</sup> m <sup>2</sup>	5.670 RAZEM	5.670
69	KNR 0-19 1024-08	Montaż drzwi aluminiowych dwuskrzydłowych oszklonych na budowie - zewnętrzne - u=1,5w/m2k 1.20*2.10	m <sup>2</sup> m <sup>2</sup>	2.520 RAZEM	2.520
70	analiza indywidualna	Wymiana skrzynek instalacji odgrom 12.00	szt. szt.	12.000 RAZEM	12.000

przedmiar SZKOŁA ŁODYGOWICE TERMOMODERNIZACJA I PRZEDMIARÓW

Lp.	Podst	Opis i wyliczenia	j.m.	Poszcz	Razem
71	analiza indywidualna	Przełożenia lamp oświetleniowych	kpl		
		2.00	kpl	2.000	
				RAZEM	2.000
72	analiza indywidualna	Przełożenia kamer	kpl		
		3.00	kpl	3.000	
				RAZEM	3.000
73	analiza indywidualna	Przełożenia głównego wyłącznika prądu	kpl		
		1.00	kpl	1.000	
				RAZEM	1.000
74	KNNR 5 0405-01	Skrzynki i rozdzielnice skrzynkowe o masie do 10 kg wraz z konstrukcją mocowaną do podłoża przez zabetonowanie - na 1 bezp.	szt.		
		1.00	szt.	1.000	
				RAZEM	1.000
75	KNNR 5 0312-10	Podstawy bezpiecznikowe mocy 3-biegunowe	szt.		
		1.00	szt.	1.000	
				RAZEM	1.000
76	KNNR 5 0407-03 analogia	Rozłącznik lub bezpiecznik	szt.		
		1.00	szt.	1.000	
				RAZEM	1.000
77	KNNR 5 0401-01 analogia	Złącza kablowe typu ZK1a 200 A - przełożenie tylko wartość „R„	kpl.		
		1.00	kpl.	1.000	
				RAZEM	1.000
78	KNNR 2 0604-02	Izolacja z folii polietylenowej przymocowana do konstrukcji drewnianej - paroizolacyjna 286.00+94.50+180.00	m <sup>2</sup>		
			m <sup>2</sup>	560.500	
				RAZEM	560.500
79	KNNR 2 0602-05	Izolacje poziome przeciwdźwiękowe z wełny mineralnej układane na sucho jedno-warstwowo - wełna 2 *10cm Krotność = 2 286.00+94.50+180.00	m <sup>2</sup>		
			m <sup>2</sup>	560.500	
				RAZEM	560.500
80	KNNR 2 0604-02 analogia	Izolacja z folii polietylenowej przymocowana do konstrukcji drewnianej - paroprzepuszczalna 286.00+94.50+180.00	m <sup>2</sup>		
			m <sup>2</sup>	560.500	
				RAZEM	560.500

przedmiar SZKOŁA ŁODYGOWICE TERMOMODERNIZACJA MATERIAŁÓW

Lp.	Nazwa	Jm	Ilość	II inw.	II wyk.	Cena jedn.	Wartość	Grupa
1.	benzyna do lakierów	dm <sup>3</sup>	10.0320		10.0320	0.00		
2.	bednarka ocynkowana 20x3mm	kg	0.6102		0.6102	0.00		
3.	kałownik aluminiowy ochronny	m	105.8400		105.8400	0.00		
4.	listwa cokolowa	m	181.6500		181.6500	0.00		
5.	drzwi aluminiowe -zewnętrzne -u=1,5w/m2k	m <sup>2</sup>	5.6700		5.6700	0.00		
6.	drzwi aluminiowe-zewnętrzne - u=1,5w/m2k	m <sup>2</sup>	2.5200		2.5200	0.00		
7.	gwoździe budowlane okrągłe ocynkowane	kg	16.0800		16.0800	0.00		
8.	kotwy stalowe	szt	41.9895		41.9895	0.00		
9.	pianka poliuretanowa	dm <sup>3</sup>	2.2491		2.2491	0.00		
10.	lakier do podbitek	dm <sup>3</sup>	66.8800		66.8800	0.00		
11.	farba akrylowa	kg	610.0370		610.0370	0.00		
12.	emulsja gruntująca	kg	98.6250		98.6250	0.00		
13.	emulsja gruntująca	kg	511.7070		511.7070	0.00		
14.	podkładowa masa tynkarska	kg	293.9580		293.9580	0.00		
15.	podkładowa masa tynkarska	kg	326.2140		326.2140	0.00		
16.	uniwersalna zaprawa klejowa do płyt styropianowych	kg	7844.2387		7844.2387	0.00		
17.	uniwersalna zaprawa klejowa do płyt styropianowych	kg	8203.7400		8203.7400	0.00		
18.	folia polietylenowa szeroka gr. 0,2 mm - paroizolacyjna	m <sup>2</sup>	616.5500		616.5500	0.00		
19.	folia polietylenowa szeroka gr. 0,2 mm - paroprzepuszczalna	m <sup>2</sup>	616.5500		616.5500	0.00		
20.	plyty styropianowe 20 cm	m <sup>2</sup>	293.9055		293.9055	0.00		
21.	plyty styropianowe 15 cm -- 15 CM	m <sup>2</sup>	1137.9690		1137.9690	0.00		
22.	plyty styropianowe 5 cm -- 5 CM	m <sup>2</sup>	3.7800		3.7800	0.00		
23.	plyty styropianowe 3 cm	m <sup>2</sup>	293.9055		293.9055	0.00		
24.	plyty styropianowe 5 cm	m <sup>3</sup>	0.3418		0.3418	0.00		
25.	rynny dachowe z PVC śr. 170 mm	m	546.7200		546.7200	0.00		
26.	rury spustowe okrągłe z PVC	m	98.9800		98.9800	0.00		
27.	podkładki pod szyby	szt	39.9861		39.9861	0.00		
28.	piasek do zapraw	m <sup>3</sup>	1.1390		1.1390	0.00		
29.	ciasto wapienne (wapno gaszone)	m <sup>3</sup>	0.5012		0.5012	0.00		
30.	gips budowlany szpachlowy powierzchniowy	kg	0.3189		0.3189	0.00		
31.	preparat gruntujący	dm <sup>3</sup>	428.7800		428.7800	0.00		
32.	uchwyty rynnowe	kpl	1072.0000		1072.0000	0.00		
33.	złączki rynnowe	szt	134.0000		134.0000	0.00		
34.	lej spustowe	szt	14.0000		14.0000	0.00		
35.	narożniki	szt	6.0000		6.0000	0.00		
36.	denka rynnowe	szt	12.0000		12.0000	0.00		
37.	klej	dm <sup>3</sup>	1.1160		1.1160	0.00		
38.	uchwyty do rur spustowych	kpl	49.0000		49.0000	0.00		
39.	złączki	szt	23.5200		23.5200	0.00		
40.	kolanka okrągłe	szt	28.0000		28.0000	0.00		
41.	plyty z wełny mineralnej 10 cm	m <sup>2</sup>	1177.0500		1177.0500	0.00		
42.	akrylowy tynk dekoracyjny	kg	1854.9300		1854.9300	0.00		
43.	akrylowy tynk dekoracyjny	kg	3262.1400		3262.1400	0.00		
44.	akrylowy tynk dekoracyjny mozaika	kg	1084.6500		1084.6500	0.00		
45.	zaprawa cementowa M 80	m <sup>3</sup>	0.3636		0.3636	0.00		
46.	szyby zespolone jednokomorowe (2-szybowe) ze szkła płaskiego	m <sup>2</sup>	5.6385		5.6385	0.00		
47.	deski iglaste obrzynane gr. 25 mm kl. II	m <sup>3</sup>	0.6102		0.6102	0.00		
48.	listwa dylatacyjna	m	5.4000		5.4000	0.00		
49.	deski iglaste obrzynane nasyczone 25 mm kl.III	m <sup>3</sup>	1.0720		1.0720	0.00		
50.	listwy boazeryjne - malowane	m <sup>2</sup>	43.0540		43.0540	0.00		
51.	plyty pomostowe robocze	m <sup>2</sup>	45.1548		45.1548	0.00		
52.	siatka	m <sup>2</sup>	427.1400		427.1400	0.00		
53.	siatka z włókna szklanego	m <sup>2</sup>	1856.8274		1856.8274	0.00		
54.	papier ścierny w arkuszach	ark	234.0800		234.0800	0.00		
55.	rura stalowa śr.48,3x3,2 mm (zawór pionowy)	m	1.8306		1.8306	0.00		
56.	podstawy bezpiecznikowe	szt	1.0300		1.0300	0.00		
57.	wkładki bezpiecznikowe dużej mocy	szt	3.0900		3.0900	0.00		
58.	skrzynki lub rozdzielnice skrzynkowe - na 1 bezp.	szt	1.0000		1.0000	0.00		
59.	rozłączniki - bezpiecznik	szt	1.0000		1.0000	0.00		
60.	zaciski stalowe ocynkowane do łączenia przewodów	szt	0.9153		0.9153	0.00		
61.	skrzynka i instalac. odgrom.	szt	12.0000		12.0000	0.00		
62.	kolki rozporowe z wkrętami	kpl	446.3400		446.3400	0.00		
63.	dyble plastikowe "z grzybkami"	szt	9426.7056		9426.7056	0.00		
64.	wkręty samogwintujące typu SW do blach	szt	5328.4600		5328.4600	0.00		
65.	blacha powlekana płaska	m <sup>2</sup>	282.3465		282.3465	0.00		
66.	materiały pomocnicze	zl					0.00	
RAZEM								

Słownie: zero i 00/100 zł

przedmiar SZKOŁA ŁODYGOWICE TERMOMODERNIZACJA ZASTAWIENIE SPRZĘTU

Lp.	Nazwa	Jm	Ilość	Cena jedn.	Wartość
1.	środek transportowy	m-g	0.5847	0.00	
2.	wyciąg	m-g	19.3266	0.00	
3.	wyciąg	m-g	2.2780	0.00	
4.	żuraw okienny przenośny 0,15 t	m-g	47.9182	0.00	
5.	środek transportowy	m-g	6.3434	0.00	
6.	środek transportowy	m-g	46.0590	0.00	
7.	środek transportowy	m-g	3.4496	0.00	
8.	rusztowania	m-g	5.1867	0.00	
9.	rusztowania rurowe	m-g	506.4660	0.00	
				RAZEM	

Słownie: zero i 00/100 zł

przedmiar SZKOŁA ŁODYGOWICE TERMOMODERNIZACJA ELEMENTÓW SCALONYCH

Lp.	Nazwa	Robocizna	Materiały	Sprzęt	RAZEM
	Kosztorys netto				0.00
	VAT				0.00
	Razem brutto				0.00

Słownie: zero i 00/100 zł

przedmiar SZKOŁA ŁODYGOWICE TERMOIZOLACJA ELEMENTÓW SCALONYCH

Lp.	Pozycje kosztorysowe	Nazwa	Uproszczone	Wartość zł	Jedn. miary	Ilość jedn.	Wskaźnik na jednostkę zł	Udział procentowy
1	2	3	4	5	6	7	8	9
		Kosztorys netto		0.00				0.00%
		VAT		0.00				0.00%
		Razem brutto		0.00				0.00%
		<b>Ogółem wartość kosztorysowa robót</b>		<b>0.00</b>				

Słownie: zero i 00/100 zł

## **1.2. Opis wymagań w stosunku do przedmiotu zamówienia**

### **1.2.1. Przygotowanie placu budowy**

Wykonać niezbędne prace przygotowawcze do prowadzenia prac budowlanych. Zagospodarowanie placu budowy – oznaczyć i ogrodzić teren budowy i inne miejsca, które mogą być traktowane jako stanowiące część terenu budowy. Zapewnić stały dozór budowy, zabezpieczyć budowę przed dostępem osób nieuprawnionych.

Zapewnić na czas trwania budowy kierownictwo robót przez osoby posiadające właściwe uprawnienia wymagane przepisami prawa.

Utrzymać porządek na terenie budowy i w jego otoczeniu, usuwać na bieżąco zbędne materiały i odpadki oraz śmieci. Po zakończeniu robót doprowadzić teren budowy do należytego stanu i porządku. Opracować plan bioz, który przed rozpoczęciem prac kierownik budowy jest zobowiązany uzgodnić z użytkownikiem obiektu

### **1.2.2. Architektura i zagospodarowanie terenu**

Wymagania odnośnie architektury określają załączniki do opracowania.

### **1.2.3. Warunki wykonania i odbioru robót budowlanych**

W zależności od określonych w dokumentacji projektowej i umowie ustaleń, roboty podlegają następującym odbiorom:

- odbiorowi przez inspektora nadzoru robót zanikających i ulegających zakryciu z wcześniejszym 1-dniowym powiadomieniem,
- odbiorowi końcowemu po wykonaniu prac,
- odbiorowi przez Nadzór Budowlany po załatwieniu wszystkich formalności z odpowiednimi organami administracyjnymi wraz z dostarczeniem wszelkiej dokumentacji powykonawczej zatwierdzonej przez Zamawiającego.

Wszystkie prace budowlane powinny odpowiadać "warunkom wykonania i odbioru robót budowlanych" zawartych w „specyfikacji technicznej wykonania i odbioru robót budowlanych”.

*Ogólne wymagania dotyczące robót :*

Należy przestrzegać wytycznych zawartych w odpowiednich normach i przepisach. Roboty budowlane wykonywać z zachowaniem środków ostrożności, pod nadzorem uprawnionego kierownika budowy. Prace budowlane prowadzić zgodnie ze sztuką budowlaną, w oparciu o

zatwierdzony projekt budowlany z wykorzystaniem materiałów dopuszczonych do stosowania w budownictwie.

Wykonawca Robót jest odpowiedzialny za jakość ich wykonania oraz za ich zgodność z Dokumentacją Projektową, ST i poleceniami Inwestora.

*Przekazanie terenu budowy :*

Zamawiający w terminie określonym w Umowie przekaze Wykonawcy Teren Budowy wraz ze wszystkimi wymaganymi uzgodnieniami prawnymi i administracyjnymi, Dziennik Budowy oraz dwa egzemplarze Dokumentacji Projektowej i dwa komplety ST.

*Zabezpieczenie terenu budowy :*

Wykonawca jest zobowiązany do zabezpieczenia Terenu Budowy w okresie trwania realizacji robót, aż do zakończenia i odbioru ostatecznego Robót.

Wykonawca dostarczy, zainstaluje i będzie utrzymywać tymczasowe urządzenia zabezpieczające, w tym ogrodzenia, poręczę, oświetlenie, sygnaly i znaki ostrzegawcze, dozorców, wszelkie inne środki niezbędne do ochrony Robót. Koszt zabezpieczenia Terenu Budowy nie podlega odrębnej zapłacie i przyjmuje się że jest włączony w cenę umowy.

*Ochrona środowiska w czasie wykonywania robót :*

Wykonawca ma obowiązek znać i stosować w czasie prowadzenia robót wszelkie przepisy dotyczące ochrony środowiska naturalnego. W okresie trwania budowy i wykańczania Robót Wykonawca będzie:

- a) podejmować wszelkie uzasadnione kroki mające na celu stosowanie się do przepisów i norm dotyczących ochrony środowiska na terenie i wokół terenu budowy oraz będzie unikać uszkodzeń lub uciążliwości dla osób lub własności społecznej i innych, a wynikających ze skażenia, hałasu lub innych przyczyn powstałych w następstwie jego sposobu działania. Stosując się do tych wymagań, będzie miał szczególny wzgląd na :
  - 1) Lokalizację baz, warsztatów, magazynów, składowisk i dróg dojazdowych.
  - 2) Środki ostrożności i zabezpieczenia przed:
    - a) zanieczyszczeniem zbiorników i cieków wodnych pyłami lub substancjami toksycznymi,



- b) zanieczyszczeniem powietrza pyłami i gazami,
- c) możliwością powstania pożaru.

*Ochrona własności publicznej i prywatnej :*

Wykonawca odpowiada za ochronę instalacji na powierzchni ziemi i za urządzenia podziemne, takie jak rurociągi, kable itp. oraz uzyska od odpowiednich władz, będących właścicielami tych urządzeń, potwierdzenie informacji dostarczonych mu przez Zamawiającego w ramach planu ich lokalizacji. Wykonawca zapewni właściwe oznaczenie i zabezpieczenie przed uszkodzeniem tych instalacji i urządzeń w czasie trwania budowy.

Wykonawca będzie odpowiadać za wszelkie spowodowane przez jego działania uszkodzenia instalacji na powierzchni ziemi i urządzeń podziemnych wykazanych w dokumentach dostarczonych mu przez Zamawiającego.

*Wariantowość stosowania materiałów :*

Jeśli Dokumentacja Projektowa lub ST przewidują możliwość wariantowego zastosowania rodzaju materiału w wykonywanych Robotach, Wykonawca powiadomi Inspektora o swoim zamiarze co najmniej 1 tydzień przed użyciem materiału, albo w okresie dłuższym, jeśli będzie to wymagane dla badań prowadzonych przez Inspektora. Wybrany i zaakceptowany rodzaj materiału nie może być później zamieniany bez zgody Inspektora.

*Transport :*

Wykonawca stosować się będzie do ustawowych ograniczeń obciążenia na oś przy transporcie materiałów/sprzętu na i z terenu robót. Uzyska on wszelkie niezbędne pozwolenia od władz co do przewozu nietypowych ładunków i w sposób ciągły będzie o każdym takim przewozie powiadamiał Inspektora.

Wykonawca jest zobowiązany do stosowania tylko takich środków transportu, które nie wpłyną niekorzystnie na jakość wykonywanych robót i właściwości przewożonych materiałów.

Liczba środków transportu będzie zapewniać prowadzenie Robót zgodnie z zasadami określonymi w Dokumentacji Projektowej, ST i wskazaniach Inspektora, w terminie przewidzianym w umowę.

Środki transportu nie odpowiadające warunkom dopuszczalnych obciążeń na osie mogą być użyte przez Wykonawcę pod warunkiem przywrócenia do stanu pierwotnego użytkowanych odcinków dróg publicznych na koszt Wykonawcy.

Wykonawca będzie usuwać na bieżąco, na własny koszt, wszelkie zanieczyszczenia spowodowane jego pojazdami na drogach publicznych oraz dojazdach do Terenu Budowy.

#### *Wykonanie robót :*

Wykonawca jest odpowiedzialny za prowadzenie robót zgodnie z Umową oraz za jakość zastosowanych materiałów i wykonywanych robót, za ich zgodność z Dokumentacją Projektową wymaganiami ST, projektu organizacji robót oraz poleceniami Inspektora.

Wykonawca ponosi odpowiedzialność za dokładne wytyczenie w planie i wyznaczenie wysokości wszystkich elementów robót zgodnie z wymiarami i rzędnymi określonymi w Dokumentacji Projektowej lub przekazanymi na piśmie przez Inspektora.

Następstwa jakiegokolwiek błędu spowodowanego przez Wykonawcę w wytyczeniu i wyznaczaniu wysokości przez Inspektora nie zwalnia Wykonawcy od odpowiedzialności za ich dokładność.

#### *Zasady kontroli jakości robót :*

Celem kontroli robót będzie takie sterowanie ich przygotowaniem i wykonaniem, aby osiągnąć założoną jakość robót.

Wykonawca jest odpowiedzialny za pełną kontrolę robót i jakości materiałów. Wykonawca zapewni odpowiedni system kontroli, włączając personel, laboratorium, sprzęt, zaopatrzenie i wszystkie urządzenia niezbędne do pobierania próbek, badań materiałów oraz robót.

Przed zatwierdzeniem systemu kontroli Inspektor może zażądać od Wykonawcy przeprowadzenia badań w celu zademonstrowania, że poziom ich wykonania jest zadowalający. Wykonawca będzie przeprowadzać pomiary i badania materiałów oraz robót z częstotliwością zapewniającą stwierdzenie, że roboty wykonano zgodnie z wymaganiami zawartymi w Dokumentacji Projektowej i ST.

Minimalne wymagania co do zakresu badań i ich częstotliwość są określone w ST, normach i wytycznych. W przypadku gdy nie zostały one tam określone, Inspektor ustali jaki zakres kontroli jest konieczny, aby zapewnić wykonanie robót zgodnie z Umową.

Wykonawca dostarczy Inspektorowi świadectwa, że wszystkie stosowane urządzenia i sprzęt badawczy posiadają ważną legalizację, zostały prawidłowo wykalibrowane i odpowiadają wymaganiom norm określających procedury badań.

Inspektor będzie przekazywać Wykonawcy pisemnie informacje o jakichkolwiek niedociągnięciach dotyczących urządzeń laboratoryjnych, sprzętu, zaopatrzenia laboratorium, pracy personelu lub metod badawczych. Jeżeli niedociągnięcia te będą tak poważne, że mogą wpłynąć ujemnie na wyniki badań, Inspektor natychmiast wstrzyma użycie do robót badanych materiałów i dopuści je do użycia dopiero wtedy, gdy niedociągnięcia w pracy laboratorium Wykonawcy zostaną usunięte i stwierdzona zostanie odpowiednia jakość tych materiałów.

#### *Badania i pomiary :*

Wszystkie badania i pomiary będą przeprowadzone zgodnie z wymaganiami norm. W przypadku, gdy normy nie obejmują jakiegokolwiek badania wymaganego w ST, można stosować wytyczne krajowe, albo inne procedury, zaakceptowane przez Inspektora. Przed przystąpieniem do pomiarów lub badań Wykonawca powiadomi Inspektora o rodzaju, miejscu i terminie pomiaru lub badania. Po wykonaniu pomiaru lub badania wykonawca przedstawi na piśmie ich wyniki do akceptacji Inspektora.

#### *Certyfikaty i deklaracje :*

Inspektor może dopuścić do użycia tylko te materiały, które posiadają:

- certyfikat na znak bezpieczeństwa, wykazujący że zapewniono zgodność z kryteriami technicznymi określonymi na podstawie Norm, aprobat technicznych oraz właściwych przepisów i dokumentów technicznych,

- deklarację zgodności lub certyfikat zgodności z:

a) Normą lub

b) aprobatą techniczną, w przypadku wyrobów, dla których nie ustanowiono Normy, jeżeli nie są objęta certyfikacją określoną w pkt.1 i które spełniają wymagania Specyfikacji Technicznej.

1. W przypadku materiałów, dla których ww. dokumenty są wymagane przez ST, każda partia dostarczona do Robót będzie posiadać te dokumenty, określające w sposób jednoznaczny jej cechy.

2. Produkty przemysłowe muszą posiadać ww. dokumenty wydane przez producenta, a w razie potrzeby poparte wynikami badań wykonanych przez niego. Kopie wyników tych badań będą dostarczone przez Wykonawcę Inspektorowi.

3. Jakikolwiek materiały, które nie spełniają tych wymagań będą odrzucone.

#### *Odbiór robót :*

W zależności od ustaleń odpowiednich ST roboty podlegają następującym etapom odbioru:

- a) odbiorowi Robót zanikających i ulegających zakryciu,
- b) odbiorowi częściowemu,
- c) odbiorowi wstępnemu,
- d) odbiorowi końcowemu.

#### *Odbiór robót zanikających i ulegających zakryciu :*

Odbiór robót zanikających i ulegających zakryciu polega na finalnej ocenie ilości i jakości wykonywanych robót, które w dalszym procesie realizacji ulegną zakryciu. Odbiór robót zanikających i ulegających zakryciu będzie dokonany w czasie umożliwiającym wykonanie ewentualnych korekt i poprawek bez hamowania ogólnego postępu robót. Odbioru robót dokonuje Inspektor. Gotowość danej budowy części robót do odbioru zgłasza Wykonawca wpisem do Dziennika Budowy i jednoczesnym powiadomieniem Inspektora. Odbiór będzie przeprowadzony niezwłocznie, w terminie uzgodnionym z Inspektorem Nadzoru. Jakość i ilość Robót ulegających zakryciu ocenia Inspektor na podstawie dokumentów zawierających komplet wyników badań laboratoryjnych i w oparciu o przeprowadzone pomiary, w konfrontacji z Dokumentacją Projektową, ST i uprzednimi ustaleniami.

#### *Odbiór częściowy :*

Odbiór częściowy polega na ocenie ilości i jakości wykonywanych części Robót. Odbioru częściowego Robót dokonuje się według zasad jak przy odbiorze ostatecznym Robót. Odbioru Robót dokonuje Inspektor.

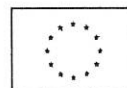
### *Odbiór wstępny robót :*

Odbiór wstępny polega na finalnej ocenie rzeczywistego wykonania robót w odniesieniu do ilości, jakości i wartości. Całkowite zakończenie robót oraz gotowość do odbioru ostatecznego będzie stwierdzona przez Wykonawcę wpisem do Dziennika Budowy z bezzwłocznym powiadomieniem na piśmie o tym fakcie Inspektora. Odbioru ostatecznego dokona komisja wyznaczona przez Zamawiającego w obecności Inspektora i Wykonawcy. Komisja odbierająca roboty dokona ich oceny jakościowej na podstawie przedłożonych dokumentów, wyników badań i pomiarów, oceny wizualnej oraz zgodności wykonania robót z Dokumentacją Projektową i ST. W toku odbioru ostatecznego robót komisja zapozna się z realizacją ustaleń przyjętych w trakcie odbioru robót zanikających i ulegających zakryciu, zwłaszcza w zakresie wykonania robót uzupełniających i robót poprawkowych. W przypadku niewykonania wyznaczonych robót poprawkowych lub robót uzupełniających w warstwie ścieralnej lub robotach wykończeniowych, komisja przerwie swoje czynności i ustala nowy termin odbioru ostatecznego. W przypadku stwierdzenia przez komisję, że jakość wykonywanych robót w poszczególnych asortymentach nieznacznie odbiega od wymaganej Dokumentacją Projektową i ST z uwzględnieniem tolerancji i nie ma większego wpływu na cechy eksploatacyjne obiektu oraz bezpieczeństwo ruchu, komisja dokona potrąceń, oceniając pomniejszoną wartość wykonywanych robót w stosunku do wymagań przyjętych w dokumentach umownych.

### *Odbiór końcowy :*

Odbiór końcowy polega na ocenie wykonanych Robót związanych z usunięciem wad stwierdzonych przy odbiorze ostatecznym i zaistniałych w okresie gwarancyjnym.

Odbiór pogwarancyjny będzie dokonany na podstawie oceny wizualnej obiektu z uwzględnieniem zasad opisanych w punkcie "Odbiór wstępny Robót"



Gmina Łodygowice  
34-325 Łodygowice  
ul. Piłsudskiego 75

.....  
Nazwa i adres beneficjenta/partnera

Łodygowice, 24.05.2017 r.

.....  
miejscowość i data

## OŚWIADCZENIE O PRAWIE DYSPONOWANIA NIERUCHOMOŚCIĄ NA CELE REALIZACJI PROJEKTU ORAZ W OKRESIE TRWAŁOŚCI

W związku z realizacją projektu **Termomodernizacja budynku ZS nr 1 w Łodygowicach** w ramach Regionalnego Programu Operacyjnego Województwa Śląskiego na lata 2014 – 2020 ja, niżej podpisany/a<sup>1</sup>

Andrzej Piłera – Wójt Gminy Łodygowice

.....  
(imię i nazwisko zgodne z danymi osoby uprawnionej do reprezentacji Wnioskodawcy/partnera)

uprawniony do reprezentacji **Gminy Łodygowice**

oświadczam, że posiadam prawo do dysponowania nieruchomością (**działka nr 4665/1 położona w Łodygowicach**) na cele realizacji projektu oraz w okresie trwałości wynikające z tytułu:

1) **własności,**

2) **współwłasności**.....

(wskazanie współwłaściciela/1)

3) **użytkowania wieczystego** .....

4) **trwałego zarządu**<sup>3</sup> .....

5) **ograniczonego prawa rzeczowego**<sup>4</sup> .....

6) **stosunku zobowiązaniowego, przewidującego uprawnienie do wykonywania robót i obiektów budowlanych**<sup>3</sup> .....

wynikające z następujących dokumentów potwierdzających powyższe prawo do dysponowania nieruchomością na cele budowlane<sup>4</sup> .....

7) **inne** .....

WOJEWÓDZTWO ŚLĄSKIE  
GMINA ŁODYGOWICE

Andrzej Piłera

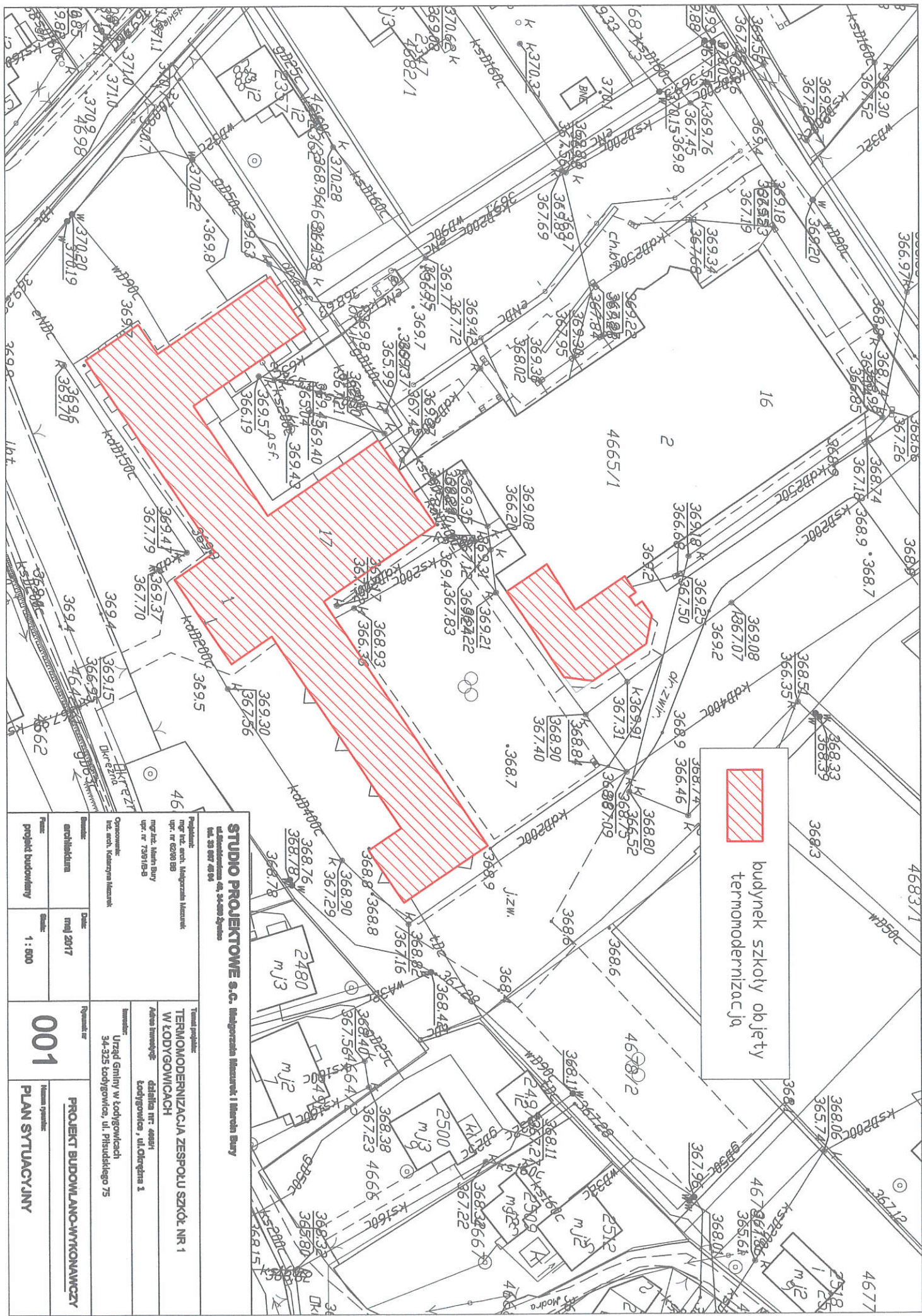
.....  
(podpis i pieczęć osoby upoważnionej do składania oświadczenia w imieniu beneficjenta/partnera)

1. Jeżeli oświadczenie składa więcej niż jedna osoba, należy wpisać wszystkie osoby składające oświadczenie oraz odpowiadające im dane.
2. Należy wskazać właściciela nieruchomości.
3. Należy wskazać dokument, z którego wynika tytuł do dysponowania nieruchomością na cele realizacji projektu

## **2. Część informacyjna - rysunkowa.**

001. Plan sytuacyjny	skala 1:500
A/01. SCHEMAT OCIEPLENIA ŚCIAN ELEWACJI	
A/02. KOLORYSTYKA - Elewacja południowo- wschodnia (elewacja 1)	skala 1:100
A/03. KOLORYSTYKA - Elewacja północno- wschodnia (elewacja 7)	skala 1:100
A/04. KOLORYSTYKA - Elewacja południowo- zachodnia (elewacja 2)	skala 1:100
A/05. KOLORYSTYKA- Elewacja południowo- wschodnia (elewacja 3)	skala 1:100
A/06. KOLORYSTYKA- Elewacja północno zachodnia (elewacja 6)	skala 1:100
A/07. KOLORYSTYKA- Elewacja południowo- zachodnia (elewacja 5)	skala 1:100
A/08. KOLORYSTYKA- Elewacja północno- wschodnia (elewacja 4)	skala 1:100
A/09. Zestawienie stolarki	skala 1:50





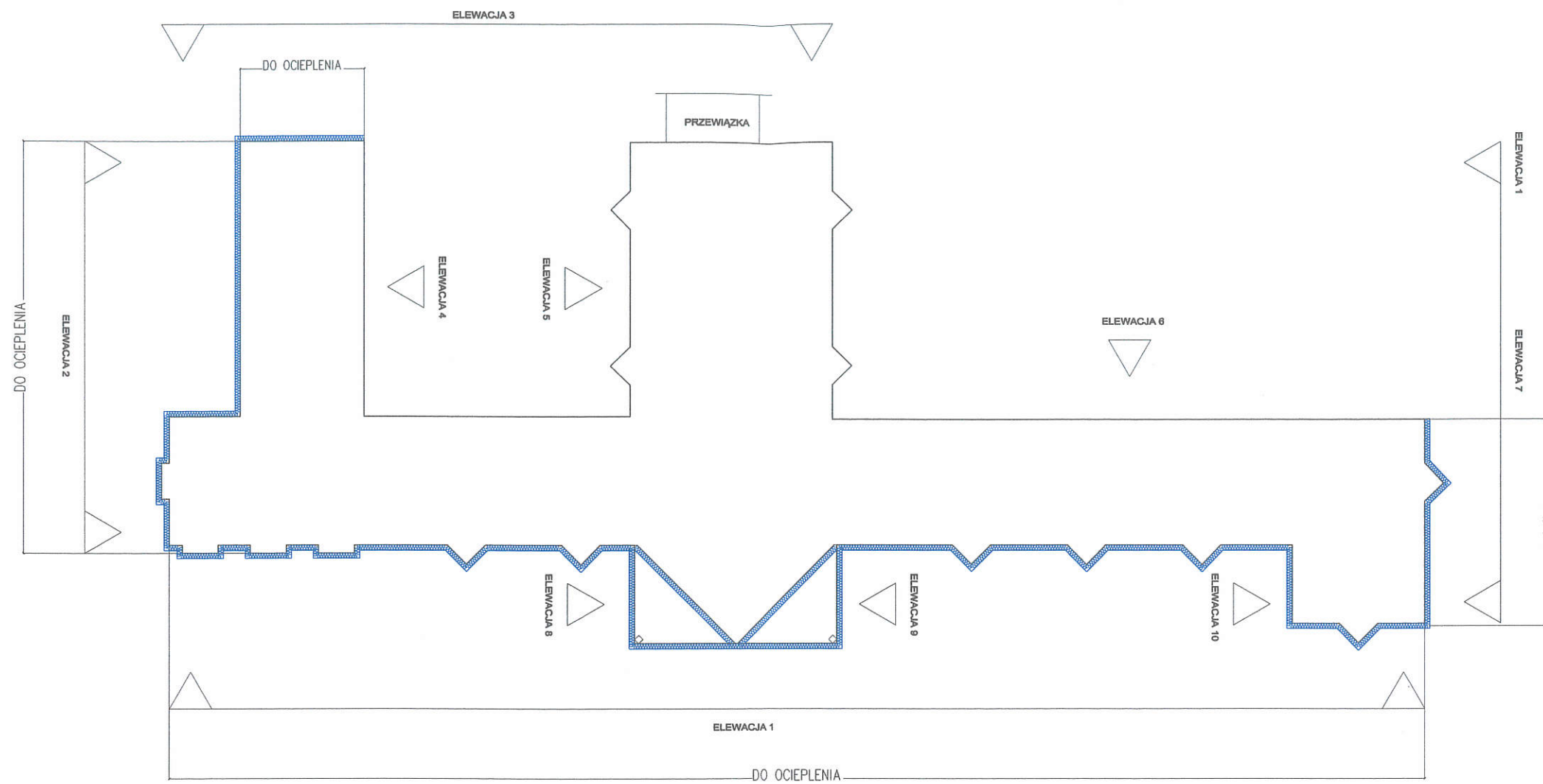

 budynnek szkoły objęty  
 termomodernizacją



**STUDIO PROJEKTOWE s.c. Magdalena Muszarek i Marcin Bury**  
 ul. Młodocinowska 40, 04-200 Siedlce  
 tel. 23 687 49 84

**Projektant:**  
 mgr inż. arch. Magdalena Muszarek  
 ul. Piłsudskiego 40, 04-200 Siedlce  
 tel. 23 687 49 84  
**mgr inż. Marcin Bury**  
 ul. Piłsudskiego 40, 04-200 Siedlce  
 tel. 23 687 49 84  
**Opisano:**  
 inż. arch. Magdalena Muszarek

<b>Projekt budowlano-wykonawczy</b>		<b>001</b>	
Data: maj 2017	Skala: 1 : 500	Nazwa projektu: <b>PROJEKT BUDOWLANO-WYKONAWCZY          PLAN SYTUACYJNY</b>	Numer projektu: <b>001</b>
<b>architekturna</b>		<b>PROJEKT BUDOWLANO-WYKONAWCZY</b>	
Nazwa wykonawcy: <b>STUDIO PROJEKTOWE s.c. Magdalena Muszarek i Marcin Bury</b>		Nazwa inwestora: <b>Urząd Gminy w Kodzycowicach</b> 34-525 Kodzycowice, ul. Piłsudskiego 75	





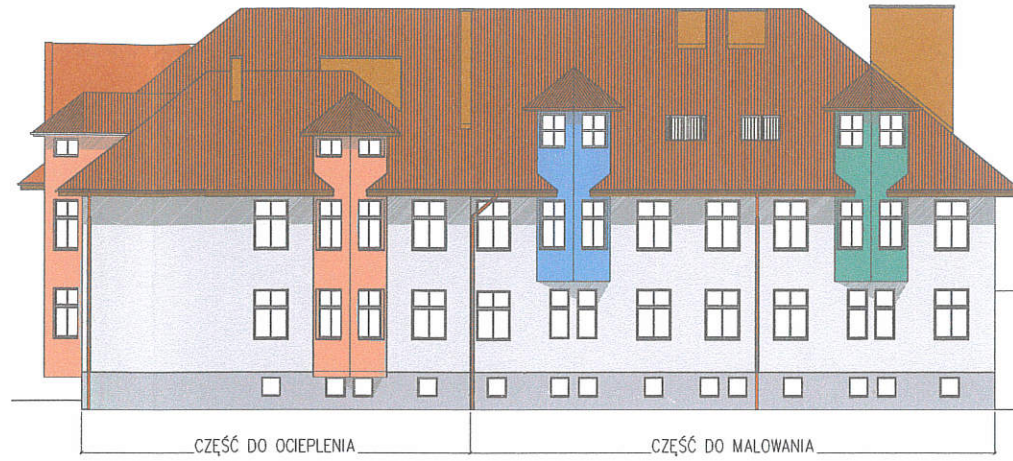
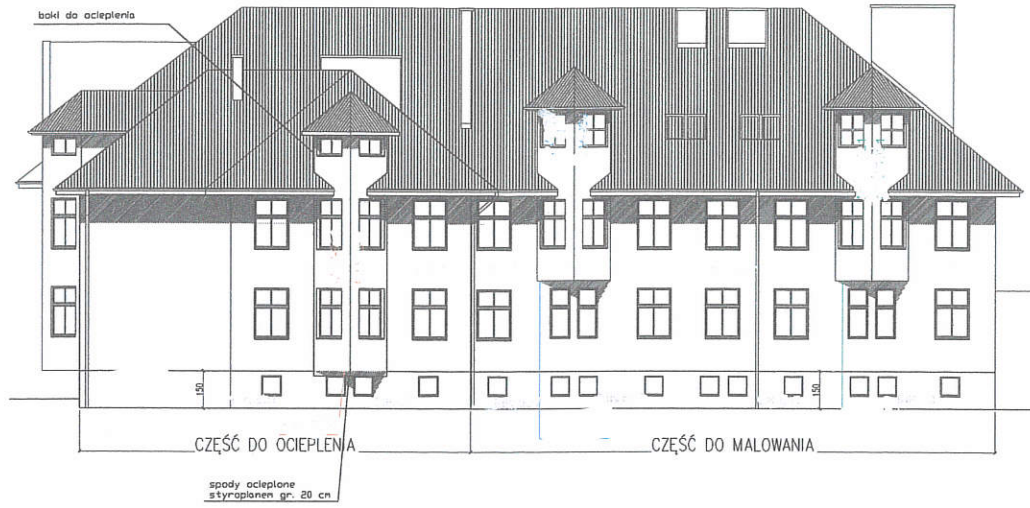
LEGENDA	
	ŚCIANY DO OCIEPLENIA
	ŚCIANY DO MALOWANIA

<b>STUDIO PROJEKTOWE s.c. Małgorzata Mazurek i Marcin Bury</b> ul. Sienkiewicza 48, 34-300 Żywiec tel. 33 867 45 94			
Projektant: mgr inż. arch. Małgorzata Mazurek upr. nr 62/98 BB		Temat projektu:	
Sprawdzający: mgr inż. arch. Tomasz Suchy upr. nr 10/08/SLOKK		Adres inwestycji:	
Opracowanie: Inż. arch. Katarzyna Mazurek Inż. arch. Martyna Mazurek		Inwestor:	
Branża: architektura	Data: maj 2017	Rysunek nr <b>A/01</b>	<b>PROJEKT WYKONAWCZY</b>
Faza: projekt wykonawczy	Skala: 1 : 200	Nazwa rysunku: SCHEMAT OCIEPLENIA ŚCIAN ELEWACJI	



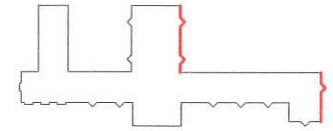


ELEWACJA PÓŁNOCNO - WSCHODNIA



ELEWACJA PÓŁNOCNO WSCHODNIA  
elewacja 7

SCHEMAT



STUDIO PROJEKTOWE s.c. Małgorzata Mazarek i Marcin Bury  
ul. Dąbrowska 43, 34-222 Żywiec  
tel. 13 267 61 16

Projecki: mgr inż. arch. Małgorzata Mazarek nr. 41270/08  
mgr inż. Marcin Bury nr. 17328/04

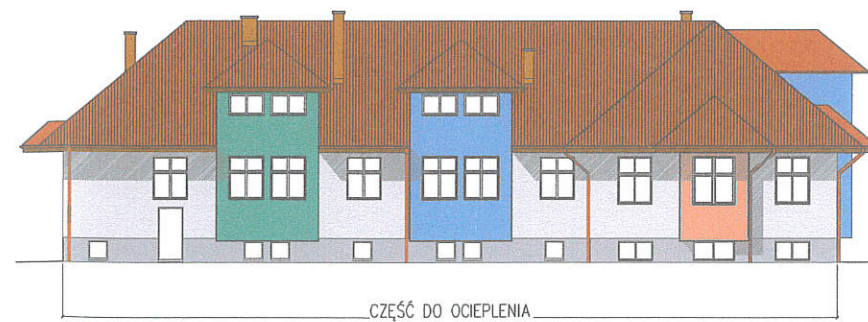
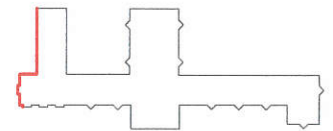
Termin projektu: TERMOMODERNIZACJA ZESPÓŁU SZKOŁ NR 1 W ŁODWISZOWICACH  
Adres inwestycji: ul. Dąbrowska 43, ul. Chyńska 1, Łódź  
Inwestor: Urząd Gminy w Łodwiszowicach 34-222 Łodwiszowice, ul. Piłsudskiego 75

Wzrost: architektura  
Data: maj 2017  
Typ: projekt wykonawczy

Wzrost: A/03  
Data: 1:100  
Typ: PROJEKT WYKONAWCZY  
Nazwa projektu: ELEWACJA PÓŁNOCNO - WSCHODNIA elewacja 7

ELEWACJA POŁUDNIOWO - ZACHODNIA  
elewacja 2

SCHEMAT



STUDIO PROJEKTOWE s.c. Małgorzata Mazarek i Marcin Bury  
ul. Dąbrowska 43, 34-222 Żywiec  
tel. 13 267 61 16

Projecki: mgr inż. arch. Małgorzata Mazarek nr. 41270/08  
mgr inż. Marcin Bury nr. 17328/04

Termin projektu: TERMOMODERNIZACJA ZESPÓŁU SZKOŁ NR 1 W ŁODWISZOWICACH  
Adres inwestycji: ul. Dąbrowska 43, ul. Chyńska 1, Łódź  
Inwestor: Urząd Gminy w Łodwiszowicach 34-222 Łodwiszowice, ul. Piłsudskiego 75

Wzrost: architektura  
Data: maj 2017  
Typ: projekt wykonawczy

Wzrost: A/04  
Data: 1:100  
Typ: PROJEKT WYKONAWCZY  
Nazwa projektu: ELEWACJA POŁUDNIOWO - ZACHODNIA elewacja 2





CZEŚĆ DO MALOWANIA

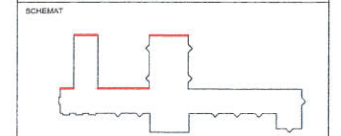
CZEŚĆ DO OCIEPLENIA



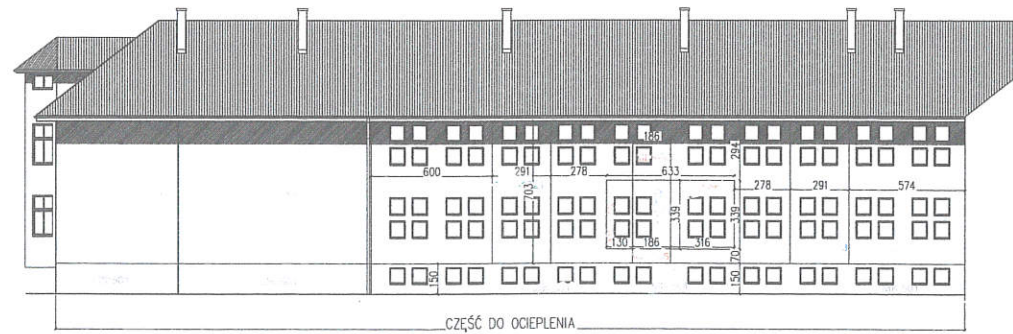
CZEŚĆ DO MALOWANIA

CZEŚĆ DO OCIEPLENIA

ELEWACJA POŁUDNIOWO - WSCHODNIA  
elewacja 3

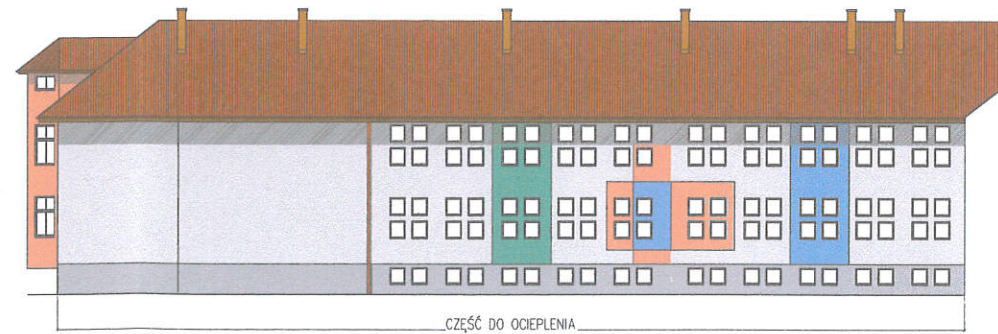


STUDIO PROJEKTOWE S.C. Małgorzata Maculek i Marek Bury ul. Piłsudskiego 41, 43-100 Żelazna		TERMOIZOLACJA ZESPÓŁU SZKÓŁ NR 1 W ŁODZI	
Projektant: mgr inż. Małgorzata Maculek mgr inż. Marek Bury		Wykonawca: Zespół Szkół nr 1 ul. Piłsudskiego 41, Łódź	
Data: maj 2017		Skala: 1:100	
Nazwa projektu: ELEWACJA POŁUDNIOWO - WSCHODNIA Materiał 3		Typ projektu: PROJEKT WYKONAWCZY	
Numer projektu: A/05		Strona: 1 z 1	



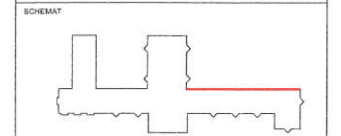
CZEŚĆ DO OCIEPLENIA

ELEWACJA PÓŁNOCNO - ZACHODNIA



CZEŚĆ DO OCIEPLENIA

ELEWACJA PÓŁNOCNO - ZACHODNIA  
elewacja 6

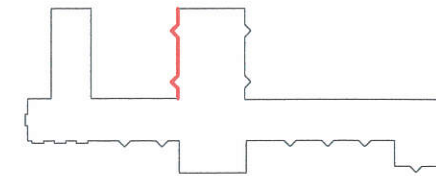


STUDIO PROJEKTOWE S.C. Małgorzata Maculek i Marek Bury ul. Piłsudskiego 41, 43-100 Żelazna		TERMOIZOLACJA ZESPÓŁU SZKÓŁ NR 1 W ŁODZI	
Projektant: mgr inż. Małgorzata Maculek mgr inż. Marek Bury		Wykonawca: Zespół Szkół nr 1 ul. Piłsudskiego 41, Łódź	
Data: maj 2017		Skala: 1:100	
Nazwa projektu: ELEWACJA PÓŁNOCNO - ZACHODNIA Materiał 1		Typ projektu: PROJEKT WYKONAWCZY	
Numer projektu: A/06		Strona: 1 z 1	



**ELEWACJA POŁUDNIOWO- ZACHODNIA**  
elewacja 5

SCHEMAT



Drzwi stalowe do wyznaczonego  
wg zest. stolarki

CZĘŚĆ DO MALOWANIA



CZĘŚĆ DO MALOWANIA

**STUDIO PROJEKTOWE s.c.** Małgorzata Mazurek i Marcin Bury  
ul. Świerkocina 41, 34-323 Żywiec  
tel. 33 857 45 94

Projektant:  
mgr inż. arch. Małgorzata Mazurek  
mgr. nr 62028/03

mgr inż. Marcin Bury  
mgr. nr 73518/0

Opiekun:  
inż. arch. Małgorzata Mazurek  
inż. arch. Marcin Bury

inż. arch. Marcin Bury

Plan:  
projekt wykonawczy

Skala:  
1 : 100

Tytuł projektu:  
**TERMOMODERNIZACJA ZESPÓŁU SZKÓŁ NR 1  
W ŁODYGOWICACH**

Adres inwestycji:  
ul. Piłsudskiego 1  
Łodygowice, ul. Piłsudskiego 1

Inwestor:  
Urząd Gminy w Łodygowicach  
34-325 Łodygowice, ul. Piłsudskiego 75

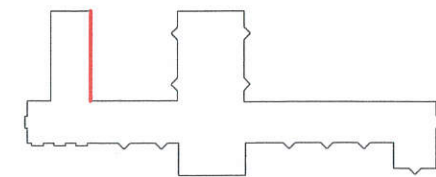
Plan nr:  
**A/07**

**PROJEKT WYKONAWCZY**

Plan rysunek:  
ELEWACJA POŁUDNIOWO- ZACHODNIA  
elewacja 5

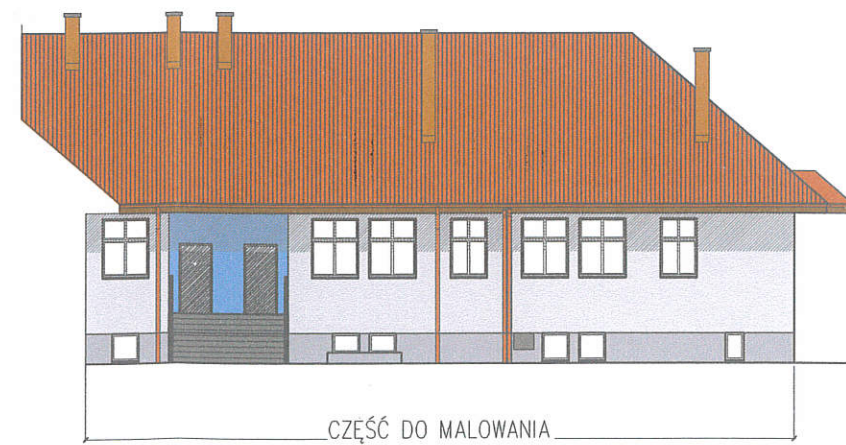
**ELEWACJA PÓŁNOCNO- WSCHODNIA**  
elewacja 4

SCHEMAT



Drzwi stalowe do wyznaczonego  
wg zest. stolarki

CZĘŚĆ DO MALOWANIA



CZĘŚĆ DO MALOWANIA

**STUDIO PROJEKTOWE s.c.** Małgorzata Mazurek i Marcin Bury  
ul. Świerkocina 41, 34-323 Żywiec  
tel. 33 857 45 94

Projektant:  
mgr inż. arch. Małgorzata Mazurek  
mgr. nr 62028/03

mgr inż. Marcin Bury  
mgr. nr 73518/0

Opiekun:  
inż. arch. Małgorzata Mazurek  
inż. arch. Marcin Bury

inż. arch. Marcin Bury

Plan:  
projekt wykonawczy

Skala:  
1 : 100

Tytuł projektu:  
**TERMOMODERNIZACJA ZESPÓŁU SZKÓŁ NR 1  
W ŁODYGOWICACH**

Adres inwestycji:  
ul. Piłsudskiego 1  
Łodygowice, ul. Piłsudskiego 1

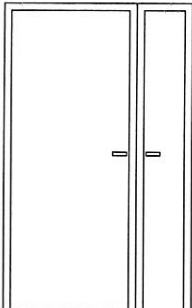
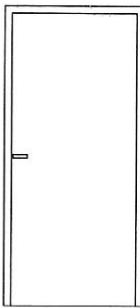
Inwestor:  
Urząd Gminy w Łodygowicach  
34-325 Łodygowice, ul. Piłsudskiego 75

Plan nr:  
**A/08**

**PROJEKT WYKONAWCZY**

Plan rysunek:  
ELEWACJA PÓŁNOCNO - WSCHODNIA  
elewacja 4

# ZESTAWIENIE STOLARKI DRZWIOWEJ

OZNACZENIE	Dz1 90+40/205		Dz2 90/200	
				
WYMIARY W ŚWIETLE MURU	L	P	L	P
	S 1500		1000	
	H 2100		2050	
PIWNICA	1			
PARTER			3	
SUMA			3	
UWAGA	drzwi zewnętrzne aluminiowe, pełne- widok z zewnątrz		drzwi zewnętrzne aluminiowe, pełne- widok z zewnątrz	

## UWAGA:

1. STOLARKA DRZWIOWA STALOWA W KOLORZE RAL 8012
2. STOLARKA DRZWIOWA ZEWNĘTRZNA, PEŁNA O WSPÓŁCZYNNIKU PRZENIKANIA CIEPŁA DLA CAŁYCH DRZWI  $U=1,5 \text{ W/m}^2\text{K}$ ,3.
3. PRZED ZAMÓWIENIEM STOLARKI SPRAWDZIĆ WYMIARY OTWORÓW W MURZE
5. DRZWI ZEWNĘTRZNE MUSZĄ SPEŁNIAĆ WYMAGANIA W ZAKRESIE IZOLACYJNOŚCI AKUSTYCZNEJ

## STUDIO PROJEKTOWE s.c. Małgorzata Mazurek i Marcin Bury

ul. Sienkiewicza 48, 34-300 Żywiec  
tel. 033 867 45 94

Projektant:  
mgr inż. arch. Małgorzata Mazurek  
upr. nr 62/98 BB

mgr inż. Marcin Bury  
upr. nr 73/91/B-B

Opracowanie:  
inż. arch. Katarzyna Mazurek  
inż. arch. Martyna Mazurek

Branża:  
architektura

Data:  
maj 2017

Faza:  
projekt  
budowlany

Skala:  
1:50

Temat projektu:

TERMOMODERNIZACJA ZESPOŁU SZKÓŁ NR 1  
W ŁODYGOWICACH

Adres inwestycji:

działka nr: 4665/1  
Łodygowice, ul. Okrężna 1

Inwestor:

Urząd Gminy w Łodygowicach  
34-325 Łodygowice, ul. Piłsudskiego 75

Rysunek nr

**A/09**

**PROJEKT BUDOWLANY**

ZESTAWIENIE STOLARKI DRZWIOWEJ