

Urząd Gminy ŁODYGOWICE
ul. Piłsudskiego 75
34-325 Łodygowice



Nr projektu:	
1718	
EGZ NR:	01
Nr i data rewizji:-	
Pracownia:	Str./stron:
IVC	



INVESTICON ŁUKASZ KILARSKI
UL. SIERADZKA 82 43-300 BIELSKO-BIAŁA

Lokalizacja obiektu:	woj. śląskie, powiat żywiecki, gmina Łodygowice
Zamawiający:	URZĄD GMINY ŁODYGOWICE, UL. PIŁSUDSKIEGO 75, 34-325 ŁODYGOWICE
Inwestor	URZĄD GMINY ŁODYGOWICE
Nr umowy	RIP-MZ/59/2017

Opracowanie:	PROJEKT WYKONAWCZY	
Zamierzenie inwestycyjne:	REMONT DROGI GMINNEJ UL. KRÓTKA W PIETRZYKOWICACH	
Numery działek:	2695	
Obręb, jednostka ewid.	0003, Pietrzykowice	
KOD CPV:	45233120-6	
STADIUM:	PW	BRANŻA: DROGOWA

OPRACOWAŁ:

mgr inż. Łukasz Kilarski upr. SLK/6474/PBD/16

Bielsko-Biała, lipiec 2017 r.

SPIS ZAWARTOŚCI

1. STRONA TYTUŁOWA
2. SPIS ZAWARTOŚCI
3. SPIS RYSUNKÓW
4. SPIS TREŚCI
5. OPIS TECHNICZNY
6. OPINIE, UZGODNIENIA
7. RYSUNKI

SPIS RYSUNKÓW

Lp.	Tytuł	Nr rys.	Skala
1.	Orientacja	01	-
2.	Plan zagospodarowania terenu	02	1:500
3.	Przekroje typowe. Szczegóły.	03	1:50, 1:25

SPIS TREŚCI

1	PRZEDMIOT OPRACOWANIA	2
2	INWESTOR	2
3	PODSTAWA OPRACOWANIA	2
4	ZAKRES OPRACOWANIA	2
5	STAN ISTNIEJĄCY	2
6	STAN PROJEKTOWANY	3
7	PUNKTY GEODEZYJNE	5
8	EKSPLOATACJA GÓRNICZA	6
9	SPOSÓB ZAPEWNIENIA WARUNKÓW DO KORZYSTANIA Z OBIEKTU PRZEZ OSOBY NIEPEŁNOSPRAWNE	6
10	WARUNKI OCHRONY PRZECIWPOŻAROWEJ	6
11	CZAS REALIZACJI INWESTYCJI	6
12	INFORMACJA DOTYCZĄCA BIOZ	6
13	UWAGI KOŃCOWE	8

OPIS TECHNICZNY

1 PRZEDMIOT OPRACOWANIA

Przedmiotem opracowania jest projekt remontu ul. Krótkiej w Pietrzykowicach (gmina Łodygowice). Głównym celem inwestycji jest wykonanie nawierzchni utwardzonej bitumicznej na odcinku od skrzyżowania z ul. Ks. Stojałowskiego do posesji nr 9, wraz z robotami towarzyszącymi.

2 INWESTOR

Gmina Łodygowice, ul. Piłsudskiego 75, 34-325 Łodygowice

3 PODSTAWA OPRACOWANIA

3.1 PODSTAWA FORMALNE OPRACOWANIA

- Umowa z Inwestorem,
- Mapa sytuacyjno-wysokościowa w skali 1:1000,
- Wizje i inwentaryzacje w terenie,
- Dane z ewidencji gruntów,
- Uzgodnienia z Inwestorem.

3.2 PODSTAWOWE PRZEPISY I AKTY PRAWNE

- Ustawa z dnia 07.07.1994 r. Prawo budowlane (tekst jednolity – Dz. U. z 2006 r. Nr 156, poz. 1118 z późn. zmianami),
- Rozporządzenie Ministra Transportu i Gospodarki Morskiej z dnia 2 marca 1999 r. w sprawie warunków technicznych, jakim powinny odpowiadać drogi publiczne i ich usytuowanie (Dz. U. Nr 43, poz. 430),
- Ustawa z dnia 21 marca 1985 r. o drogach publicznych (Dz. U. 2015 r. poz. 460),
- Ustawa z dnia 29 lipca 2005 r. o zmianie ustawy o drogach publicznych oraz o zmianie niektórych innych ustaw (Dz. U. Nr 179, poz. 1486),
- Ustawa z dnia 27 kwietnia 2001r. Prawo ochrony środowiska (Dz. U. nr 62, poz. 627 z późniejszymi zmianami),
- Dz.U. 2008 nr 199 poz. 1227. Ustawa z dnia 3 października 2008 r. o udostępnianiu informacji o środowisku i jego ochronie, udziale społeczeństwa w ochronie środowiska oraz o ocenach oddziaływania na środowisko,
- Polskie Normy, normy branżowe, aprobaty techniczne IBDiM, wywiad branżowy.

4 ZAKRES OPRACOWANIA

Zakres opracowania obejmuje remont nawierzchni ul. Krótkiej. W ramach zadania zaplanowano roboty polegające na wzmocnieniu i częściowej wymianie istniejących drogowych wraz z robotami towarzyszącymi; jak np. regulacja wysokościowa istniejących pokryw i zasuw, naprawa urządzeń odwodnienia (konserwacja istniejących elementów odwodnienia drogi, uzupełnienie o brakujące elementy odwodnienia), umocnienia skarp.

Zakres robót nie powoduje zmiany stosunków wodnych.

Zakres robót zostanie zrealizowany na działkach własności/w zarządzie Gminy Łodygowice (inwestycja nie wymaga regulacji stanu prawnego).

5 STAN ISTNIEJĄCY

5.1 LOKALIZACJA INWESTYCJI

Planowana inwestycja zlokalizowana jest na terenie gminy Łodygowice, w miejscowości Bierna, w powiecie żywieckim, w województwie śląskim.

5.2 ZAGOSPODAROWANIE PASA DROGOWEGO

Ul. Krótka na odcinku od ul. Ks. Stojałowskiego do posesji nr 9 posiada nawierzchnię bitumiczną w stanie technicznym złym. W stanie istniejącym ulica posiada jezdnię szerokości zmiennej ok. 3,0m oraz pobocza gruntowe szerokości zmiennej 0,2-0,5m, obrośnięte trawą/betonowe. Droga znajduje się na terenie o znaczących pochyleniach poprzecznych terenu, dużym spadku podłużnym. Odwodnienie drogi odbywa się na zasadzie spływu wody opadowej z jezdni na pobocze i do istniejących korytek, a dalej na teren pasa drogowego i do istniejącej kanalizacji deszczowej. Po wschodniej i zachodniej stronie drogi występuje zabudowa jednorodzinna, a część z nich z ogrodzeniami znajdującymi się blisko drogi.

W zakresie sieci uzbrojenia terenu w pasie drogowym znajdują się podziemne sieci wodociągowe, teletechniczne, kanalizacji sanitarnej, elektroenergetyczne, gazu ziemnego.

6 STAN PROJEKTOWANY

Charakterystyczne parametry techniczne inwestycji:

- Kategoria drogi: publiczna, gminna
- Klasa techniczna drogi: D1/2 – dojazdowa,
- Prędkość projektowa: $V_p=30\text{km/h}$,
- Długość odcinka ulicy: 167,56mb.
- Szerokość jezdni: 3,0m,
- Szer. poboczy: 0,5m.

6.1 ROZWIĄZANIE SYTUACYJNE

Zakres inwestycji obejmuje wykonanie nawierzchni bitumicznej (według przekrojów typowych), wraz z poboczami z kruszywa kamiennego (głównie po północnej stronie jezdni) i ściekiem betonowym prefabrykowanym po stronie południowej jezdni (na zjazdach ściek grzebieniowy). Istniejący przebieg i geometria drogi pozostają bez zmian, zachowano istniejącą szerokość jezdni wynoszącą 3,0m.

Na pierwszym odcinku charakterystycznym, gdzie istnieje nawierzchnia bitumiczna, projektuje się wymianę istniejącej warstwy ścieralnej.

Na dalszym odcinku remontowanej ulicy projektuje się wykonanie pakietu dwóch warstw bitumicznych na istniejącej podbudowie z kruszywa łamanego. Ulicę Wesołą od ul. Kopernika oddziela się odwodnieniem linowym klasy D400 (zabezpieczając skrzyżowanie przed zalewaniem wodami opadowymi).

W przekroju poprzecznym projektowana droga będzie miała jednostronny spadek, bez przechyłek na łukach. Wody opadowe zgromadzone z powierzchni utwardzonej jezdni będą spływały do istniejącego systemu odwodnienia na obszarze pasa drogowego. Ukształtowanie wysokościowe drogi pozostaje bez zmian. Profil podłużny drogi zostaje utrzymany jak w stanie istniejącym, a podniesienie niwelety nastąpi na dwóch warstwach bitumicznych.

W ramach prac znajdzie się również odtworzenie zjazdów indywidualnych, w postaci uzupełnienia warstw bitumicznych.

6.2 KONSTRUKCJE NAWIERZCHNI:

Ul. Krótka (km 0+000,00 do 0+167,56):

5 cm: warstwa ścieralna z AC11S

4 cm: warstwa wiążąca z AC16W

-9cm: frezowanie istniejącej nawierzchni (oczyszczenie i skropienie)

Razem 9cm

Projektowane pobocza: z kruszywa 0/31,5 stabilizowanego mechanicznie o grubości 15 cm ($I_{s_{min}} = 0,99$).

6.3 OCHRONA ŚRODOWISKA

Przewidziane w projekcie prace nie odprowadzą do otoczenia szkodliwych substancji oraz szkodliwych związków chemicznych. Wynika to z faktu, iż wszystkie materiały przeznaczone do wbudowania muszą posiadać aktualne świadectwo przydatności do stosowania w budownictwie drogowym – np. aprobatę IBDiM oraz być zgodne z polskimi oraz europejskimi normami.

Inwestycja nie powoduje trans-granicznego oddziaływania, nie tworzy zagrożenia wystąpienia poważnej awarii według ustawy z dnia 27 kwietnia 2001r "Prawo ochrony środowiska" (tekst jednolity Dz.U. Nr 25 poz. 150 z 2008r z późniejszymi zmianami) oraz nie wpływa na obszary chronione Natura 2000.

Zapotrzebowanie na wodę oraz sposób odprowadzenia ścieków

Inwestycja drogowa nie wymaga zapotrzebowania na wodę. Woda opadowa i roztopowa zostanie grawitacyjnie odprowadzona do poboczy z kruszywa.

Emisja zanieczyszczeń gazowych

Projektowana inwestycja drogowa nie generuje wzrostu ruchu kołowego tym samym nie powoduje zwiększenia emisji spalin. Korekta geometrii jezdni spowoduje usprawnienie ruchu kołowego, jego większą płynność, co w konsekwencji może nawet ograniczyć emisję spalin emitowanych przez pojazdy mechaniczne do środowiska. Uwzględniając powyższe informuję, iż przewidywana emisja spalin do środowiska pozostanie na poziomie nie wyższym niż obecnie.

Rodzaj i ilość wytwarzanych odpadów

Odpady związane z przedmiotową inwestycją wystąpią jedynie w czasie prowadzenia robót budowlanych i pochodzić będą z robót ziemnych. Odpady powstałe w wyniku robót budowlanych będą transportowane i zagospodarowywane (użytkowane) poprzez firmę posiadającą stosowne uprawnienia/pozwolenia.

Emisja hałasu i wibracji

Projektowana inwestycja nie generuje wzrostu ruchu kołowego. Ulica posiada charakter drogi dojazdowej. Jest zlokalizowana w strefie, gdzie nie występuje zabudowa przemysłowa. Ruch pojazdów ciężarowych generowany jest jedynie przez pojazdy służb technicznych (oczyszczanie miasta, pługi). Mając na uwadze powyższe inwestycja nie powoduje zmiany na gorsze klimatu akustycznego i nie ma potrzeby stosowania urządzeń ochrony przed hałasem. Zastosowanie równej nawierzchni bitumicznej przyczyni się do ograniczenia drgań i hałasu emitowanych do środowiska. Uwzględniając powyższe zakłada się, iż przewidywana emisja hałasu do środowiska po wykonaniu przedsięwzięcia będzie na poziomie nie wyższym niż obecnie.

Wpływ obiektu na drzewostan, powierzchnię ziemi i glebę

W wyniku robót budowlanych nie zajdzie konieczność wycinki zieleni. Jako podstawowe rozwiązanie technologiczne eliminujące przenikanie zanieczyszczeń do podłoża gruntowego

zaprojektowano nawierzchnię ze szczelną warstwą ścieralną – beton asfaltowy. Ponadto zanieczyszczenia, jakie ewentualnie mogłyby przedostać się do podłoża zostaną przechwycone przez pobocza z kruszywa wzdłuż krawędzi ulicy.

Przed przystąpieniem do robót budowlanych zostanie usunięta warstwa ziemi urodzajnej. Po zakończeniu kształtowania terenu powierzchnie niezabudowane oraz skarpy zostaną ponownie zazielenione.

6.4 KOLIZJA Z SIECIAMI UZBROJENIA PODZIEMNEGO

W zakresie prowadzonych prac występują sieci podziemnego uzbrojenia terenu takie jak: wodociągowe, teletechniczne, kanalizacji sanitarnej, elektroenergetyczne, gazu ziemnego. Prace budowlane w obrębie poszczególnych urządzeń branżowych należy wykonywać zgodnie z uzgodnieniami wydanymi przez gestorów odpowiedniej sieci stanowiącymi integralną część przedmiotowego opracowania. Wykonawca zobowiązany jest zachować szczególną ostrożność przy prowadzeniu robót ziemnych w celu nie uszkodzenia istniejącego uzbrojenia terenu.

6.5 GOSPODAROWANIE ODPADAMI

Podczas realizacji inwestycji nie będą powstawać żadne odpady. Jedynymi materiałami, które Wykonawca będzie musiał zagospodarować to humus oraz grunt z korytowania pod konstrukcję nawierzchni.

6.6 ZALECENIA PRZY WYKONYWANIU ROBÓT

Wszystkie roboty drogowe należy wykonać zgodnie z dokumentacją projektową.

Przy prowadzeniu robót zgodnie z zasadami BHP nie powinny wystąpić sytuacje niebezpieczne. Pracowników należy wyposażyć w odpowiednią odzież ochronną. Pracownicy wykonujący prace powinni być przeszkoleni, a roboty powinny być prowadzone pod nadzorem. Miejsce prowadzenia robót powinno być zabezpieczone i oznakowane zgodnie z odpowiednimi przepisami.

Pracownicy zatrudnieni przy wszystkich pracach mogących wpłynąć na ich bezpieczeństwo i zdrowie powinni posiadać aktualne uprawnienia zezwalające im na wykonywanie tych prac, jeśli tego wymagają stosowne przepisy dla danej branży oraz powinni zostać dodatkowo przeszkoleni przez uprawnione osoby i nadzór na budowie.

Dla zapewnienia bezpieczeństwa pracy na budowie należy:

- opracować plany dróg ewakuacyjnych w przypadku pożaru, katastrofy budowlanej itp.
- wszelkie prace wykonywać zgodnie z obowiązującymi przepisami i normami w zakresie wszystkich asortymentów robót,
- zorganizować punkty pierwszej pomocy,
- opracować projekt organizacji ruchu na czas budowy i uzgodnić z odpowiednimi instytucjami.

Podczas budowy drogi zabezpieczyć obszar prowadzonych prac, aby nie stwarzać uciążliwości dla przylegających posesji.

7 PUNKTY GEODEZYJNE

UWAGA! Wszystkie punkty geodezyjne, znajdujące się w rejonie inwestycji podlegają ochronie prawnej (stosownie do przepisów Ustawy z dnia 17 maja 1989r. Prawo Geodezyjne i Kartograficzne Dz .U z 2000r. Nr 100, poz.1086 i Nr 120, poz .1268, oraz rozporządzenia Ministra Spraw Wewnętrznych i Administracji z dnia 15 kwietnia 1999r., a także rozporządzenia Ministra Rozwoju Regionalnego i Budownictwa z dnia 24 stycznia 2001 r. Dz. U. Nr 11, poz.89 w sprawie ochrony znaków geodezyjnych, grawimetrycznych i magnetycznych).

Punkty te należy chronić, a w przypadku konieczności ich likwidacji należy zlecić uprawnionej jednostce wykonawstwa geodezyjnego ich przeniesienie.

8 EKSPLOATACJA GÓRNICZA

W rozpatrywanym terenie brak jest eksploatacji górniczej. Eksploatacja górnicza nie ma wpływu na zamierzoną inwestycję.

9 SPOSÓB ZAPEWNIENIA WARUNKÓW DO KORZYSTANIA Z OBIEKTU PRZEZ OSOBY NIEPEŁNOSPRAWNE

W granicach opracowania nie przewiduje się zastosowania elementów utrudniających poruszanie się osobom niepełnosprawnym takie jak schody czy progi.

10 WARUNKI OCHRONY PRZECIWPOŻAROWEJ

Drogi o klasie technicznej dojazdowej nie wymagają stosowania ochrony przeciwpożarowej.

11 CZAS REALIZACJI INWESTYCJI

Przewidywany czas realizacji inwestycji szacuje się na okres do 4 tygodni.

12 INFORMACJA DOTYCZĄCA BIOZ

12.1 OGÓLNY ZAKRES ROBÓT OBEJMUJĄCYCH ZAMIERZENIE BUDOWLANE I KOLEJNOŚĆ REALIZACJI:

- a. wytyczenie przez uprawnionego geodetę punktów charakterystycznych,
- b. roboty ziemne,
- c. zabezpieczenie istniejących sieci,
- d. wykonanie wykopów i montaż kanałów i wpustów kanalizacji deszczowej,
- e. wykonanie wykopu pod warstwy konstrukcyjne,
- f. zabudowa dolnych warstw konstrukcyjnych,
- g. zabudowa górnych warstw konstrukcyjnych,
- h. wykonanie nawierzchni,
- i. wykonanie geodezyjnych pomiarów powykonawczych.

12.2 WYKAZ ISTNIEJĄCYCH OBIEKTÓW BUDOWLANYCH:

- a. elementy tymczasowych obiektów budowlanych – nie dotyczy,
- b. budynki mieszkalne wraz z ogrodzeniami,
- c. istniejące drogi dojazdowe,

12.3 WSKAZANIE ELEMENTÓW ZAGOSPODAROWANIA, KTÓRE MOGĄ STWARZAĆ ZAGROŻENIA BEZPIECZEŃSTWA I ZDROWIA LUDZI:

- a. wykopy,
- b. niezinventaryzowane sieci uzbrojenia terenu,
- c. istniejące i zinventaryzowane sieci uzbrojenia terenu,
- d. elementy tymczasowe zainstalowane dla potrzeb budowy obiektu,
- e. park maszynowy Wykonawcy.

12.4 PRZEWIDYWANE ZAGROŻENIE MOGĄCE WYSTĄPIĆ PODCZAS REALIZACJI ROBÓT:

- a. porażenie prądem elektrycznym:
 - ekspozycja zagrożenia duża – kilka razy na dzień,
 - miejsca występowania zagrożenia: elektronarzędzia, betoniarka, podajnik do betonu, kable przesyłające energię,
 - czas wystąpienia: do 5h dziennie

- b. skaleczenia:
 - ekspozycja zagrożenia duża – codziennie, prawdopodobieństwo niewielkie,
 - miejsca występowania zagrożenia: stanowisko pracy, plac budowy,
 - czas wystąpienia: do 7,5h dziennie
- c. uderzenie i przygniecenie:
 - ekspozycja zagrożenia bardzo duża – codziennie, prawdopodobieństwo niewielkie,
 - miejsca występowania zagrożenia: przy robotach montażowych, przy transporcie ręcznym, przy składowaniu materiałów,
 - czas wystąpienia: do 7,5h dziennie
- d. poślizgnięcie się, potknięcie, upadek:
 - ekspozycja zagrożenia duża – codziennie, prawdopodobieństwo niewielkie,
 - miejsca występowania zagrożenia: stanowisko pracy, plac budowy,
 - czas wystąpienia: do 7,5h dziennie
- e. spadające przedmioty:
 - ekspozycja zagrożenia bardzo duża – codziennie,
 - miejsca występowania zagrożenia: przy robotach montażowych, prace w obrębie rusztowań i wysokich konstrukcji, przy przenoszeniu,
 - czas wystąpienia: do 7,5h dziennie
- f. pochwylenie przez ruchome elementy maszyn:
 - ekspozycja zagrożenia praktycznie możliwa – kilka razy na dzień,
 - miejsca występowania zagrożenia: gietarka, betoniarka, gilotyna, maszyny drogowe, itp.
 - czas wystąpienia: do 3,5h dziennie
- g. urazy oczu:
 - ekspozycja zagrożenia praktycznie możliwa – kilka razy na dzień,
 - miejsca występowania zagrożenia: gietarka, betoniarka, gilotyna, roboty montażowe i zbrojarskie.
 - czas wystąpienia: do 7,5h dziennie
- h. oparzenia:
 - ekspozycja zagrożenia praktycznie możliwa – kilka razy na dzień,
 - miejsca występowania zagrożenia: gietarka, betoniarka, gilotyna, roboty montażowe, układanie mieszanek na gorąco.
 - czas wystąpienia: do 7,5h dziennie

12.5 SPOSÓB PROWADZENIA INSTRUKTAŻU PRACOWNIKÓW PRZED PRZYSTĄPIENIEM DO REALIZACJI ROBÓT SZCZEGÓLNI NIEBEZPIECZNYCH:

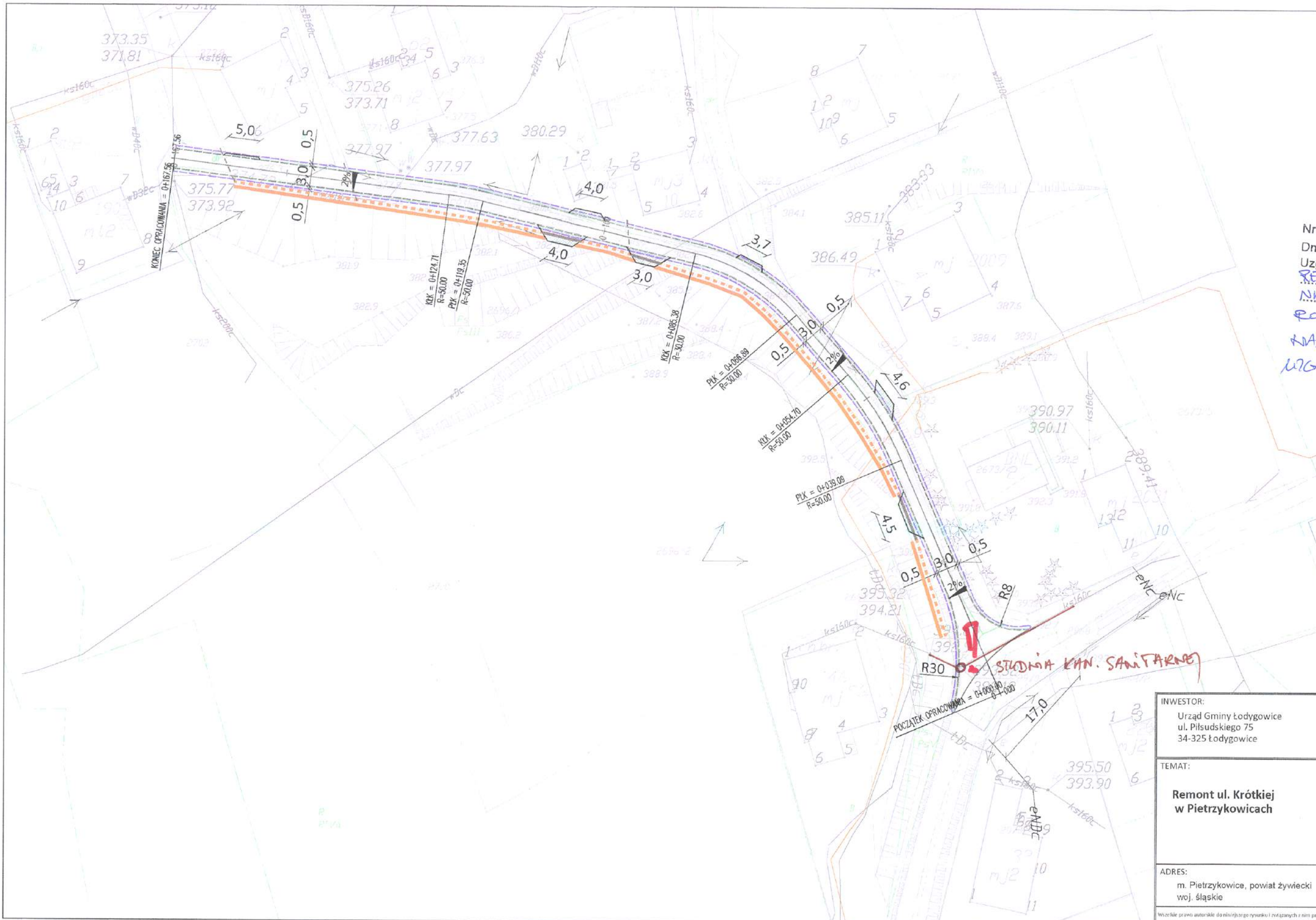
Wszyscy pracownicy powinni być przeszkoleni w ramach okresowych szkoleń BHP, zgodnie ze przepisami szczegółowymi. Pracownicy powinni być zaznajomieni z treścią Rozporządzenia Ministra Infrastruktury w sprawie BHP przy wykonywaniu robót budowlanych. Ponadto, bezpośrednio przed przystąpieniem do realizacji należy szczegółowo poinformować pracowników o występujących zagrożeniach w czasie realizacji robót oraz powinni być zaznajomieni z metodą postępowania w przypadku bezpośredniego zagrożenia życia lub zdrowia.

12.6 WYKAZ ŚRODKÓW TECHNICZNYCH I ORGANIZACYJNYCH ZAPOBIEGAJĄCYM NIEBEZPIECZEŃSTWOM WYNIKAJĄCYM Z WYKONYWANIA ROBÓT BUDOWLANYCH W STREFACH SZCZEGÓLNEGO ZAGROŻENIA ZDROWIA:

- oznakować i zabezpieczyć teren przed dostępem osób postronnych,
- zadbać o dobrą komunikację na terenie budowy dotyczącą: dojścia pracowników, dostawy materiałów budowlanych, zejścia do wykopów, oraz uwzględnić możliwość ewentualnej ewakuacji osób zagrożonych lub poszkodowanych,
- przy wykopach płytszych (do 1,5 m) i gruncie spoistym wykonać ściany pochylone z uwzględnieniem klina naturalnego odłamu gruntu,
- ograniczyć napływ wód deszczowych i zapewnić ich odprowadzenie z dna wykopu,
- w sąsiedztwie ewentualnych sieci prace prowadzić pod nadzorem osób odpowiadających za dany rodzaj sieci,
- Kierownik budowy lub inna uprawniona osoba winna sporządzić dla inwestycji plan bezpieczeństwa i ochrony zdrowia (Plan BIOZ) w oparciu o niniejszą informację oraz szczegółowe wytyczne zawarte w projekcie budowlano-wykonawczym,
- w pomieszczeniu przewidzianym na czas realizacji robót na cele socjalne należy umiejscowić punkt pierwszej pomocy obsługiwany przez przeszkolonych w tym zakresie pracowników,
- w widocznym miejscu usytuować tablicę informacyjną z numerami telefonów alarmowych. Pracownikom umożliwić jak najszybsze powiadomienie odpowiednich służb w czasie zaistnienia takiej konieczności,
- wszystkie roboty powinny być prowadzone pod nadzorem uprawnionych odpowiednio osób do pełnienia samodzielnych funkcji technicznych w budownictwie.

13 UWAGI KOŃCOWE

- Przed przystąpieniem do robót ziemnych należy zawiadomić zainteresowane instytucje i użytkowników, których przewody znajdują się w pobliżu projektowanych sieci o terminie rozpoczęcia robót;
- Wszystkie prace należy prowadzić przy ścisłym zachowaniu przepisów BHP;
- Wszystkie prace należy prowadzić zgodnie z wymaganiami określonymi w uzgodnieniach i decyzjach branżowych.

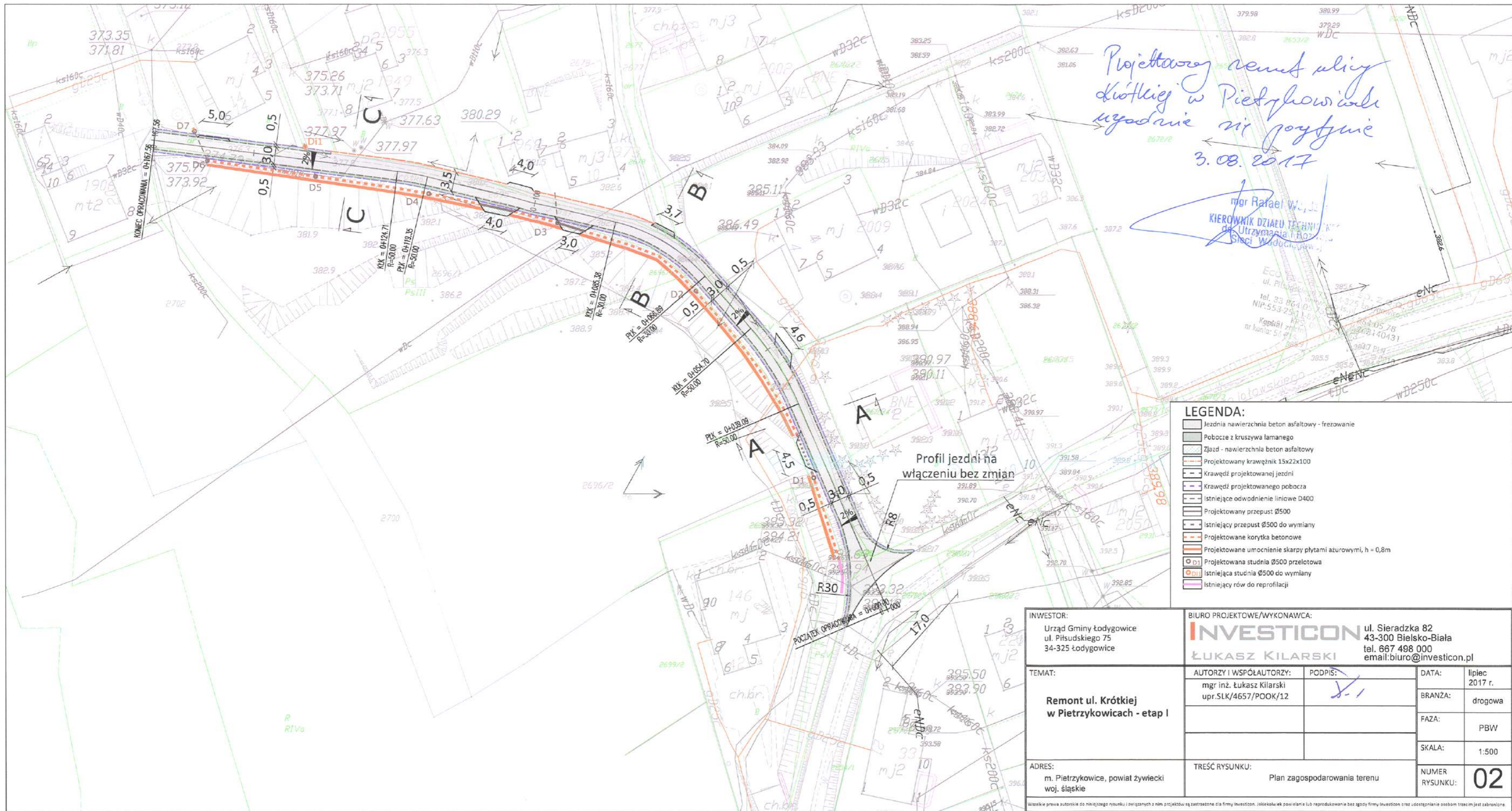


Miejskie Przedsiębiorstwo
Wodociągów i Kanalizacji
Sp. z o.o.
34-300 Żywiec, ul. Bracka 66
DZIAŁ ZARZĄDZANIA SIECIĄ
Nr Sprawy: 1228/198
Dnia: 19.07.17
Uzgodniono pod warunkiem:
**REKONSTRUKCJA WĘZŁU DO PROJEKTOWANEJ RÓWNEJ
NA PIERŚCIENIACH BETONOWYCH
ROBOTY REKONSTRUKCYJNE WYKONAĆ DO
KADROBEM. NADWÓR. NADWÓR. ZYCIEC
UZGODNIENIE POT. KAN. (SANITARNE)**
Starszy Specjalista
ds. Technicznych i Uzgodnień
Bronisław Nowobilski

- LEGENDA:**
- Jeźdźnia nawierzchnia beton asfaltowy - frezowanie na głębokość 5cm
 - Pobocze z kruszywa łamanego
 - Zjazd - nawierzchnia beton asfaltowy
 - Krawędź projektowanej jeźdźni
 - Krawędź projektowanego pobocza
 - Istniejące odwodnienie liniowe D400
 - Projektowany przepust
 - Projektowane korytka betonowe
 - Projektowane umocnienia skarpy płytami ażurowymi

INWESTOR: Urząd Gminy Łodygowice ul. Piłsudskiego 75 34-325 Łodygowice		BIURO PROJEKTOWE/WYKONAWCA: INVESTICON ul. Sieradzka 82 43-300 Bielsko-Biała tel. 667 498 000 email: biuro@investicon.pl ŁUKASZ KILARSKI		
TEMAT: Remont ul. Krótkiej w Pietrzykowicach	AUTORZY I WSPÓLAUTORZY: mgr inż. Łukasz Kilarski upr.SLK/4657/POOK/12	PODPIS: 	DATA: lipiec 2017 r.	BRANŻA: drogowa
			FAZA: PBW	
			SKALA: 1:500	
ADRES: m. Pietrzykowice, powiat żywiecki woj. śląskie	TREŚĆ RYSUNKU: Plan zagospodarowania terenu		NUMER RYSUNKU: 02	

Wszelkie prawa autorskie do niniejszego rysunku i związanych z nim projektów są zarezerwowane dla firmy Investicon. Jakikolwiek powielenie lub reprodukcja bez zgody firmy Investicon oraz udostępnianie osobom trzecim jest zabronione.



Projektowany remont ulicy
 Krótkiej w Pietrzykowicach
 uzgodnienie nie gwarantuje
 3.08.2017

mgr Rafał W. J.
 KIEROWNIK DZIAŁU TECHNICZNEGO
 ds. Utrzymywania i Rozwoju
 Sieci Wodociągowej

- LEGENDA:**
- Jeźdnia nawierzchnia beton asfaltowy - frezowanie
 - Pobocze z kruszywa łamanego
 - Zjazd - nawierzchnia beton asfaltowy
 - Projektowany krawnęznik 15x22x100
 - Krawędnik projektowanej jeźdni
 - Krawędnik projektowanego pobocza
 - Istniejące odwodnienie liniowe D400
 - Projektowany przepust Ø500
 - Istniejący przepust Ø500 do wymiany
 - Projektowane korytka betonowe
 - Projektowane umocnienie skarpy płytami azurowymi, h = 0,8m
 - Projektowana studnia Ø500 przelotowa
 - Istniejąca studnia Ø500 do wymiany
 - Istniejący rów do reprofilacji

Profil jeźdni na
 włączeniu bez zmian

INWESTOR: Urząd Gminy Łodygowice ul. Piłsudskiego 75 34-325 Łodygowice		BIURO PROJEKTOWE/WYKONAWCA: INVESTICON ŁUKASZ KILARSKI ul. Sieradzka 82 43-300 Bielsko-Biała tel. 667 498 000 email: biuro@investicon.pl	
TEMAT: Remont ul. Krótkiej w Pietrzykowicach - etap I		AUTORZY I WSPÓLAUTORZY: mgr inż. Łukasz Kilarski upr.SLK/4657/POOK/12	PODPIS:
ADRES: m. Pietrzykowice, powiat żywiecki woj. śląskie		TREŚĆ RYSUNKU: Plan zagospodarowania terenu	
		DATA: lipiec 2017 r.	BRANZA: drogowa
		FAZA: PBW	SKALA: 1:500
		NUMER RYSUNKU: 02	

Wszystkie prawa autorskie do niniejszego rysunku i związanych z nim projektów są zastrzeżone dla firmy Investicon. Jakiegokolwiek powielanie lub reprodukcowanie bez zgody firmy Investicon oraz udostępnianie osobom trzecim jest zabronione.

Polska Spółka Gazownictwa sp. z o.o.
Oddział Zakład Gazowniczy w Zabrze
ul. Szczęść Boże 11, 41-800 Zabrze
tel. 32 398 50 00, faks 32 271 78 01

Gazownia w Żywcu
ul. Kazimierza Tetmajetra 89B
34- 300 Żywiec
tel./fax. (33) 8137600 / (33) 8137622
gazownia.zywiec@psgaz.pl

IVC INVESTICON
Inżynierska Obsługa Budownictwa
Łukasz Kilarski
ul. Sieradzka 82
43-300 Bielsko-Biała

Wasz znak:
Nasz znak: W135/1079/160037017/2017

Żywiec, 17.08.2017

Dot.: uzgodnienie projektu remontu ul. Krótkiej w Pietrzykowicach

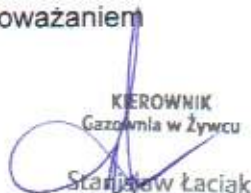
Szanowny Panie

Plan zagospodarowania terenu j.w. uzgadniamy pod następującymi warunkami:

1. Ustala się głębokość korytowania max. 0,4 m zaś przykrycie gazociągu nie może przekroczyć 1,2m .
2. Prace w bezpośrednim sąsiedztwie sieci gazowej należy prowadzić pod płatnym nadzorem pracownika Gazowni w Żywcu .
3. Wszelkie uszkodzenia gazociągu będą usuwane na koszt inwestora.
4. W przypadku odkrycia gazociągu fakt ten zgłosić do Gazowni w Żywcu w celu sprawdzenia stanu technicznego.

Uzgodnienie ważne jest przez okres 2 lat od daty wystawienia niniejszego pisma.
Za wykonaną usługę uzgodnienia zostanie wystawiona faktura i przesłana pocztą w późniejszym terminie.

Z poważaniem



KIEROWNIK
Gazownia w Żywcu
Stanisław Łaciak



u 135/1075 - 2/1600 37016/2017

KIEROWNIK
 Gazownia w Żywcu
 Stanisław Łaciak

LEGENDA:

- Jezdnia nawierzchnia beton asfaltowy - frezowanie na głębokość 5cm
- Pobocze z kruszywa łamanego
- Zjazd - nawierzchnia beton asfaltowy
- Krawężń projektowanej jezdni
- Krawężń projektowanego pobocza
- Istniejące odwodnienie liniowe D400
- Projektowany przepust
- Projektowane korytka betonowe
- Projektowane umocnienia skarpy płytami ażurowymi

INWESTOR:
 Urząd Gminy Łodygowice
 ul. Piłsudskiego 75
 34-325 Łodygowice

BIURO PROJEKTOWE/WYKONAWCA:
INVESTICON ul. Sieradzka 82
 43-300 Bielsko-Biała
 ŁUKASZ KILARSKI tel. 667 498 000
 email: biuro@investicon.pl

TEMAT:
**Remont ul. Krótkiej
 w Pietrzykowicach**

AUTORZY I WSPÓLAUTORZY: mgr inż. Łukasz Kilarski upr.SLK/4657/POOK/12	PODPIS: 	DATA: lipiec 2017 r.
		BRANŻA: drogowa
		FAZA: PBW
		SKALA: 1:500

ADRES:
 m. Pietrzykowice, powiat żywiecki
 woj. śląskie

TREŚĆ RYSUNKU:
 Plan zagospodarowania terenu
 NUMER RYSUNKU: **02**

Wszelkie prawa autorskie do niniejszego rysunku i zawartych w nim projektów są zastrzeżone dla firmy Investicon. Jakiegokolwiek powielanie lub reprodukcowanie bez zgody firmy Investicon oraz udostępnianie osobom trzecim jest zabronione.

TAURON Dystrybucja S.A.
Oddział w Bielsku Białej
ul. Batorego 17a, 43-300 Bielsko-Biała
Infolinia: +48 32 606 0 616

Adres do korespondencji:
ul. Filarowa 18, 43-300 Bielsko-Biała
info@tauron-dystrybucja.pl

1008666961



Żywiec, dn. 19-07-2016

INVESTICON Łukasz Kilarski

ul. Sieradzka 82
43-305 Bielsko - Biała

Znak: TD/OBB/OMD/2016-07-19/0000022

Dotyczy: wniosku o uzgodnienie remontu ulicy Krótkiej w m. Pietrzykowie

Odpowiadając na pismo z dnia 10-07-2017r. informujemy, że na wskazanym terenie nie posiadamy urządzeń elektroenergetycznych WN i SN.

Na załączonych planach naniesiono orientacyjne przebiegi linii napowietrznej nN wraz z klauzulami informacyjnymi umieszczonymi na odwrocie map, do których należy się bezwzględnie stosować.

Istniejące na wskazanym terenie linie napowietrzne nN i przyłącza należy zinwentaryzować we własnym zakresie.

Zabrania się podkopywania istniejących stanowisk słupowych, remont prowadzić w taki sposób by zachowana została odległość min. 1m pomiędzy istniejącymi słupami a projektowaną nawierzchnią drogi.

Wszelkie zbliżenia i skrzyżowania projektowanej inwestycji z urządzeniami TAURON Dystrybucja S.A. należy wykonać zgodnie z przepisami i normami.

Ponadto informujemy, że na danym terenie mogą znajdować się urządzenia elektroenergetyczne i teletechniczne niebędące własnością TAURON Dystrybucja S.A. Oddział w Bielsku Białej.

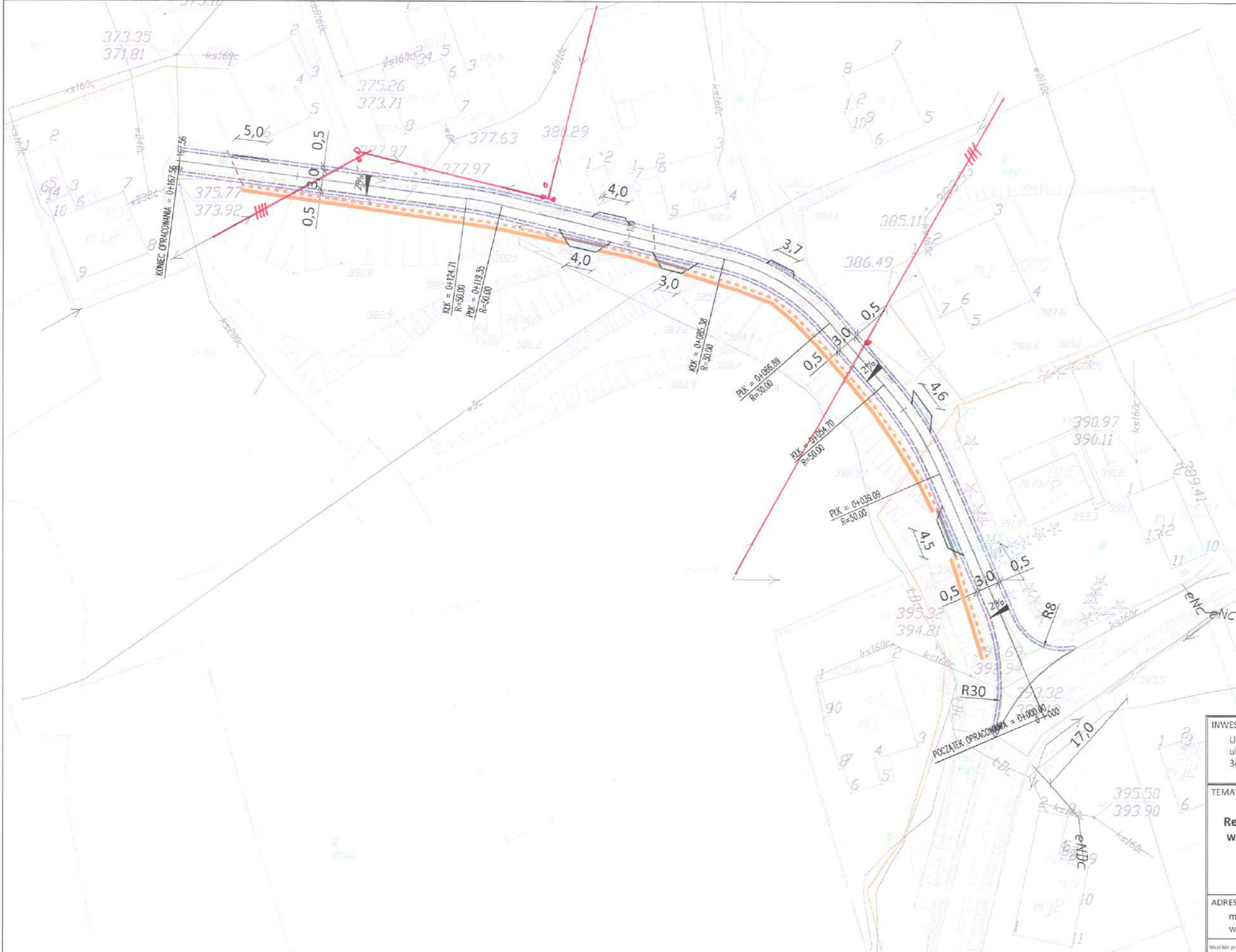
Ważność uzgodnienia ustala się na okres dwóch lat, licząc od daty niniejszego pisma.

Załączniki: mapa 1 szt.

Kopia:

TD/OBB/OMD/UB/SB/1562/2017

TAURON Dystrybucja S.A.
Oddział w Bielsku-Białej
Wydział Dokumentacji
Starszy Specjalista ds. Uzgodnień Branżowych
Stanisław Budyn



Uzgodnienie nr Td/om/um/um/sd/1562/1017
 Data: 19-07-2017
 W oznaczonym terenie określono przebieg*)
 urządzeń podziemnych własności TAURON Dystrybucja S.A.
 Oddział w Bielsku-Białej
 Linia napowietrzna widoczna w terenie.
 *niepotrzebny w tym projekcie
TAURON Dystrybucja S.A.
 Oddział w Bielsku-Białej
 Wydział Dokumentacji
 Starszy Specjalista ds. Usług Branżowych
Grzegorz Budyn

Przed przystąpieniem do prac w odległości mniejszej niż:
 - 3m od skrajnych przewodów linii napowietrznych nN,
 - 10m od skrajnych przewodów linii napowietrznych SN,
 - 15m od skrajnych przewodów linii napowietrznych WN,
 należy uzgodnić bezpieczne metody pracy ze Spółką
 eksploatującą sieć. Odległości powyższe dotyczą również użycia
 dźwigni, licząc odległość od najdalej wysuniętej części maszyny
 do skrajnego przewodu. Prace ziemne należy prowadzić w ten
 sposób, aby nie naruszać ustojów słupów linii jw., inaczej będą
 musiały być odbudowane kosztem i staraniem winnego
 ich uszkodzenia.

Należy zachować minimalną odległość projektowanych sieci
 podziemnych od istniejących fundamentów słupów linii
 energetycznych:
 - linii nN - 1m
 - linii SN - 2m
 - linii WN - 5m

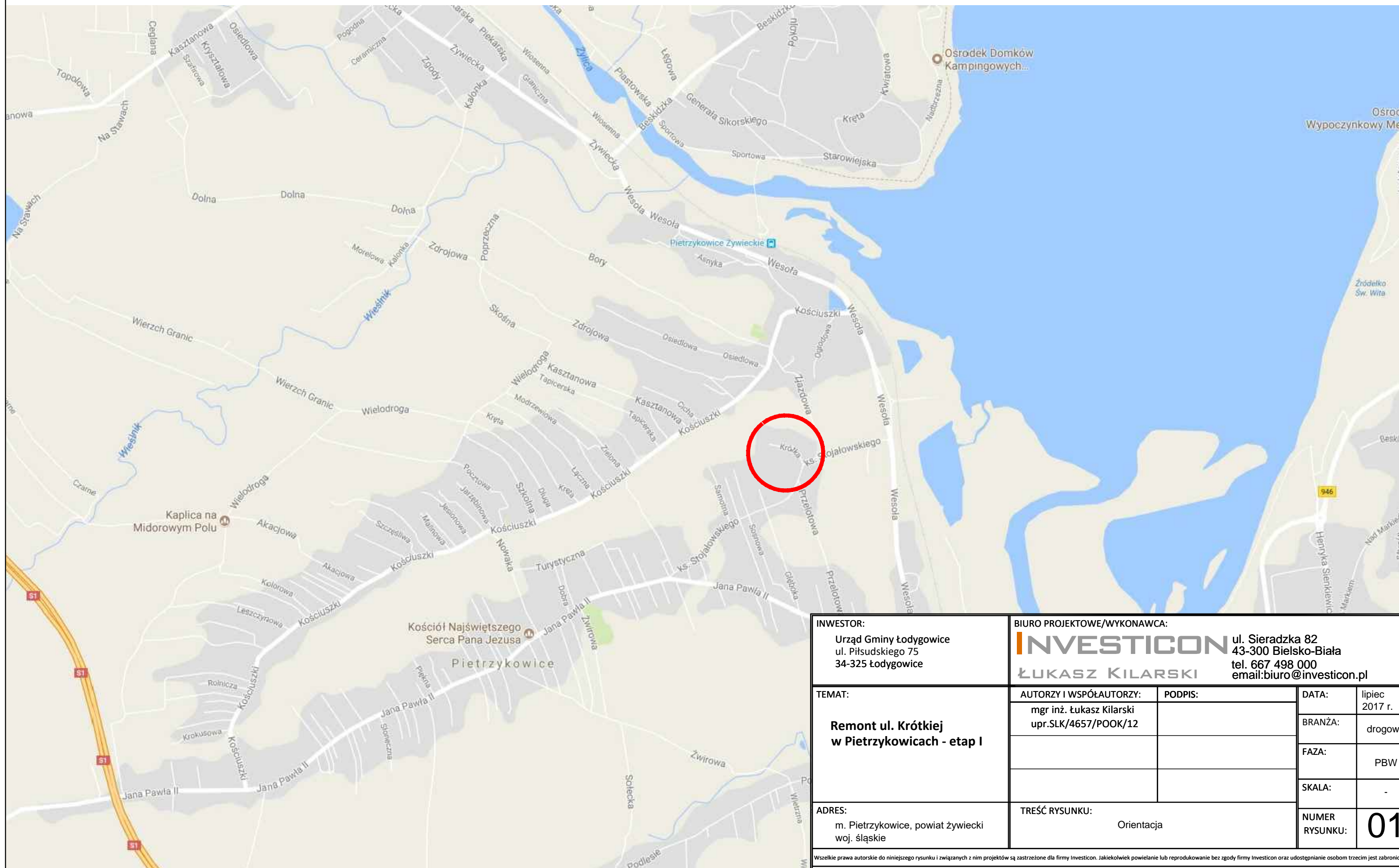
LEGENDA:

	Jezdnia nawierzchnia beton asfaltowy - frezowanie na głębokość 5cm
	Pobocze z kruszywa łamanego
	Zjazd - nawierzchnia beton asfaltowy
	Krawędź projektowanej jezdni
	Krawędź projektowanego pobocza
	Istniejące odwodnienie liniowe D400
	Projektowany przepust
	Projektowane korytka betonowe
	Projektowane umocnienia skarpy płytami ażurowymi

INWESTOR: Urząd Gminy Łodygowice ul. Piłsudskiego 75 34-325 Łodygowice		BIURO PROJEKTOWE/WYKONAWCA: INVESTICON ul. Sieradzka 82 43-300 Bielsko-Biała tel. 667 498 000 email: biuro@investicon.pl	
TEMAT: Remont ul. Krótkiej w Pietrzykowicach	AUTORZY I WSPÓLAUTORZY: mgr inż. Łukasz Kilarski upr.SLK/4657/POOK/12	PODPIS: 	DATA: lipiec 2017 r.
			BRANŻA: drogowa
			FAZA: PBW
ADRES: m. Pietrzykowice, powiat żywiecki woj. śląskie	TREŚĆ RYSUNKU: Plan zagospodarowania terenu		SKALA: 1:500
			NUMER RYSUNKU: 02

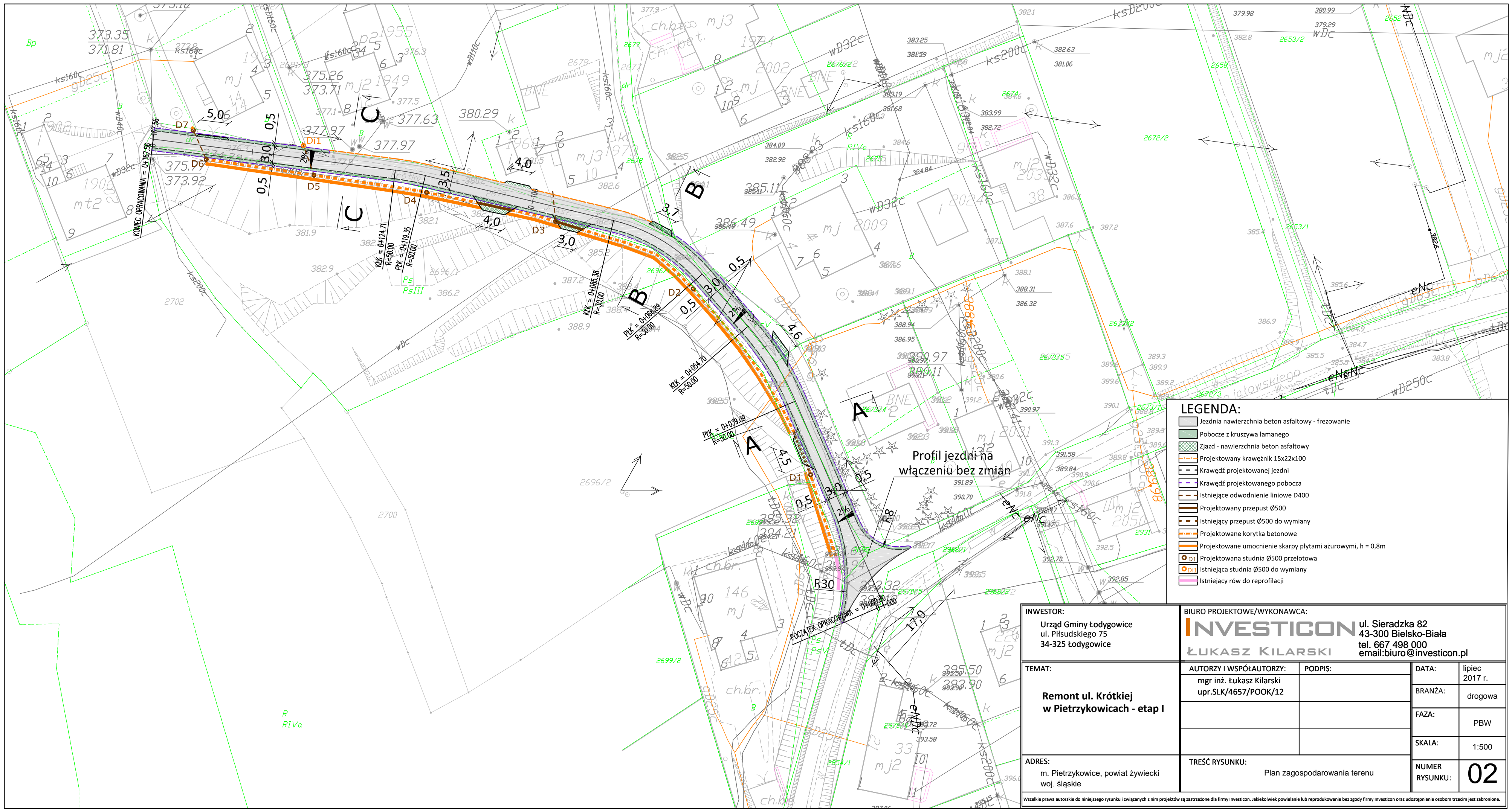
Wszelkie prawa autorskie do niniejszego rysunku i związanych z nim projektów są zastrzeżone dla firmy Investicon. Jakkolwiek powołanie lub reprodukcja bez zgody firmy Investicon oraz udostępnianie osobom trzecim jest zabronione.

ORIENTACJA



INWESTOR: Urząd Gminy Łodygowice ul. Piłsudskiego 75 34-325 Łodygowice		BIURO PROJEKTOWE/WYKONAWCA: INVESTICON ul. Sieradzka 82 43-300 Bielsko-Biała tel. 667 498 000 email: biuro@investicon.pl ŁUKASZ KILARSKI			
TEMAT: Remont ul. Krótkiej w Pietrzykowicach - etap I		AUTORZY I WSPÓLAUTORZY: mgr inż. Łukasz Kilarski upr.SLK/4657/POOK/12	PODPIS:	DATA: lipiec 2017 r.	BRANŻA: drogowa
ADRES: m. Pietrzykowice, powiat żywiecki woj. śląskie		TREŚĆ RYSUNKU: Orientacja		FAZA: PBW	SKALA: -
				NUMER RYSUNKU:	01

Wszelkie prawa autorskie do niniejszego rysunku i związanych z nim projektów są zastrzeżone dla firmy Investicon. Jakikolwiek powielanie lub reprodukcowanie bez zgody firmy Investicon oraz udostępnianie osobom trzecim jest zabronione.



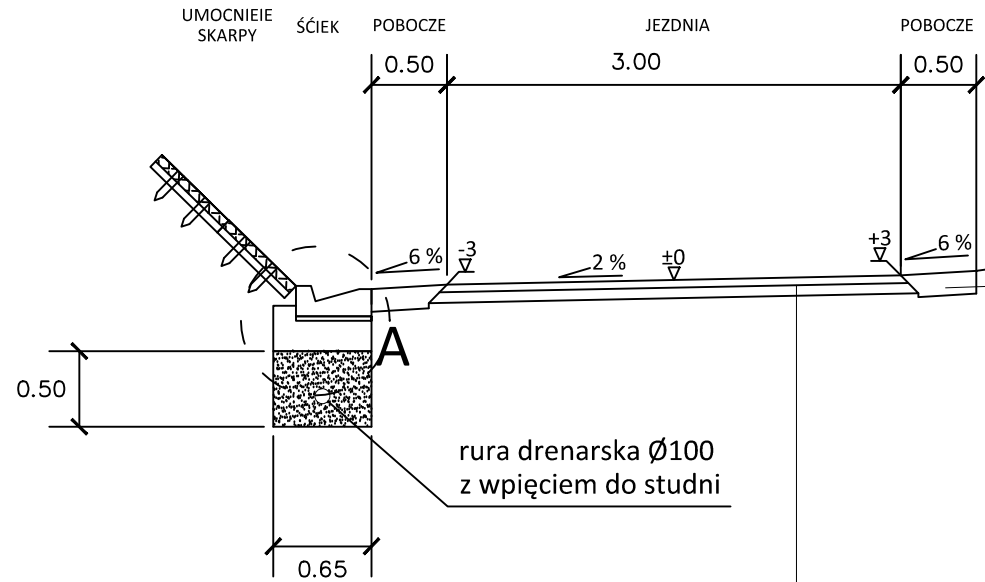
LEGENDA:

- Jezdnia nawierzchnia beton asfaltowy - frezowanie
- Pobocze z kruszywa łamanego
- Zjazd - nawierzchnia beton asfaltowy
- Projektowany krawężnik 15x22x100
- Krawędź projektowanej jezdni
- Krawędź projektowanego pobocza
- Istniejące odwodnienie liniowe D400
- Projektowany przepust Ø500
- Istniejący przepust Ø500 do wymiany
- Projektowane korytka betonowe
- Projektowane umocnienie skarpy płytami ażurowymi, h = 0,8m
- Projektowana studnia Ø500 przelotowa
- Istniejąca studnia Ø500 do wymiany
- Istniejący rów do reprofiliacji

INWESTOR: Urząd Gminy Łodygowice ul. Piłsudskiego 75 34-325 Łodygowice	BIURO PROJEKTOWE/WYKONAWCA: <div style="display: flex; justify-content: space-between;"> <div style="text-align: center;"> INVESTICON ŁUKASZ KILARSKI </div> <div style="text-align: right;"> ul. Sieradzka 82 43-300 Bielsko-Biała tel. 667 498 000 email: biuro@investicon.pl </div> </div>										
TEMAT: Remont ul. Krótkiej w Pietrzykowicach - etap I	<table border="1" style="width: 100%; border-collapse: collapse;"> <tr> <td style="width: 50%;">AUTORZY I WSPÓLAUTORZY: mgr inż. Łukasz Kilarski upr.SLK/4657/POOK/12</td> <td style="width: 50%;">PODPIS:</td> </tr> <tr> <td>DATA:</td> <td>lipiec 2017 r.</td> </tr> <tr> <td>BRANŻA:</td> <td>drogowa</td> </tr> <tr> <td>FAZA:</td> <td>PBW</td> </tr> <tr> <td>SKALA:</td> <td>1:500</td> </tr> </table>	AUTORZY I WSPÓLAUTORZY: mgr inż. Łukasz Kilarski upr.SLK/4657/POOK/12	PODPIS:	DATA:	lipiec 2017 r.	BRANŻA:	drogowa	FAZA:	PBW	SKALA:	1:500
AUTORZY I WSPÓLAUTORZY: mgr inż. Łukasz Kilarski upr.SLK/4657/POOK/12	PODPIS:										
DATA:	lipiec 2017 r.										
BRANŻA:	drogowa										
FAZA:	PBW										
SKALA:	1:500										
ADRES: m. Pietrzykowice, powiat żywiecki woj. śląskie	<table border="1" style="width: 100%; border-collapse: collapse;"> <tr> <td style="width: 70%;">TREŚĆ RYSUNKU: Plan zagospodarowania terenu</td> <td style="width: 30%;">NUMER RYSUNKU: 02</td> </tr> </table>	TREŚĆ RYSUNKU: Plan zagospodarowania terenu	NUMER RYSUNKU: 02								
TREŚĆ RYSUNKU: Plan zagospodarowania terenu	NUMER RYSUNKU: 02										

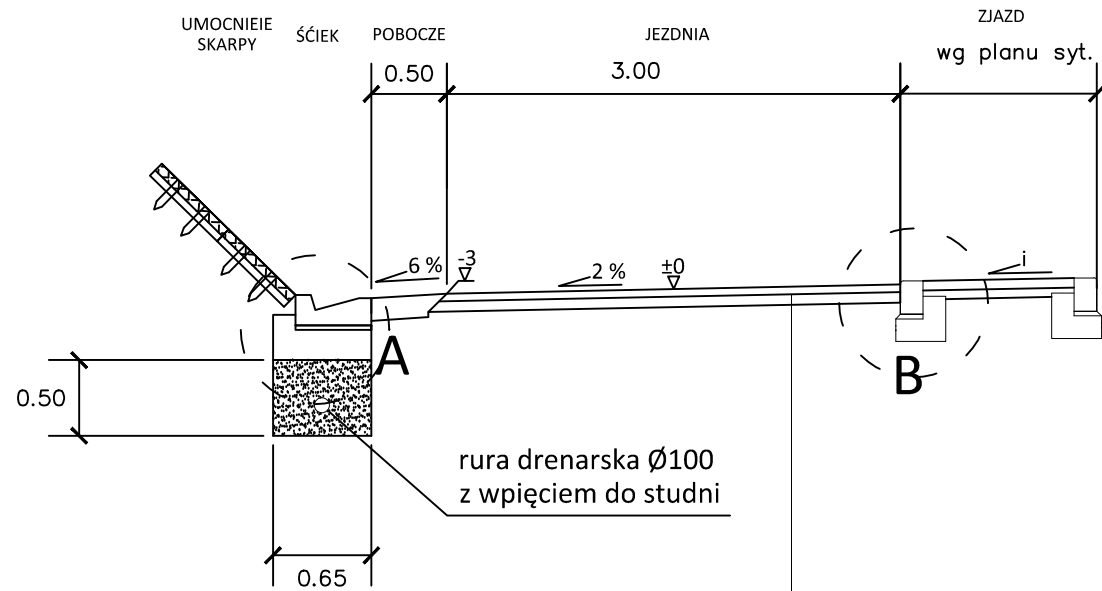
Wszelkie prawa autorskie do niniejszego rysunku i związanych z nim projektów są zastrzeżone dla firmy Investicon. Jakiegokolwiek powielanie lub reprodukcowanie bez zgody firmy Investicon oraz udostępnianie osobom trzecim jest zabronione.

PRZEKRÓJ A-A
wymiary w [cm]
skala 1:50



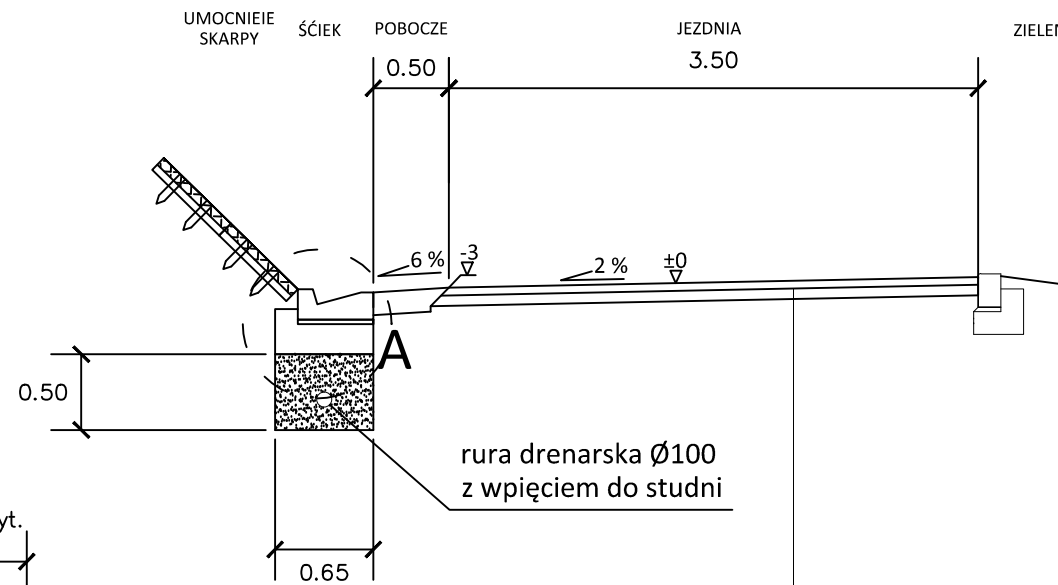
warstwa ścieralna z AC11S	5 cm
warstwa wiążąca z AC16W	4 cm
frezowanie istniejącej nawierzchni	9 cm
Razem	9 cm

PRZEKRÓJ B-B
wymiary w [cm]
skala 1:50

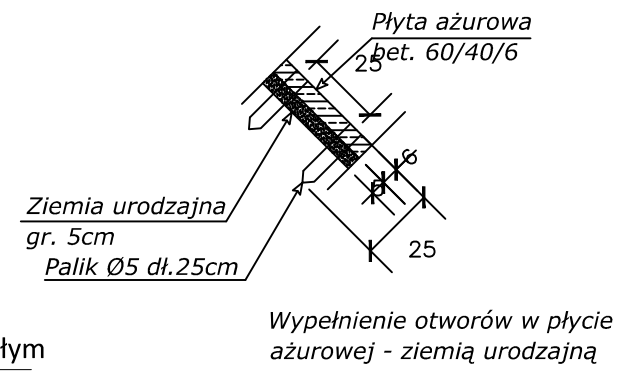


warstwa ścieralna z AC11S	5 cm
warstwa wiążąca z AC16W	4 cm
frezowanie istniejącej nawierzchni	9 cm
Razem	9 cm

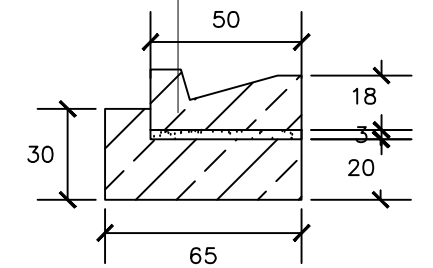
PRZEKRÓJ C-C
wymiary w [cm]
skala 1:50



warstwa ścieralna z AC11S	5 cm
warstwa wiążąca z AC16W	4 cm
frezowanie istniejącej nawierzchni	9 cm
Razem	9 cm

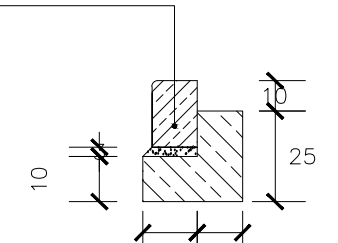


SZCZEGÓŁ "A"
wymiary w [cm]
skala 1:25



ściek drogowy trójkątny o wymiarach 18-20x50x50cm oparty na ławie bet. z oporem - beton C12/15 0,115 m³/mb

SZCZEGÓŁ "B"
wymiary w [cm]
skala 1:25



krawężnik betonowy najazdowy o wym. 15x22x100cm ułożony na podsypce cem. - piaskowej 1:4 o grubości 3cm oparty na ławie bet. z oporem - beton C12/15 0,055 m³/mb

INWESTOR: Urząd Gminy Łodygowice ul. Piłsudskiego 75 34-325 Łodygowice	BIURO PROJEKTOWE/WYKONAWCA: INVESTICON ŁUKASZ KILARSKI ul. Sieradzka 82 43-300 Bielsko-Biała tel. 667 498 000 email:biuro@investicon.pl			
TEMAT: Remont ul. Krótkiej w Pietrzykowicach - etap I	AUTORZY I WSPÓLAUTORZY: mgr inż. Łukasz Kilarski upr.SLK/4657/POOK/12	PODPIS:	DATA: lipiec 2017 r.	
			BRANŻA: drogowa	
			FAZA: PBW	
			SKALA: 1:50	
ADRES: m. Pietrzykowice, powiat żywiecki woj. śląskie	TREŚĆ RYSUNKU: Przekroje typowe		NUMER RYSUNKU: 03	

Wszelkie prawa autorskie do niniejszego rysunku i związanych z nim projektów są zastrzeżone dla firmy Investicon. Jakikolwiek powielanie lub reprodukcje bez zgody firmy Investicon oraz udostępnianie osobom trzecim jest zabronione.