

Załącznik do Uchwały Nr .....

Rady Gminy Łodygowice

z dnia .....

# LOKALNY PROGRAM REWITALIZACJI NA LATA 2015-2020

## GMINA ŁODYGOWICE

---



### OBSZAR REWITALIZACJI:

wyznaczony Uchwałą nr XVII/200/2016 Rady Gminy Łodygowice z dnia 1 września 2016r. w sprawie wyznaczenia obszaru zdegradowanego i obszaru rewitalizacji na terenie Gminy Łodygowice

..... 2016r.

**SPIS TREŚCI**

I.I. REWITALIZACJA .....	3
I.I.I. Pojęcie procesu rewitalizacji .....	3
I.I.II. Prawne uwarunkowania tworzenia Lokalnego Programu Rewitalizacji.....	5
I.I.III. Słowniczek .....	6
I.II. LOKALNY PROGRAM REWITALIZACJI .....	9
I.II.I. Zasady opracowania Lokalnego Programu Rewitalizacji dla Gminy Łodygowice – metodologia, konsultacje społeczne, podstawy diagnostyki .....	11
I.II.II. Diagnoza obszaru rewitalizacji. ....	12
I.II.III. Negatywne zjawiska na obszarze rewitalizacji. ....	13
I.II.IV. Lokalne potencjały na obszarze rewitalizacji. ....	15
II. OPIS POWIĄZAŃ LOKALNEGO PROGRAMU REWITALIZACJI Z DOKUMENTAMI STRATEGICZNYMI, PLANISTYCZNYMI DOTYCZĄCYMI ROZWOJU PRZESTRZENNO – SPOŁECZNO - GOSPODARCZEGO REGIONU I GMINY. ....	17
II.I. Opis powiązań z dokumentami strategiczno - planistycznymi rangi międzynarodowej oraz na szczeblu krajowym.....	17
II.II. Opis powiązań z dokumentami strategiczno - planistycznymi na szczeblu regionu....	25
II.III. Opis powiązań z dokumentami strategiczno - planistycznymi gminy Łodygowice .....	32
III. MECHANIZMY ZAPEWNIENIA KOMPLEMENTARNOŚCI .....	40
IV. WIZJA OBSZARU PO REWITALIZACJI. ....	41
V. CELE REWITALIZACJI ORAZ ODPOWIADAJĄCE IM KIERUNKI DZIAŁAŃ SŁUŻĄCE ELIMINACJI LUB OGRANICZENIU NEGATYWNYCH ZJAWISK.....	42
V.I. Cel główny rewitalizacji .....	42
VI. PROJEKTY I PRZEDSIĘWZIĘCIA REWITALIZACYJNE. FINANSOWANIE PROJEKTÓW .....	46
VII. MECHANIZMY WŁĄCZENIA MIESZKAŃCÓW, PRZEDSIĘBIORCÓW I INNYCH PODMIOTÓW ORAZ GRUP AKTYWNYCH NA TERENIE GMINY W PROCES REWITALIZACJI .....	55
VIII. SYSTEM MONITOROWANIA I OCENY GMINNEGO PROGRAMU REWITALIZACJI ..	57
IX. SYSTEM REALIZACJI PROGRAMU REWITALIZACJI I KOMPLEMENTARNOŚĆ .....	58
X. PROGRAM REWITALIZACJI A INNE AKTY OBOWIĄZUJĄCE W GMINIE .....	60

## WPROWADZENIE

---

Lokalny Program Rewitalizacji (LPR) Gminy Łodygowice stanowi wieloletni program działań rewitalizacyjnych o charakterze gospodarczym i społecznym. LPR został opracowany dla obszaru wyznaczonego Uchwałą nr XVII/200/2016 Rady Gminy Łodygowice z dnia 1 września 2016r. w sprawie wyznaczenia obszaru zdegradowanego i obszaru rewitalizacji na terenie Gminy Łodygowice. Działania podejmowane w ramach programu będą po pierwsze miały charakter projektów miękkich kierowanych do wybranych grup interesariuszy obszarów zdegradowanych. Projekty te będą realizowane komplementarnie z projektami dotyczącymi gospodarki przestrzennej, urządzeń technicznych. Efektem powyższych działań będzie wyprowadzanie obszarów zdegradowanych z sytuacji kryzysowej oraz stworzenia warunków do dalszego rozwoju społeczności lokalnej. Lokalny Program Rewitalizacji będzie podstawowym elementem procesu rewitalizacji prowadzonego na terenie Gminy, a także w sferze stosunków społecznych.

## I.I. REWITALIZACJA

### I.I.I. Pojęcie procesu rewitalizacji

Rewitalizacja w dosłownym znaczeniu tego słowa to przywracanie życia. Rewitalizacja dotyczy terenów trudnych i zdegradowanych, przywracanych do życia w imię interesów indywidualnych, lecz także wspólnoty, która w ten sposób przywracana jest do istnienia.<sup>1</sup>

W powyższym rozumieniu rewitalizacja, to:

- współpraca z właścicielami i użytkownikami na zasadzie partnerstwa a nie tylko partycypacji,
- uczytelnianie historii, przywracanie i nadawanie znaczeń,
- ucieczka od monotonii przestrzeni, tworzenie czytelnych miejsc,
- ustanawianie i korygowanie reguł gry pomiędzy partnerami w oparciu o wezwanie do współpracy i twórczego myślenia o gminie.<sup>2</sup>

Proces rewitalizacji to zespół przemian społecznych, ekonomicznych, przestrzennych i technicznych służących wyprowadzeniu ze stanu kryzysowego najbardziej zdegradowanych obszarów.

---

<sup>1</sup> „Recykling- kilka uwag o procesie rewitalizacji” E. Kipta, s. 8-14

<sup>2</sup> jw.

Od strony formalnej rewitalizacja definiowana jest w dokumentach programowych związanych z tym zagadnieniem, w sposób mniej lub bardziej rozbudowany.

Wspólną cechą definicji pojęcia rewitalizacji jest efekt, jakim ma zakończyć się cały proces, a jest nim:

**wyprowadzenie ze stanu kryzysowego społeczności lokalnych zamieszkujących obszary zdegradowane.**

Definicja pojęcia rewitalizacji zawarta w *Wytycznych w zakresie rewitalizacji w programach operacyjnych na lata 2014-2020* została sformułowana w sposób następujący:

**rewitalizacja** – to kompleksowy proces wyprowadzania ze stanu kryzysowego obszarów zdegradowanych poprzez działania całościowe (powiązane wzajemnie przedsięwzięcia obejmujące kwestie społeczne oraz gospodarcze lub przestrzenno-funkcjonalne lub techniczne lub środowiskowe), integrujące interwencję na rzecz społeczności lokalnej, przestrzeni i lokalnej gospodarki, skoncentrowane terytorialnie i prowadzone w sposób zaplanowany oraz zintegrowany poprzez programy rewitalizacji. Rewitalizacja zakłada optymalne wykorzystanie specyficznych uwarunkowań danego obszaru oraz wzmacnianie jego lokalnych potencjałów (w tym także kulturowych) i jest procesem wieloletnim, prowadzonym przez interesariuszy (m.in. przedsiębiorców, organizacje pozarządowe, właścicieli nieruchomości, organy władzy publicznej, etc.) tego procesu, w tym przede wszystkim we współpracy z lokalną społecznością. Działania służące wspieraniu procesów rewitalizacji prowadzone są w sposób spójny: wewnątrz (poszczególne działania pomiędzy sobą) oraz zewnątrz (z lokalnymi politykami sektorowymi, np. transportową, energetyczną, celami i kierunkami wynikającymi z dokumentów strategicznych i planistycznych).

Dla prowadzenia rewitalizacji wymagane są:

- 1) uwzględnienie rewitalizacji jako istotnego elementu całościowej wizji rozwoju gminy;
- 2) pełna diagnoza służąca wyznaczeniu obszaru rewitalizacji oraz analizie dotyczących go problemów;
- 3) diagnoza obejmuje kwestie społeczne oraz gospodarcze lub przestrzenno-funkcjonalne lub techniczne lub środowiskowe;
- 4) ustalenie hierarchii potrzeb w zakresie działań rewitalizacyjnych;
- 5) właściwy dobór narzędzi i interwencji do potrzeb i uwarunkowań danego obszaru;
- 6) zsynchronizowanie działań w sferze społecznej, gospodarczej, przestrzenno-funkcjonalnej, technicznej, środowiskowej;

- 7) koordynacja prowadzonych działań oraz monitorowanie i ewaluacja skuteczności rewitalizacji;<sup>3</sup>

Ustawa o rewitalizacji definiuje proces w sposób nieco rozbudowany:

**rewitalizacja** stanowi proces wyprowadzania ze stanu kryzysowego obszarów zdegradowanych, prowadzony w sposób kompleksowy, poprzez zintegrowane działania na rzecz lokalnej społeczności, przestrzeni i gospodarki, skoncentrowane terytorialnie, prowadzone przez interesariuszy rewitalizacji na podstawie gminnego programu rewitalizacji.

Powyższe definicje jednoznacznie wskazują, że przy działaniach związanych z rewitalizacją konieczne staje się zapewnienie komplementarności działań, rozumianej jako synergia i wzajemnie uzupełnienie się, świadomie podejmowanych działań, poprzez skierowanie zintensyfikowanego wsparcia na efektywniejsze rozwiązanie problemu i osiągnięcie założonego celu. W procesie rewitalizacji kluczowe jest określenie przedsięwzięć i zdefiniowanie wspólnego dla wszystkich podejmowanych działań - celu oraz celów wzajemnie uzupełniających się<sup>4</sup>.

## **I.II. Prawne uwarunkowania tworzenia Lokalnego Programu Rewitalizacji**

LPR jako dokument programowy powstał w oparciu o:

- 1) ustawę z dnia 9 października 2015 r. o rewitalizacji (Dz. U. z 2015r., poz. 1777 z póź. zm.),
- 2) wytyczne Ministra Infrastruktury i Rozwoju w zakresie rewitalizacji w programach operacyjnych na lata 2014-2020, przyjęte w dniu 02.08.2016r.,
- 3) Regionalny Program Operacyjny województwa śląskiego 2014-2020,
- 4) Zasady wsparcia rewitalizacji w ramach Regionalnego Programu Operacyjnego Województwa Śląskiego.

---

<sup>3</sup> Wytyczne w zakresie rewitalizacji w programach operacyjnych na lata 2014-2020, przyjęte w dniu 03.07.2015r.

<sup>4</sup> Materiał z podsumowania szkolenia „Zasady realizacji procesu rewitalizacji w nawiązaniu do Wytycznych w zakresie rewitalizacji w programach operacyjnych na lata 2014-2020 oraz projektu ustawy o rewitalizacji”, które odbyło się w Katowicach w dniu 30 lipca 2015r.

**Zakres LPR został zdefiniowany przez:**

Uchwałę nr XVII/200/2016 Rady Gminy Łodygowice z dnia 1 września 2016r. w sprawie wyznaczenia obszaru zdegradowanego i obszaru rewitalizacji na terenie Gminy Łodygowice.

Ponadto merytoryczna zawartość Programu konstruowana była z zachowaniem zgodności z dokumentami strategiczno-planistycznymi na szczeblu krajowym, regionu i gminy w szczególności z:

- Strategia EUROPA 2020,
- Polska 2030 Trzecia fala nowoczesności Długookresowa Strategia Rozwoju Kraju,
- Strategia Sprawne Państwo 2020,
- Strategia Innowacyjności i Efektywności Gospodarki „Dynamiczna Polska 2020”,
- Narodowy Plan Rewitalizacji,
- Krajowa Strategia Rozwoju Regionalnego 2010- 2020: Regiony, Miasta, Obszary wiejskie,
- Koncepcja Przestrzennego Zagospodarowania Kraju 2030,
- Strategia Rozwoju Województwa Śląskiego „Śląskie 2020+”,
- Plan Zagospodarowania Przestrzennego Województwa Śląskiego,
- Strategia dla Rozwoju Polski Południowej w obszarze województwa małopolskiego i śląskiego,
- Strategia Rozwoju Subregionu Południowego Województwa Śląskiego wraz ze Strategią Regionalnych Inwestycji Terytorialnych na lata 2014-2020,
- Strategia Rozwoju Gminy Łodygowice na lata 2014-2020,
- Plan Zagospodarowania przestrzennego gminy Łodygowice

**I.I.III. Słowniczek**

**Gmina** – to obszar samorządu terytorialnego określonego granicami administracyjnymi zgodnie z aktualnym podziałem administracyjnym kraju. W niniejszym dokumencie Gmina to obszar wyznaczony granicami administracyjnymi gminy Łodygowice;

**Lokalny Program Rewitalizacji (LPR)** to wieloletni, zintegrowany program operacyjny bazujący na współpracy różnych podmiotów podczas przygotowania, opracowania i realizacji. Określenie prawidłowych kierunków działań w LPR, stanowi podstawę do pozyskania środków z funduszy europejskich. Program rewitalizacji to opracowany i uchwalony przez samorząd lokalny wieloletni program działań zmierzający do wyprowadzenia obszarów zdegradowanych ze stanu kryzysu oraz stworzenia warunków do

ich dalszego rozwoju. Objęcie Programem Rewitalizacji danego obszaru stanowi podstawę wpierania go poprzez instrumenty/narzędzia dedykowane rewitalizacji (programy unijne i instrumenty krajowe).

**Interesariusze rewitalizacji** - w szczególności:

- 1) mieszkańcy obszaru rewitalizacji oraz właściciele, użytkownicy wieczności nieruchomości i podmioty zarządzające nieruchomościami znajdującymi się na tym obszarze, w tym spółdzielnie mieszkaniowe, wspólnoty mieszkaniowe i towarzystwa budownictwa społecznego;
- 2) mieszkańcy gminy inni niż wymienieni w pkt 1;
- 3) podmioty prowadzące lub zamierzające prowadzić na obszarze gminy działalność gospodarczą;
- 4) podmioty prowadzące lub zamierzające prowadzić na obszarze gminy działalność społeczną, w tym organizacje pozarządowe i grupy nieformalne;
- 5) jednostki samorządu terytorialnego i ich jednostki organizacyjne;
- 6) organy władzy publicznej;
- 7) podmioty, inne niż wymienione w pkt 6, realizujące na obszarze rewitalizacji uprawnienia Skarbu Państwa.

**Partycypacja społeczna** - aktywny udział interesariuszy na każdym etapie realizacji zadań związanych z rewitalizacją.

**Obszar zdegradowany** - to obszar powojkowy, przemysłowy, popegeerowski lub spełniający co najmniej trzy z kryteriów określonych w Wytocznych MRR w zakresie programowania działań dotyczących mieszkalnictwa:

- 1) wysoki poziom ubóstwa;
- 2) wysoki poziom długotrwałego bezrobocia;
- 3) wysoki poziom przestępczości i naruszeń prawa;
- 4) niski poziom aktywności gospodarczej;
- 5) porównywalnie niższy poziom wartości zasobu mieszkaniowego.

**Obszar projektu rewitalizacji** - część obszaru programu rewitalizacji obejmująca zwarty zespół nieruchomości, na której realizowany ma być jeden projekt rewitalizacji;

**Stan kryzysowy** – stan spowodowany koncentracją negatywnych zjawisk społecznych (w szczególności bezrobocia, ubóstwa, przestępczości, niskiego poziomu edukacji lub kapitału społecznego, niewystarczającego poziomu uczestnictwa w życiu publicznym i kulturalnym), współwystępujących z negatywnymi zjawiskami w co najmniej jednej z następujących sfer:

- 1) gospodarczej (w szczególności w zakresie niskiego stopnia przedsiębiorczości, słabej kondycji lokalnych przedsiębiorstw),

- 2) środowiskowej (w szczególności w zakresie przekroczenia standardów jakości środowiska, obecności odpadów stwarzających zagrożenie dla życia, zdrowia, ludzi bądź stanu środowiska);

**Zintegrowane programy** – Lokalne Programy Rewitalizacji, w ramach których przewidziano do realizacji różne działania społeczno-gospodarcze z zakresu aktywizacji terenu rewitalizowanego (tzw. mikroprogramy);

**Zintegrowany projekt** – grupa wzajemnie powiązanych projektów, wynikających z programu rewitalizacji realizowanych przez jeden lub więcej podmiotów, służących kompleksowej odnowie określonej części obszaru zdegradowanego;

**Przebudowa (dw. modernizacja)** - tj. remonty uzupełnione wprowadzeniem nowych, lepszych, sprawniejszych lub nawet dodatkowych elementów wyposażenia, podnoszących komfort;

**Renowacja** - pojęcie szczegółowe określające proces odnowienia, przywrócenia stanu poprzedniej świetności obiektu, przy tym nie ma znaczenia, czy obiekt ma wartość historyczną czy też jej nie ma;

**Konserwacja** - zespół stałych i systematycznych działań mających na celu utrzymanie obiektu zabytkowego w dobrym stanie technicznym. Polega na zabezpieczaniu obiektów architektonicznych, całych zespołów urbanistycznych, zabytkowych parków itp., w celu zachowania ich wartości historycznych i architektonicznych. Konserwację przeprowadza się po dokładnym zinventaryzowaniu obiektu oraz badań techniczno - naukowych mających na celu ustalenie stanu dzieła, zakresu prac, wybraniu odpowiedniej metody itp.

**Adaptacja** - przebudowa budynku lub zespołu obiektów w celu nadania innych niż dotąd funkcji użytkowych (np.: na cele gospodarcze, społeczne, kulturowe) lub przystosowanie istniejącego obiektu do nowych wymagań, bez zmiany jego funkcji (np. wymiana instalacji, elementów konstrukcyjnych). Adaptacja zachowuje wszystkie walory historyczne i architektoniczne istniejącej budowli.

**Budynek użyteczności publicznej** - budynek przeznaczony na potrzeby administracji publicznej, wymiaru sprawiedliwości, kultury, kultu religijnego, oświaty, szkolnictwa wyższego, nauki, opieki zdrowotnej, opieki społecznej i socjalnej, obsługi bankowej, handlu, gastronomii, usług, turystyki, sportu, obsługi pasażerów w transporcie kolejowym, drogowym, lotniczym, morskim lub wodnym śródlądowym, świadczenia usług pocztowych lub telekomunikacyjnych oraz inny ogólnodostępny budynek przeznaczony do wykonywania podobnych funkcji, w tym także budynek biurowy i socjalny.



## I.II. LOKALNY PROGRAM REWITALIZACJI

Inicjatorem powstania Lokalnego Programu Rewitalizacji Gminy Łodygowice na lata 2015-2020 jest Gmina Łodygowice, która jako jednostka samorządu terytorialnego podejmuje działania zmierzające do rozwoju obszarów zdegradowanych znajdujących się w jej granicach administracyjnych.

W Gminie Łodygowice dla przeciwdziałania degradacji społecznej i ekonomicznej, zaplanowano inwestycje, które mają inspirować rozwój nowych funkcji obszarów problemowych oraz przywracać terenom zdegradowanym utracone funkcje społeczno - gospodarcze. Lokalny Program Rewitalizacji ujmuje kompleksowo te zagadnienia, diagnozując obecną sytuację i określając konkretne działania mające na celu poprawę sytuacji na obszarze rewitalizowanym.

Lokalny Program Rewitalizacji określa także szczegółowe cele i kierunki rewitalizacji, które realizowane będą za pomocą zaplanowanych etapów i przedsięwzięć. Porusza kwestie związane z efektywnym wdrażaniem programu, monitorowaniem jego skuteczności, zarządzaniem projektami inwestycyjnymi, czy promocją i reklamą podejmowanych działań.

Głównym celem realizacji Lokalnego Programu Rewitalizacji dla Gminy Łodygowice na lata 2015-2020 jest wyprowadzenie wydzielonego obszaru gminy ze stanu kryzysowego poprzez usunięcie zjawisk, które spowodowały jego degradację.

Rewitalizacja wyznaczonych obszarów Gminy Łodygowice koncentruje się na czterech głównych kierunkach rozwoju:

- 1) **gospodarczym** – pobudzanie do tworzenia nowych podmiotów gospodarczych oraz nowych miejsc pracy, rozpowszechnianie i ułatwianie aktywności gospodarczej (uatrakcyjnienie oferty inwestycyjnej Gminy),
- 2) **społecznym** – działania koncentrujące się na podniesieniu poziomu edukacji, zapobieganiu patologiom i wykluczeniu społecznemu (przestępczości, marginalizacji, bezrobociu) oraz mające na celu wzrost poziomu integracji mieszkańców Gminy,
- 3) **kulturalnym** – modernizacja, rozbudowa infrastruktury służącej działalności kulturalnej oraz poprawa funkcjonowania podmiotów prowadzących działalność tego rodzaju,
- 4) **infrastrukturalno - przestrzennym** – remont obiektów użyteczności publicznej, kompleksowe zagospodarowanie przestrzeni publicznej, budowa elementów małej infrastruktury rekreacyjnej, budowa miejsc stanowiących miejsce rozrywki i integracji dla mieszkańców.

Realizacja programu rewitalizacyjnego wpłynie na zmniejszenie zjawisk negatywnych występujących na obszarze zdegradowanym, zwiększając atrakcyjność całej gminy. Podejmowane działania promocyjne zwrócą uwagę potencjalnych inwestorów. Program będzie również oddziaływać pozytywnie na istniejące podmioty gospodarcze, jak również stwarzać warunki do powstawania nowych, co z kolei będzie mieć bezpośrednie przełożenie na podniesienie, jakości życia mieszkańców.

Realizacja programu pozwoli osiągnąć zakładane cele, które pogrupowane na odpowiadające im kierunki rozwoju, przedstawiają się następująco:

- 1) **ekonomiczne** - prowadzące do pozytywnych skutków takich jak: wzrost dochodu firm, wzrost wpływów podatkowych gminy, wzrost oddziaływania na rozwój różnych działalności lokalnych, rozwój funkcji ponadlokalnych w stosunku do otaczającego zaplecza. Podstawową korzyścią innowacyjnego zagospodarowania terenów zdegradowanych dla celów aktywności gospodarczej są miejsca pracy, rozbudowa lub przebudowa infrastruktury technicznej.
- 2) **społeczne** - w szczególności tworzenie nowych lub utrzymanie istniejących miejsc pracy. Dążenie do poprawy, jakości życia mieszkańców Gminy poprzez rozwój usług publicznych, tworzenie nowych terenów rekreacyjnych, sportowych, rozwój funkcji kulturalnych. Zagospodarowanie nowej przestrzeni na cele integracyjno – rekreacyjne oraz działania skierowane bezpośrednio do mieszkańców gminy wpłyną na odbudowę więzi społecznych.
- 3) **ekologiczne** - obejmujące eliminowanie negatywnych oddziaływań poprzez budowę lub przebudowę infrastruktury technicznej w zakresie ochrony środowiska na terenie zdegradowanych obszarów miejscowości. Wszystkie działania, jakie będą realizowane w ramach procesu rewitalizacji będą miały w dłuższej perspektywie pozytywny wpływ na środowisko naturalne.
- 4) **przestrzenne** – ich realizacja pozwoli na wprowadzanie nowych elementów architektonicznych, które wpłyną pozytywnie na promocję nowego wizerunku Gminy Łodygowice.

Cele rewitalizacji szczegółowo zostały określone w rozdziale VI LPR.

### **I.II.I. Zasady opracowania Lokalnego Programu Rewitalizacji dla Gminy Łodygowice – metodologia, konsultacje społeczne, podstawy diagnostyki**

Tworzenie Lokalnego Programu Rewitalizacji dla Gminy Łodygowice odbywało się z szerokim udziałem społeczności lokalnej poszczególnych sołectw, a także instytucji gromadzących dane i informacje dotyczące Gminy oraz jej mieszkańców.

Wszystkie podejmowane działania miały zapewnić jak najszerszą realizację zasady partycypacji społecznej w tworzeniu LPR, partycypacji rozumianej jako uczestnictwo obywateli w procesach zarządzania publicznego. Uczestnictwo mieszkańców Gminy Łodygowice w tworzeniu LPR zostało uznane jako niezbędny elementem działań rewitalizacyjnych właśnie już od etapu projektowania tych działań. Partycypacja społeczna będzie ważnym elementem również na etapie realizacji tych planów, a także oceny przeprowadzonego procesu.

Głównym narzędziem, którym posłużono się w celu zapewnienia partycypacji mieszkańców w diagnozowaniu problemów i obszaru zdegradowanego, były ankiety – wzór stanowi zał. nr 1 do niniejszego LPR. Ankiety z zaproszeniami do ich wypełnienia zostały udostępnione na stronie internetowej gminy [www.lodygowice.pl](http://www.lodygowice.pl), w punkcie informacyjnym Urzędu Gminy, na tablicy ogłoszeń oraz za pośrednictwem sołtysów i radnych.

O wypełnienie ankiet wystąpiono również do osób reprezentatywnych dla całej społeczności gminy, w szczególności do: sołtysów, radnych, dyrektorów szkół i placówek, szefów organizacji pozarządowych, wybranych przedsiębiorców.

W toku powyższych czynności zebrano ok. 100 ankiet wypełnionych przez mieszkańców. Zebrane ankiety stanowią załącznik do LPR. Tak przyjęta metodologia prac przyniosła LPR niewątpliwe korzyści. Mieszkańcy wiedząc najlepiej, jakie problemy ich dotyczą i jakie podjąć działania aby poprawić warunki życia, wnieśli istotny wkład w tworzenia LPR.

Zebrany materiał pozwolił na określenie problemów, które dotyczą mieszkańców poszczególnych sołectw oraz sposobów ich rozwiązywania.

Zapytania o udzielenie informacji dotyczących Gminy i jej mieszkańców wystosowano również do Gminnego Ośrodka Pomocy Społecznej w Łodygowicach, Komisariatu Policji w Łodygowicach, Powiatowego Urzędu Pracy w Żywcu. Powyższe instytucje udzieliły wyczerpujących informacji.

W toku opracowywania LPR korzystano również z doświadczenia Urzędu Gminy w Łodygowicach, którego pracownicy mają wieloletnie doświadczenie zarówno we wdrażaniu Strategii Rozwoju Gminy (obecnie realizowana jest druga strategia) jak również w realizacji projektów dofinansowanych ze środków zewnętrznych.

### **I.II.II. Diagnoza obszaru rewitalizacji.**

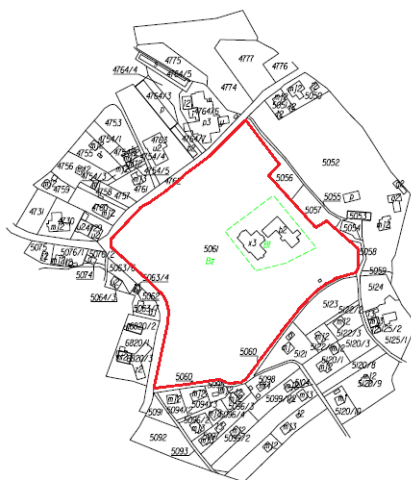
*Diagnoza obszarów Gminy Łodygowice stanowi załącznik nr 1 do niniejszego programu.*

Wyznaczenie obszaru zdegradowanego oraz przeprowadzona diagnostyka w zakresie problemów i natężenia zjawisk negatywnych na tym obszarze stanowiła podstawę do wskazania obszarów rewitalizacji oraz działań, których celem będzie przeciwdziałanie zjawiskom negatywnym i przeciwdziałanie zidentyfikowanym problemom. Jedno z podstawowych założeń programu rewitalizacji jest takie, że działania mają oddziaływać nie tylko na obszar rewitalizowany ale i także na cały obszar uznany za zdegradowany, a tym samym przyczynić się do poprawy jakości życia wszystkich mieszkańców Gminy.

Wyznaczając obszar rewitalizacji uwzględniono wymagania określone w ustawie o rewitalizacji, zgodnie z którymi:

- jako obszar rewitalizacji wyznacza się obszar obejmujący całość lub część obszaru zdegradowanego, cechujący się szczególną koncentracją negatywnych zjawisk, na którym z uwagi na istotne znaczenie dla rozwoju lokalnego gmina zamierza prowadzić rewitalizację;
- obszar rewitalizacji nie może być większy niż 20% powierzchni gminy oraz zamieszkały przez więcej niż 30% liczby mieszkańców gminy; obszar rewitalizacji może być podzielony na podobszary, w tym podobszary nieposiadające ze sobą wspólnych granic;
- niezamieszkałe tereny przemysłowe, w tym portowe i wydobywcze, tereny powojenne albo pokolejowe, na których występują negatywne zjawiska, mogą wejść w skład obszaru rewitalizacji wyłącznie w przypadku, gdy działania możliwe do przeprowadzenia na tych terenach przyczynią się do przeciwdziałania negatywnym zjawiskom społecznym.

Obszar rewitalizacji wyznaczony Uchwałą nr XVII/200/2016 Rady Gminy Łodygowice z dnia 1 września 2016r. w sprawie wyznaczenia obszaru zdegradowanego i obszaru rewitalizacji na terenie Gminy Łodygowice odpowiada powyższym wymaganiom ustawy.



Rys. nr 1 Obszar rewitalizacji.

Wybrany do rewitalizacji obszar charakteryzuje wysoki poziom spójności, zaś zaplanowane działania, które będą na nim podejmowane pozostają we wzajemnej komplementarności. Celem głównym, który ma być przy ich pomocy osiągnięty jest odnowienie zdegradowanych terenów oraz nadanie im nowych funkcji.

### **I.II.III. Negatywne zjawiska na obszarze rewitalizacji.**

Na podstawie dokonanej analizy ilościowej uzupełnionej o pogłębioną analizę dokonaną przy współpracy zainteresowanych uczestników procesu zidentyfikowano negatywne zjawiska, w rozumieniu ustawy o rewitalizacji, przy czym negatywne zjawiska na obszarze rewitalizacji ustalono w oparciu o zjawiska występujące na obszarze zdegradowanym sołectwa Łodygowice.

Najważniejsze problemy zdiagnozowane na tym obszarze na podstawie przeprowadzonej analizy wskaźnikowej dotyczą:

- udziału osób bezrobotnych w wieku poniżej 25 roku życia w ogólnej liczbie bezrobotnych, co biorąc pod uwagę ilość bezrobotnych w tym sołectwie (największa ilość osób bezrobotnych mieszka w miejscowości Łodygowice – prawie połowa wszystkich zarejestrowanych bezrobotnych w Gminie) wskazuje na poważny problem w zakresie oferty pracy dla młodych ludzi na tym obszarze;
- wysokiego poziomu przestępczości – największa liczba przestępstw a zarazem najwyższy wskaźnik przestępczości przypada właśnie na Łodygowice;
- poziomu ubóstwa i wykluczenia – duża liczba osób korzystających z pomocy społecznej w stosunku do liczby mieszkańców;

- wysokiego stopnia degradacji stanu technicznego budynków – ponad 86% budynków zostało wybudowanych przed 1989 r.;
- dużego udziału mieszkań bez wodociągów, kanalizacji, łazienki lub ustępu splukiwanego w stosunku do ogólnej liczby mieszkań;
- wysokiego wskaźnika ilości w przestrzeni publicznej obiektów w złym stanie technicznym, wymagających modernizacji;
- zanieczyszczenia powietrza.

Dodatkowo na terenie sołectwa występują takie problemy jak: zagrożenie skażeniem komunalnym (m.in. z powodu braków w infrastrukturze kanalizacyjnej), dzikie wysypiska śmieci, mała ilość infrastruktury turystycznej i rekreacyjnej.

Przeprowadzone badania, w ramach których zwrócono się do interesariuszy obszaru, w szczególności mieszkańców Gminy, lokalnych liderów, pracowników instytucji samorządowych, wykonano badania ankietowe i wizje lokalne pozwoliły na ustalenie, jakie problemy postrzegane są przez nich jako największe i najbardziej istotne. Na podstawie procentowego udziału głosów badanych mieszkańców określono główne obszary: patologie społeczne (wskazało na nie aż 52% badanych mieszkańców z tego obszaru), zanieczyszczenie środowiska, bieda, wysokie bezrobocie, małe zasoby mieszkaniowe, zły stan budynków publicznych, przestępczość oraz słaby rozwój usług i handlu.

**Tabela nr 1. Wartości wskaźników negatywnych zjawisk w gminie Łodygowice**

<b>WSKAŹNIK</b>	<b>Gmina</b>	<b>Łodygowice</b>	<b>Pietrzykowice</b>	<b>Bierna</b>	<b>Zarzecze</b>
<b>Stopa bezrobocia rejestrowanego</b>	<b>8,91%</b>	8,12%	9,54%	10,23%	10,10%
<b>Stopa bezrobocia długotrwałego</b>	<b>3,54%</b>	3,35%	3,75%	2,81%	4,38%
<b>Bezrobocie osób poniżej 25 r. życia</b>	<b>13,31%</b>	14,22%	11,66%	17,50%	11,32%
<b>Bezrobocie osób powyżej 50r. życia</b>	<b>39,09%</b>	36,89%	41,72%	42,50	37,74%
<b>Poziom przestępczości</b>	<b>0,67%</b>	1,05%	0,31%	0,20%	0,22%
<b>Poziom ubóstwa</b>	<b>1,33%</b>	1,44%	0,82%	1,78%	2,10%
<b>Poziom ubóstwa i wykluczenia</b>	<b>0,84%</b>	0,90%	0,67%	0,79%	1,16%
<b>Poziom aktywności społecznej</b>	<b>0,15</b>	0,16	0,08	0,09	0,36

<b>Poziom uczestnictwa w życiu publicznym</b>	<b>60,08%</b>	61,46%	57,22%	57,48%	64,34%
<b>Starzenie się społeczeństwa</b>	<b>15,78%</b>	15,26%	16,58%	14,59%	16,69%
<b>Poziom aktywności gospodarczej</b>	<b>9,80</b>	10,45	8,66	8,20	11,29
<b>Degradacja stanu technicznego budynków</b>	<b>86,50%</b>	86,54%	87,27%	85,78%	88,24%
<b>Stan wyposażenia technicznego mieszkań I</b>	<b>3,10%</b>	3,21%	3,48%	2,64%	1,58%
<b>Stan wyposażenia technicznego mieszkań II</b>	<b>4,53%</b>	3,38%	6,58%	4,85%	4,11%
<b>Stan wyposażenia technicznego mieszkań III</b>	<b>9,68%</b>	11,52%	9,25%	4,75%	9,76%
<b>Stan wyposażenia technicznego mieszkań IV</b>	<b>11,54%</b>	14,13%	11,45%	5,06%	11,72%
<b>Zły stan techniczny obiektów</b>	<b>36,36%</b>	81,81%	9,09%	0%	9,09%
<b>Zanieczyszczenie powietrza</b>	<b>100%</b>	100%	100%	100%	100%

Na obszarze rewitalizacji istnieją zdegradowane budynki stanowiące budynki dawnych oficyn przy zamku w Łodygowicach. Przeprowadzona przez uprawnione osoby z pracowni projektowej CONSED w Żywcu ekspertyza dotycząca stanu technicznego budynków oraz projektowanych w związku z tym stanem prac rozbiórkowych wykazała, że stan techniczny budynków jest niezadawalający. Wskazano w szczególności na następujące problemy wskazujące na znaczny stopień degradacji budynków: zastosowane materiały i rozwiązania są niezgodne z obowiązującymi aktualnie wymaganiami technicznymi, ściany są przemrożone i lokalnie namoknięte z uwagi na brak lub uszkodzenia izolacji, brak izolacji termicznej, liczne ubytki tynku oraz odpadanie tynku pod wpływem lekkich uderzeń, liczne zacieki na stropodachu, stolarka okienna i drzwiowa do wymiany. Budynki są częściowo wyłączone z użytkowania z uwagi na ich zły stan techniczny.

#### **I.II.IV. Lokalne potencjały na obszarze rewitalizacji.**

Potencjał obszaru rewitalizacji w aspekcie możliwości jego pozytywnego oddziaływania nie tylko na obszar zdegradowany w sołectwie Łodygowice ale i w całej Gminie wynika z:

- atrakcyjności historycznej, krajobrazowej i turystycznej zabytkowych obiektów wraz z otoczeniem parkowym oraz możliwości pełnienia funkcji reprezentacyjnej,
- możliwości wykorzystania obiektu na cele społeczne w szczególności dla aktywizacji dzieci i młodzieży zagrożonej patologiami, osób bezrobotnych oraz realizację projektów integracyjnych i ukierunkowanych na promocję przedsiębiorczości.

## ANALIZA SWOT OBSZARU REWITALIZACJI

MOCNE STRONY	SŁABE STRONY
<ol style="list-style-type: none"> <li>1) Atrakcyjne położenie geograficzne – region o bogatych tradycjach, historii i kulturze.</li> <li>2) Walory krajobrazowe i turystyczne.</li> <li>3) Położenie nad Jeziorem Żywieckim.</li> <li>4) Przebieg ważnych szlaków komunikacyjnych.</li> <li>5) Bliskość dużych ośrodków miejskich.</li> <li>6) Rozwinięta infrastruktura techniczna.</li> <li>7) Pozytywny klimat dla rozwoju działalności gospodarczej ze strony władz Gminy.</li> <li>8) Korzystna struktura demograficzna ludności.</li> <li>9) Stały wzrost liczby ludności.</li> <li>10) Współpraca z sąsiednimi jednostkami samorządowymi oraz podmiotami partnerskimi.</li> <li>11) Występowanie terenów umożliwiających stworzenie przestrzeni publicznej.</li> <li>12) Brak uciążliwego przemysłu.</li> <li>13) Poprawiający się stan środowiska naturalnego.</li> </ol>	<ol style="list-style-type: none"> <li>1) Zły stan nawierzchni dróg gminnych i powiatowych.</li> <li>2) Niewystarczające oświetlenie dróg gminnych.</li> <li>3) Niedostateczny poziom infrastruktury turystycznej.</li> <li>4) Słabo rozwinięta baza noclegowa.</li> <li>5) Mała ilość zakładów pracy i miejsc pracy.</li> <li>6) Mała liczba inwestorów.</li> <li>7) Niedobór lub niska jakość terenów publicznych.</li> <li>8) Mała ilość zagospodarowanych terenów zielonych.</li> <li>9) Mała ilość infrastruktury rekreacyjnej i turystycznej.</li> <li>10) Niewykorzystany potencjał turystyczny Gminy.</li> <li>11) Stosunkowo wysoki poziom bezrobocia, w tym bezrobocia długotrwałego oraz bezrobocia w grupach wiekowych poniżej 25 roku życia i 50+.</li> <li>12) Niski poziom aktywności społecznej i uczestnictwa w życiu publicznym.</li> <li>13) Niewystarczający stan techniczny mieszkań.</li> <li>14) Liczba osób korzystających z pomocy społecznej z powodu ubóstwa.</li> <li>15) Poziom przestępczości.</li> <li>16) Odpływ młodych ludzi poza teren Gminy.</li> <li>17) Brak sprawnego systemu aktywizacji bezrobotnych.</li> <li>18) Zanieczyszczenie powietrza.</li> </ol>
SZANSE	ZAGROŻENIA
<ol style="list-style-type: none"> <li>1) Duża ilość terenów do wykorzystania na cele publiczne, rozwój infrastruktury turystycznej oraz poszerzenia oferty rekreacji i aktywnego sposobu spędzania wolnego czasu.</li> <li>2) Tworzenie warunków sprzyjających rozwojowi przedsiębiorczości – tereny inwestycyjne, system zachęt finansowych dla przedsiębiorców tworzących miejsca pracy.</li> <li>3) Dopływ zagranicznego kapitału i technologii.</li> <li>4) Możliwość wykorzystania zdegradowanych terenów poprzemysłowych na nowe cele gospodarcze lub nadania im nowych funkcji.</li> <li>5) Możliwość pozyskiwania środków zewnętrznych min. z UE.</li> <li>6) Programy integracyjne kierowane min. do ludzi młodych i do ludzi starszych.</li> <li>7) Programy aktywizujące bezrobotnych.</li> <li>8) Chęć podejmowania inicjatyw przez mieszkańców.</li> <li>9) Rosnąca świadomość mieszkańców aktywnego włączania się w życie Gminy.</li> <li>10) Wzrost świadomości ekologicznej mieszkańców.</li> <li>11) Rozwój informatyzacji.</li> </ol>	<ol style="list-style-type: none"> <li>1) Niewystarczające środki finansowe w budżecie Gminy.</li> <li>2) Wysokie koszty rewitalizacji terenów zdegradowanych.</li> <li>3) Zanieczyszczenie Jeziora Żywieckiego.</li> <li>4) Zanieczyszczenie atmosfery.</li> <li>5) Trudności z pozyskaniem gruntów pod rozwój infrastruktury.</li> <li>6) Wzrost liczby osób w wieku poprodukcyjnym.</li> <li>7) Brak wystarczającej oferty na rynku pracy.</li> <li>8) Konkurencja ze strony innych Gmin w regionie.</li> <li>9) Brak ożywienia gospodarczego.</li> <li>10) Wzrost bezrobocia.</li> <li>11) Wzrost patologii, biedy i wykluczenia społecznego.</li> </ol>

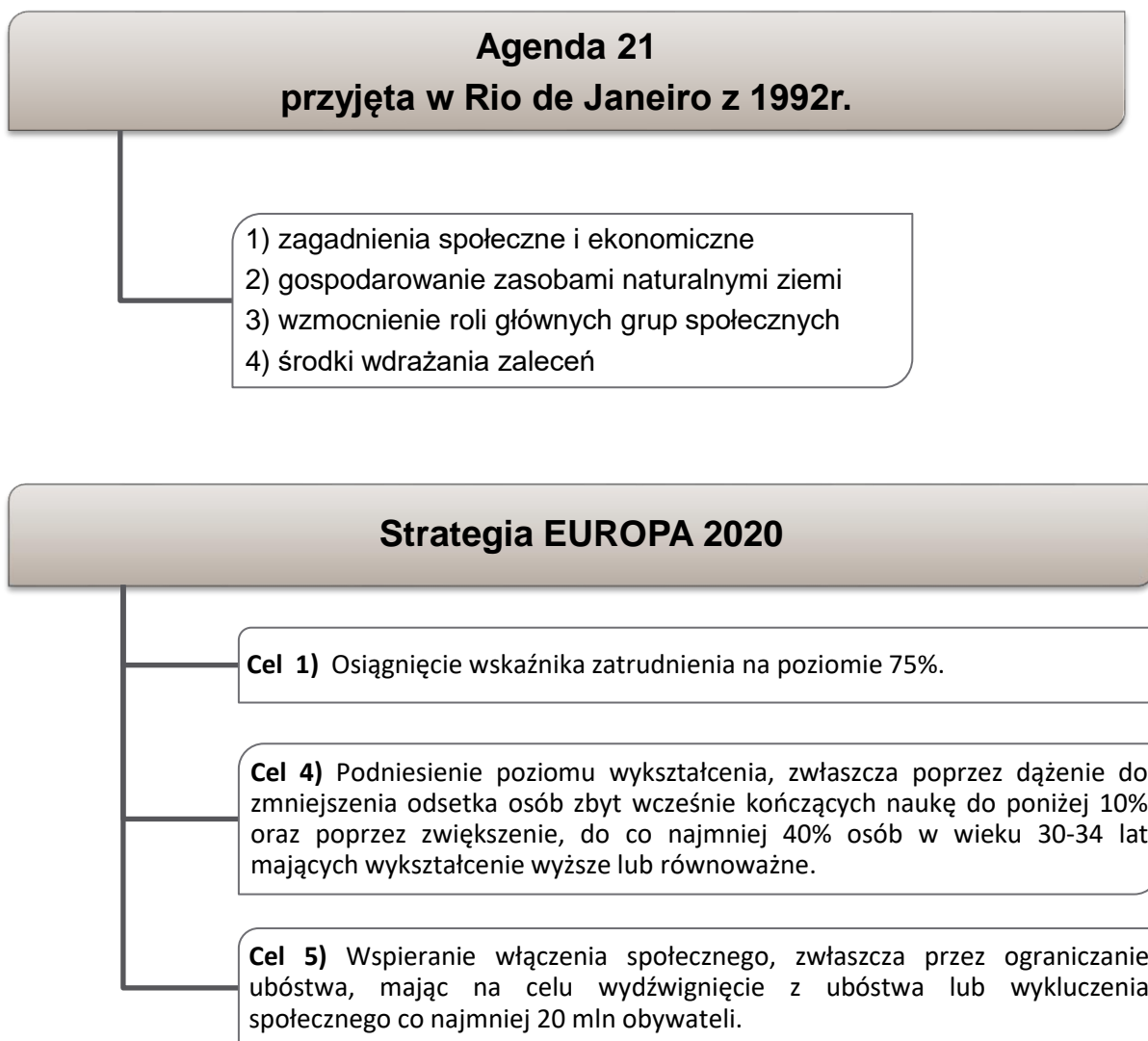


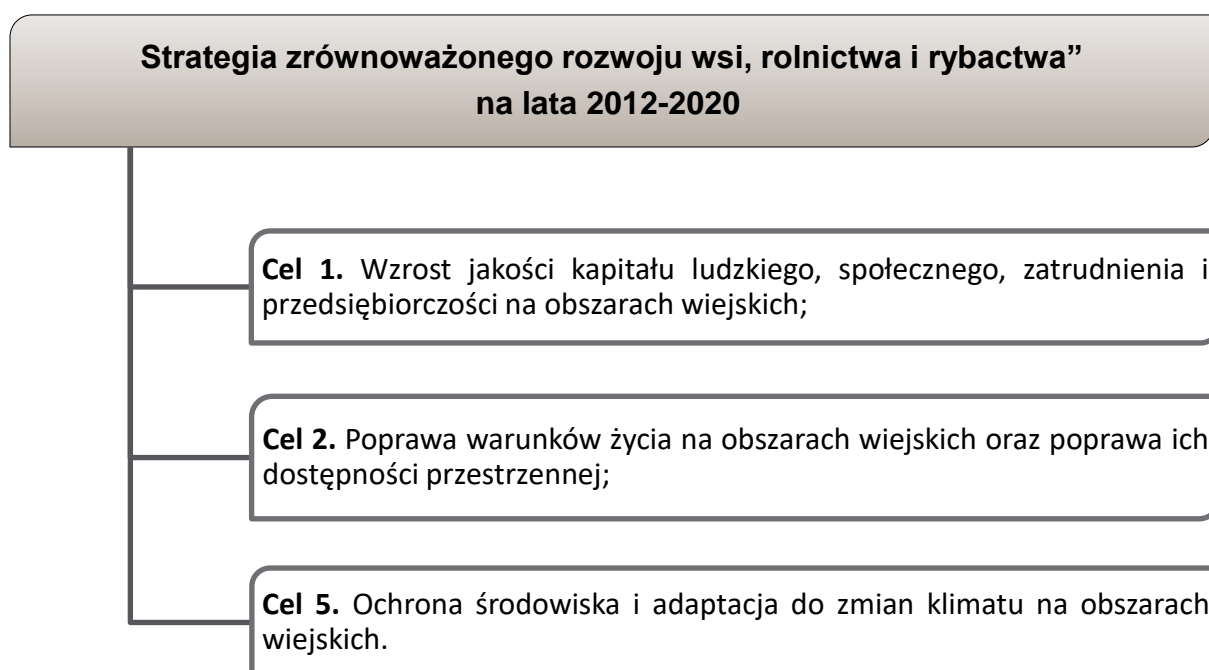
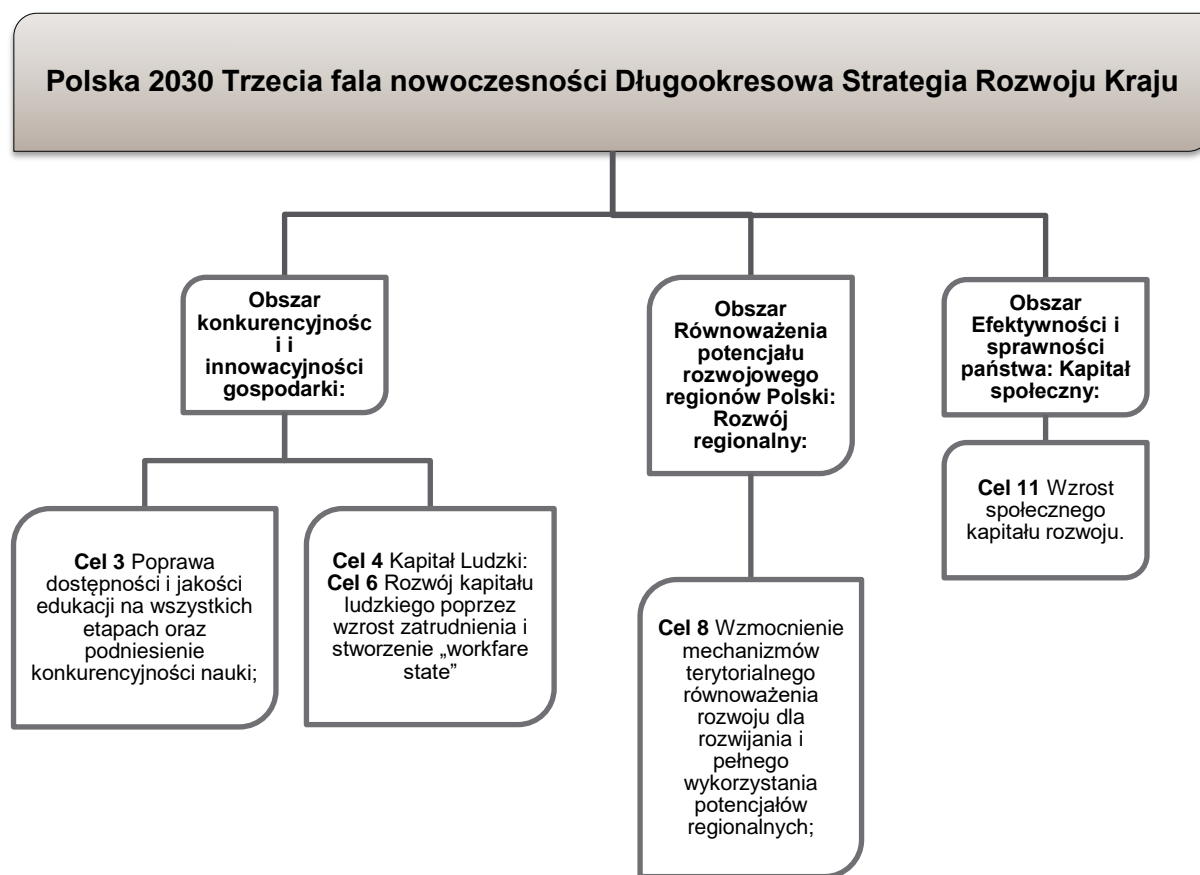
## II. OPIS POWIĄZAŃ LOKALNEGO PROGRAMU REWITALIZACJI Z DOKUMENTAMI STRATEGICZNYMI, PLANISTYCZNYMI DOTYCZĄCYMI ROZWOJU PRZESTRZENNO - SPOŁECZNO - GOSPODARCZEGO REGIONU I GMINY.

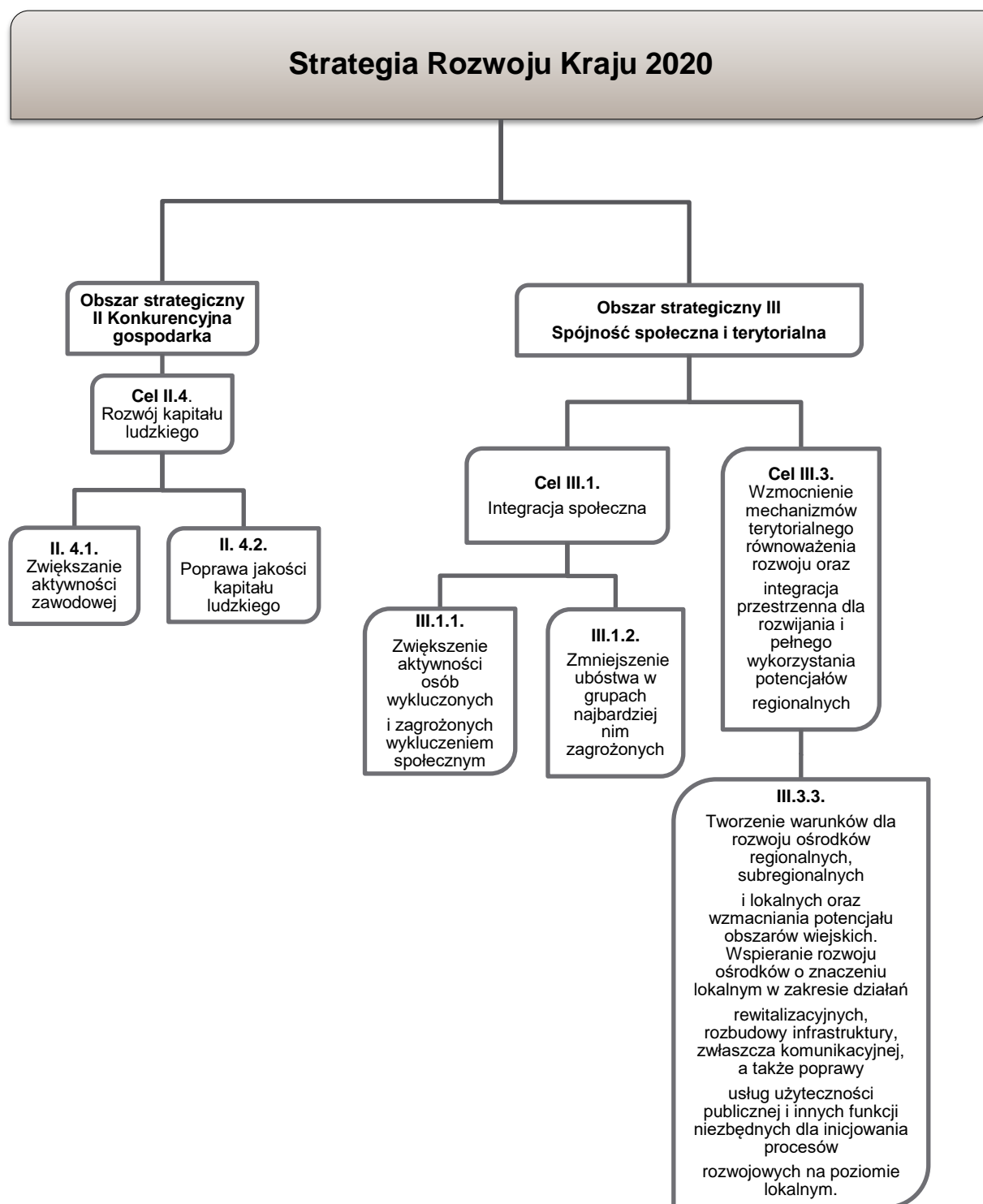
Lokalny Program Rewitalizacji jest zgodny z założeniami międzynarodowych, w tym Unii Europejskiej, krajowych oraz regionalnych dokumentów strategicznych, odnoszących się do problematyki rewitalizacji.

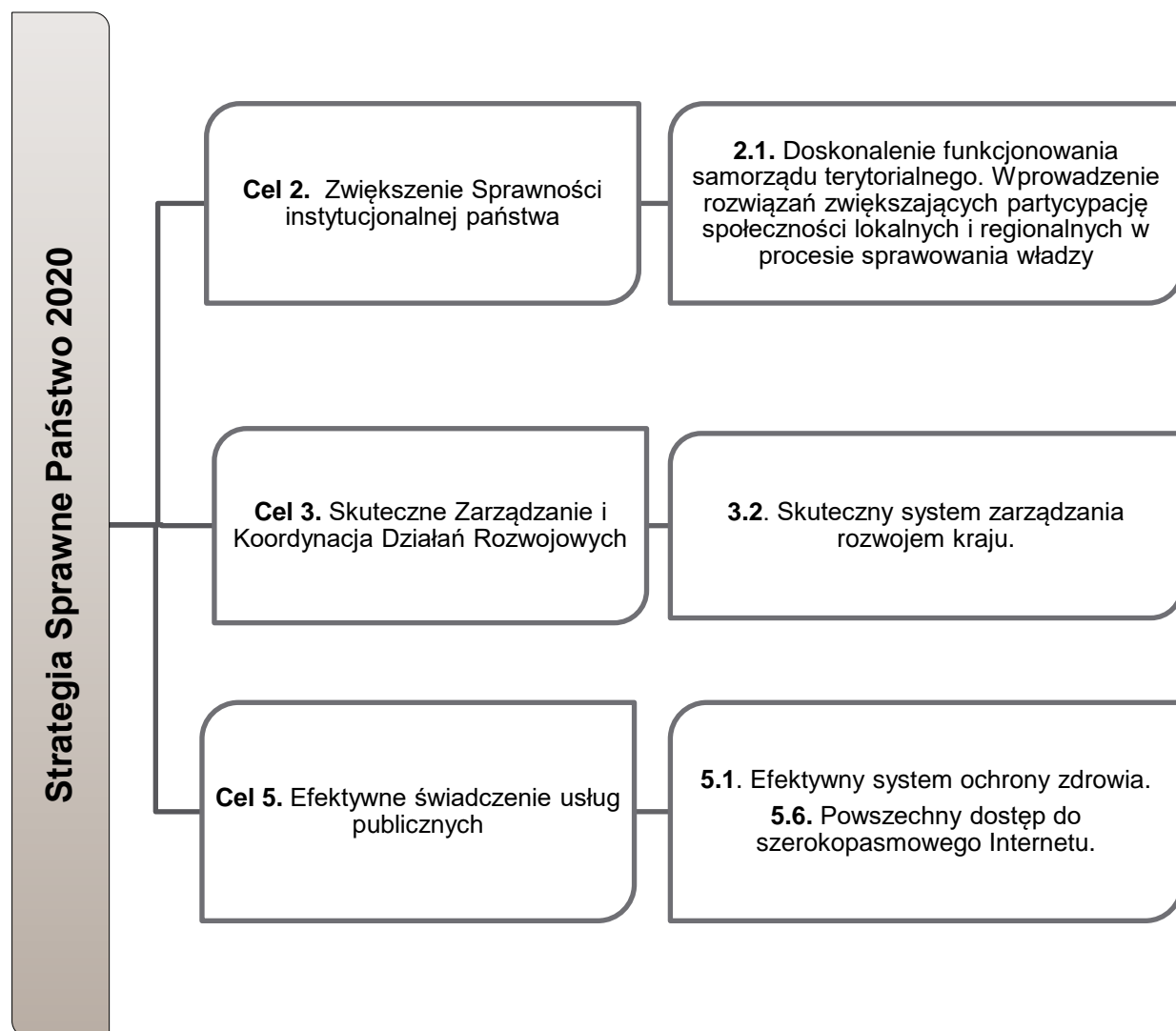
### II.I. Opis powiązań z dokumentami strategiczno - planistycznymi rangi międzynarodowej oraz na szczeblu krajowym

#### Dokumenty strategiczne rangi międzynarodowej:



Dokumenty strategiczne rangi krajowej:





## Narodowy Plan Rewitalizacji

**Cel główny:** poprawa warunków rozwoju obszarów zdegradowanych w wymiarze przestrzennym, społecznym, kulturowym i gospodarczym. Realizacji tego celu służyć będzie tworzenie korzystnych warunków dla prowadzenia rewitalizacji w Polsce i położenie nacisku na holistyczne, zintegrowane podejście do prowadzenia takich działań.

## Strategia Innowacyjności i Efektywności Gospodarki „Dynamiczna Polska 2020”

**Cel 1.** Dostosowanie otoczenia regulacyjnego i finansowego do potrzeb innowacyjnej i efektywnej gospodarki

**Cel 2.** Stymulowanie innowacyjności poprzez wzrost efektywności wiedzy i pracy

**Cel 3.** Wzrost efektywności wykorzystania zasobów naturalnych i surowców

**Cel 4.** Wzrost umiędzynarodowienia polskiej gospodarki

## Strategia Rozwoju Kapitału Ludzkiego 2020

**Cel 3.** Poprawa sytuacji osób i grup zagrożonych wykluczeniem społecznym

## Strategia Rozwoju Kapitału Społecznego 2020

**Cel 4.** Rozwój i efektywne wykorzystanie potencjału kulturowego i kreatywnego

## Strategia Bezpieczeństwo Energetyczne i Środowisko perspektywa do 2020 r.

**Cel 1.** Zrównoważone gospodarowanie zasobami środowiska

**Cel 2.** Zapewnienie gospodarce krajowej  
bezpiecznego i konkurencyjnego zaopatrzenia w energię

**Cel 3.** Poprawa stanu środowiska

## Krajowa Strategia Rozwoju Regionalnego 2010 - 2020: Regiony, Miasta, Obszary wiejskie

**Cel 1.** Wspomaganie wzrostu konkurencyjności regionów (konkurencyjność)

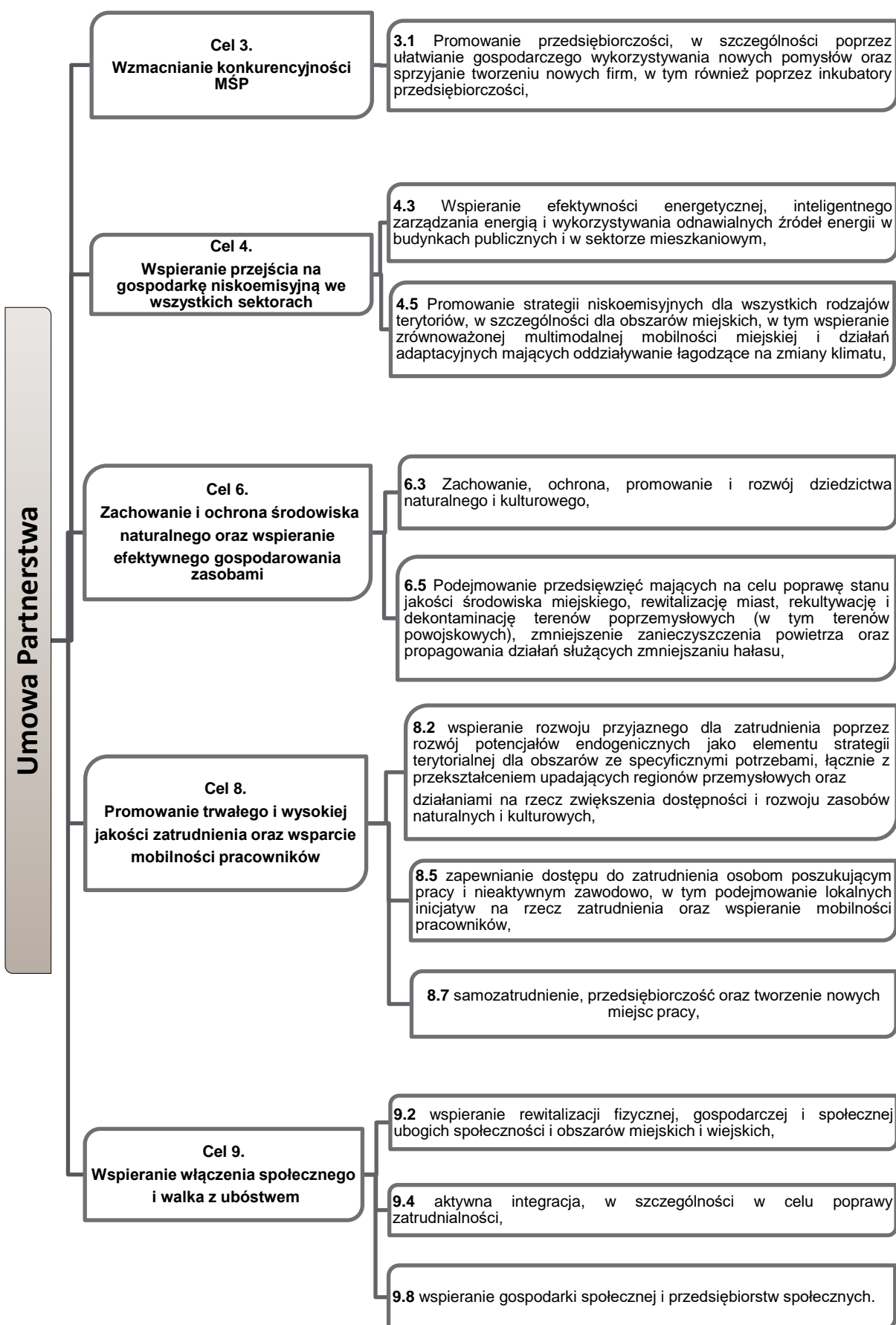
**Cel 2.** Budowanie spójności terytorialnej i przeciwdziałanie marginalizacji obszarów problemowych (spójność)

**Cel 3.** Tworzenie warunków dla skutecznej, efektywnej i partnerskiej realizacji działań rozwojowych ukierunkowanych terytorialnie (sprawność)

## Koncepcja Przestrzennego Zagospodarowania Kraju 2030

**Cel 2.** Poprawa spójności wewnętrznej i terytorialnej, równoważenie rozwoju kraju poprzez promowanie integracji funkcjonalnej, tworzenie warunków dla rozprzestrzeniania się czynników rozwoju, wielofunkcyjny rozwój obszarów wiejskich oraz wykorzystanie potencjału wewnętrznego wszystkich

**Cel 4.** Kształtowanie struktur przestrzennych wspierających osiągnięcie i utrzymanie wysokiej jakości środowiska przyrodniczego i walorów krajobrazowych Polski





## II.II. Opis powiązań z dokumentami strategiczno - planistycznymi na szczeblu regionu

### Strategia Rozwoju Województwa Śląskiego „Śląskie 2020+” Obszar priorytetowy: (A) NOWOCZESNA GOSPODARKA

#### **Cel operacyjny: A.2. Otwarty i atrakcyjny rynek pracy**

*Kierunki działań:*

1. Podnoszenie stopnia absorpcji kapitału ludzkiego przez regionalny rynek pracy w wyniku tworzenia miejsc pracy i wzmocnienia ich atrakcyjności (w aspekcie finansowym i pozafinansowym).
3. Tworzenie warunków dla wykorzystywania przez gospodarkę regionu potencjału osób o ograniczonej aktywności zawodowej, w tym rozwój elastycznych form zatrudnienia, praca na odległość, usuwanie barier w podejmowaniu pracy.

#### **Cel operacyjny: A.3. Konkurencyjna gospodarka województwa oparta na elastyczności i specjalizacji firm oraz strukturach sieciowych**

#### **Cel operacyjny: A.4. Przedsiębiorczość lokalna i społeczna wykorzystująca lokalne rynki i potencjały**

*Kierunki działań*

1. Wspieranie działań na rzecz zrównoważonego wzrostu produktywności i konkurencyjności sektora rolno-spożywczego przy uwzględnieniu dobrych praktyk rolniczych.
3. Tworzenie i rozwój MŚP, w tym firm rzemieślniczych oraz promocja produktów lokalnych, w tym produktów tradycyjnych.
4. Wsparcie rozwoju przedsiębiorczości w obszarze turystyki oraz usług wolnego czasu wykorzystujących atrakcje i potencjały lokalne.
6. Rozwój mechanizmów wspierających wzrost zatrudnienia i inicjatyw lokalnych w tym zakresie.
9. Wsparcie sprzedaży lokalnych produktów na lokalnych rynkach.

**Obszar priorytetowy: (B) SZANSE ROZWOJOWE MIESZKAŃCÓW**

**Cel strategiczny:** Województwo śląskie regionem o wysokiej jakości życia opierającej się na powszechnej dostępności do usług publicznych o wysokim standardzie

**Cel operacyjny: B.1.** Poprawa kondycji zdrowotnej mieszkańców województwa

**Cel operacyjny: B.2.** Rozwój kompetencji, umiejętności i wzrost poziomu aktywności mieszkańców

**Cel operacyjny: B.3.** Harmonia społeczna i wysoki kapitał zaufania oraz dogodne warunki życia mieszkańców

**Cel operacyjny: C.1.** Zrównoważone wykorzystanie zasobów środowiska

**Cel operacyjny: B.1. Poprawa kondycji zdrowotnej mieszkańców województwa**

*Kierunki działań:*

4. Tworzenie warunków dla aktywnego i zdrowego stylu życia, w tym rozwój infrastruktury sportoworekreacyjnej.
5. Promocja, modernizacja, rozwijanie i integracja systemu szlaków i infrastruktury rowerowej.

## Cel operacyjny: B.2. Rozwój kompetencji, umiejętności i wzrost poziomu aktywności mieszkańców

### *Kierunki działań:*

1. Podniesienie jakości i poprawa dostępu do oferty edukacyjnej na wszystkich poziomach nauczania odpowiadającej potrzebom rynku pracy oraz kształtującej postawy przedsiębiorcze i kreatywne.
3. Wzmocnienie kształcenia kluczowych umiejętności i kompetencji uczniów m.in. poprzez organizowanie tematycznych i praktycznych kursów zawodowych we współpracy z pracodawcami.
4. Wsparcie działań i rozwój infrastruktury popularyzujących naukę.
5. Podniesienie jakości i poprawa dostępu do oferty kształcenia ustawicznego umożliwiającej stały rozwój zawodowy i utrzymanie się na rynku pracy.
6. Wdrażanie rozwiązań zwiększających dostępność do infrastruktury i podnoszących kompetencje społeczeństwa informacyjnego oraz rozwój usług elektronicznych i mobilnych.
7. Zwiększenie cyfrowych umiejętności/kompetencji administracji samorządowej, w tym umiejętności otwartej komunikacji z obywatelami z wykorzystaniem narzędzi ICT.
8. Stworzenie systemu rozwijania i odkrywania talentów mieszkańców województwa.
9. Realizacja długofalowych programów edukacji kulturalnej adresowanej do różnych grup odbiorców i zwiększających zainteresowanie uczestnictwem w kulturze.
10. Podniesienie jakości i poprawa dostępu do oferty kultury, sportu i rekreacji oferujących możliwości rozwoju mieszkańców oraz atrakcyjnego spędzania wolnego czasu.

**Cel operacyjny: B.3. Harmonia społeczna i wysoki kapitał zaufania oraz dogodne warunki życia mieszkańców**

*Kierunki działań*

1. Podnoszenie dostępu do usług wspierających funkcjonowanie rodziny, w tym wspieranie podmiotów oferujących takie usługi.
2. Tworzenie i wdrażanie instrumentów wspierających rodziny w zaspokajaniu potrzeb mieszkaniowych.
3. Wdrożenie działań poprawiających warunki startu życiowego i zawodowego osób młodych.
4. Wyposażanie przestrzeni publicznych w infrastrukturę umożliwiającą wspólne spędzanie czasu przez mieszkańców oraz integrację społeczności lokalnych.
5. Rewitalizacja społeczna obszarów o niskiej aktywności społecznej i zawodowej mieszkańców oraz nagromadzonych problemach społecznych.
6. Poprawa dostępności przestrzeni i obiektów publicznych dla wszystkich, w szczególności dla osób o obniżonej mobilności.
7. Rozwój publicznych i rynkowych usług wspierających funkcjonowanie osób starszych.
9. Wspieranie rozwiązań w zakresie poprawy bezpieczeństwa publicznego, w tym realizacja działań w obszarze zarządzania kryzysowego.
10. Zwiększenie udziału mieszkańców w działaniach związanych z zachowaniem i eksponowaniem unikalności dziedzictwa kulturowego i przyrodniczego województwa oraz jego charakterystycznych obszarów.

## Cel operacyjny: C.1. Zrównoważone wykorzystanie zasobów środowiska

### *Kierunki działań :*

1. Promowanie działań oraz wdrażanie technologii ograniczających antropopresję na środowisko przyrodnicze (infrastruktura ograniczająca negatywny wpływ działalności gospodarczej i komunalnej).
3. Wspieranie wdrażania rozwiązań w zakresie zintegrowanego i zrównoważonego zarządzania zasobami wodnymi w zlewni, w tym ochrony przeciwpowodziowej i przeciwdziałania skutkom suszy.
4. Racjonalne gospodarowanie zasobami wodnymi wykorzystywanymi do zaopatrzenia ludności w wodę przeznaczoną do spożycia oraz utrzymanie i rozwój systemów zaopatrzenia w wodę w województwie.
5. Wspieranie działań na rzecz poprawy jakości wód powierzchniowych oraz ochrony wód podziemnych i racjonalizacji ich wykorzystania.
6. Wspieranie wdrożenia rozwiązań ograniczających niską emisję oraz zużycie zasobów środowiska i energii w przedsiębiorstwach, gospodarstwach domowych, obiektach i przestrzeni użyteczności publicznej.
8. Wspieranie tworzenia i wdrażania zintegrowanych systemów gospodarki odpadami ze szczególnym uwzględnieniem sieci instalacji do odzysku i unieszkodliwiania odpadów. 9. Wspieranie działań zmierzających do zachowania i odtwarzania bio- i georóżnorodności.
10. Wspieranie działań na rzecz zmniejszenia uciążliwości hałasu.
11. Wsparcie rozwoju energetyki opartej na odnawialnych źródłach energii przy minimalizacji kosztów środowiskowych i krajobrazowych.
12. Wspieranie edukacji ekologicznej i kształtowanie postaw prośrodowiskowych.
13. Rekultywacja terenów zdegradowanych na cele środowiskowe.
14. Rozwój trwale zrównoważonej i wielofunkcyjnej gospodarki leśnej.

## Plan Zagospodarowania Przestrzennego Województwa Śląskiego

**Cel generalny:** kształtowanie harmonijnej struktury przestrzennej województwa śląskiego, sprzyjającej wszechstronnemu rozwojowi województwa.

**cel I.** polityki przestrzennej województwa: Dynamizacja i restrukturyzacja przestrzeni województwa,

**Cel III.** Ochrona i wzmocnienie obszarów chronionych oraz wielofunkcyjny rozwój terenów otwartych.

## Strategia dla Rozwoju Polski Południowej w obszarze województwa małopolskiego i śląskiego

### **Cel II Polska południowa przestrzenia partnerskiej współpracy na rzecz efektywnego wykorzystania możliwości rozwojowych**

Kierunki działań

2.4. Rozwijanie współpracy w zakresie ochrony środowiska i zabezpieczenia przed sytuacjami kryzysowymi

2.4.1. Wspólne działania na rzecz poprawy jakości wód powierzchniowych i podziemnych.

2.4.2. Ochrona dolin rzek mających zlewnie w obu województwach, w tym ochrona przeciwpowodziowa (retencja i obwałowania) oraz wspólne przedsięwzięcia na rzecz przeciwdziałania zjawisku suszy.

2.4.3. Współpraca województw w zakresie gospodarki odpadami.

2.4.4. Zacieśnianie współpracy na rzecz poprawy jakości powietrza.

2.4.5. Integracja regionalnych systemów bezpieczeństwa, w tym w zakresie reagowania i likwidacji skutków katastrof oraz klęsk żywiołowych.

### **Cel III Polska południowa miejscem przyciągającym ludzi, podmioty i inicjatywy wzmocniające potencjały makroregionu**

Kierunki działań

3.1. Tworzenie pakietowych produktów turystycznych wykorzystujących potencjał obydwu województw

3.1.1. Kompleksowe tworzenie nowych oraz rozwój, zagospodarowanie i integracja już istniejących szlaków turystycznych i pielgrzymkowych obejmujących flagowe atrakcje turystyczne, w tym miejsca kultu zlokalizowane na terenie województw małopolskiego i śląskiego.

3.1.3. Wspólna promocja produktów turystycznych

3.2. Przyciąganie i organizacja wydarzeń o znaczeniu krajowym i międzynarodowym

3.2.3. Promocja markowych produktów kulturalnych

**Strategia Rozwoju Subregionu Południowego Województwa Śląskiego wraz ze Strategią Regionalnych Inwestycji Terytorialnych na lata 2014-2020**

**Cel strategiczny: Poprawa spójności społecznej Subregionu południowego.**

**Cel operacyjny: II.1** Wzrost spójności społecznej i zmniejszenie dysproporcji w poziomie życia mieszkańców.

**Cel operacyjny: II.2** Wzrost potencjału edukacyjnego

**Cel operacyjny: II.3** Wzrost adaptacyjności kapitału ludzkiego ze szczególnym uwzględnieniem kierunków rozwoju innowacyjnego i technologicznego regionu.

**Cel operacyjny: II.4** Rozwój postaw obywatelskich. **Cel Strategiczny:** Subregion południowy regionem nowoczesnej infrastruktury zapewniającej dogodne warunki życia dla mieszkańców i wzrost gospodarczy

**Cel operacyjny III.1** Ochrona środowiska i zrównoważone wykorzystanie zasobów środowiska.

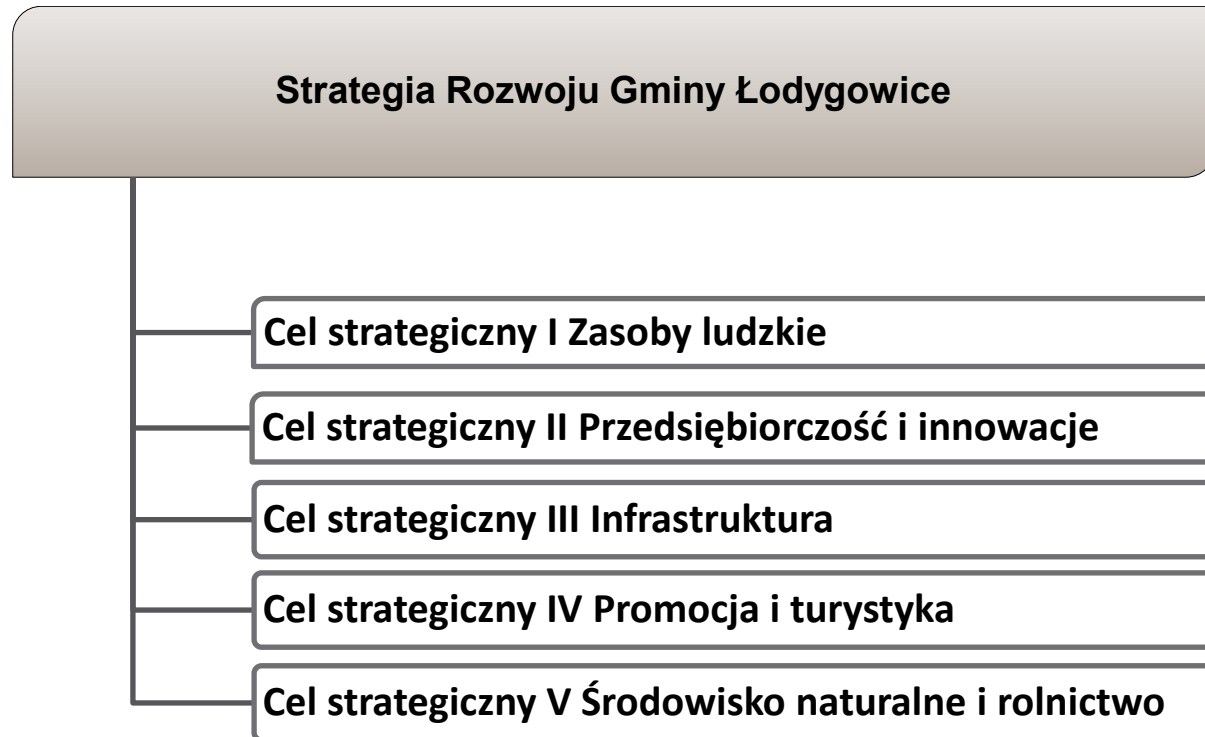
**Cel operacyjny III.2** Efektywność energetyczna, odnawialne źródła energii i gospodarka niskoemisyjna.

**Cel operacyjny III.3** Nowoczesna infrastruktura ochrony zdrowia i poprawa kondycji zdrowotnej mieszkańców subregionu południowego.

**Cel operacyjny III.5** Rewitalizacja obszarów miejskich, terenów zdegradowanych, przemysłowych i pokolejowych.

### II.III. Opis powiązań z dokumentami strategiczno - planistycznymi gminy Łodygowice

Lokalny Program Rewitalizacji pozostaje w bezpośrednim związku z realizacją kierunków celów i działań określonych dokumentami strategiczno- planistycznymi Gminy Łodygowice:





## Cel strategiczny I Rozwój zasobów ludzkich

### Cel operacyjny I.1. Edukacja i rozwój osobisty

Kierunki działań: 3. Wyrównywanie szans edukacyjnych dzieci i młodzieży 6. Pomoc psychologiczna, pedagogiczna oraz doradztwo zawodowe w szkołach 9. Zróżnicowanie oferty edukacyjnej w szkołach 10. Działania na rzecz poprawy jakości edukacji w szkołach i przedszkolach 11. Doskonalenie kadry pedagogicznej 12. Lokalna oferta kształcenia ustawicznego 14. Poradnictwo zawodowe, kursy, szkolenia dla dorosłych 15. Działania na rzecz wydłużenia aktywności zawodowej mieszkańców gminy

### Cel operacyjny I.2. Dostęp do kultury

Kierunki działań: 3. Kultuwanie tradycji regionu 4. Organizacja imprez kulturalnych, festynów, wystaw, konkursów 5. Poszerzenie i zróżnicowanie oferty kulturalnej dla mieszkańców i turystów

### Cel operacyjny I.3. Zagospodarowanie wolnego czasu

Kierunki działań: 4. Organizacja imprez sportowych, rajdów, zawodów, turniejów itp. 5. Wspomaganie młodzieży zagrożonej społecznie 7. Ogólnodostępne świetlice wiejskie 8. Wspieranie inicjatyw społecznych podejmowanych przez seniorów i dla seniorów 9. Aktywizacja ruchowa seniorów

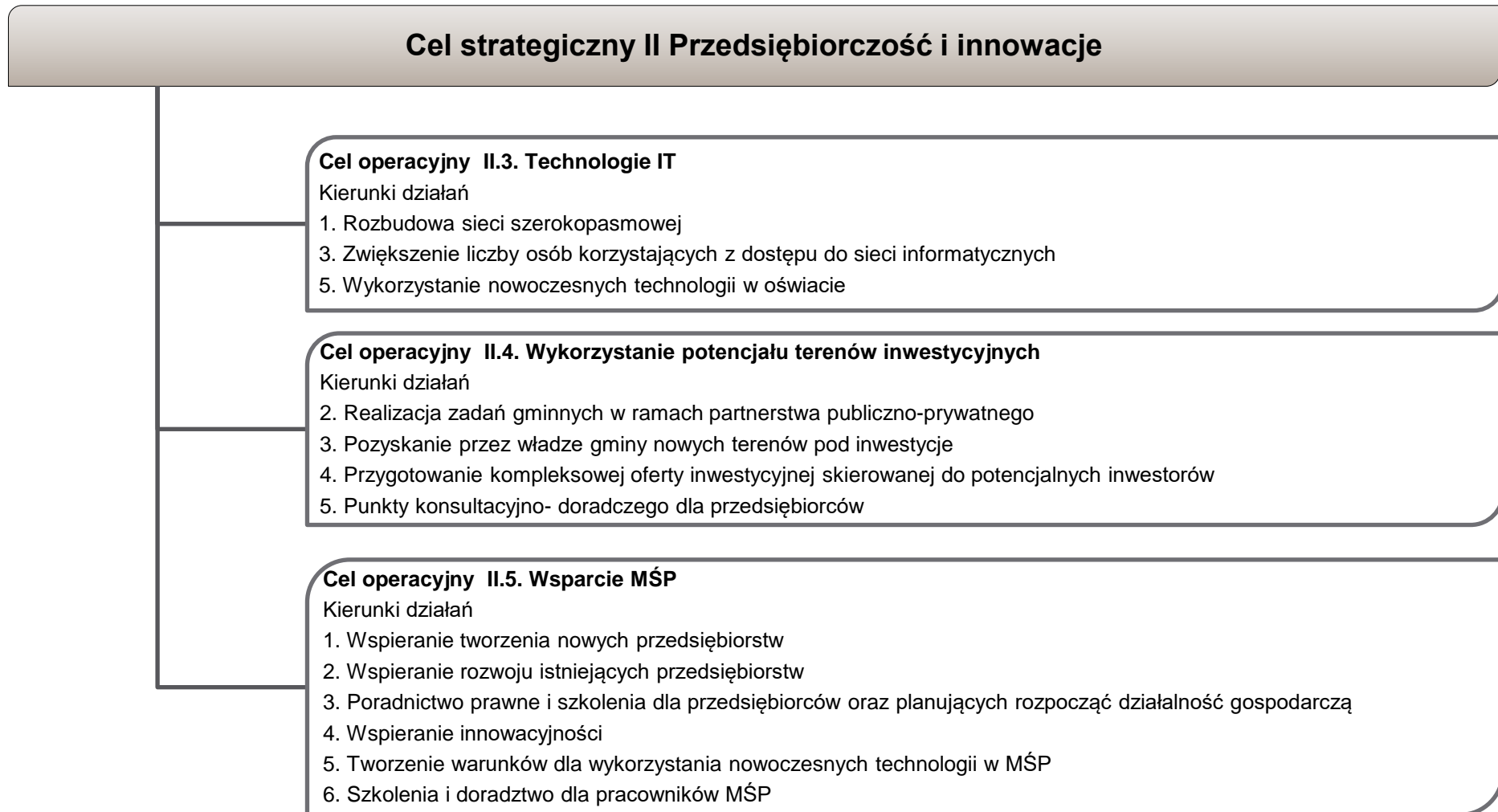
### Cel operacyjny I.5. Pomoc społeczna i integracja

Kierunki działań 1. Wsparcie działań organizacji pozarządowych i stowarzyszeń 2. Wsparcie i aktywizacja osób starszych i niezaradnych życiowo 3. Aktywizacja społeczno-zawodowa grup wykluczonych społecznie i narażonych na wykluczenie. 4. Aktywizacja zawodowa osób nieaktywnych zawodowo i poszukujących pracy 5. Kompleksowa pomoc osobom niezaradnym życiowo 6. Aktywizacja osób starszych 7. Pomoc osobom niepełnosprawnym 8. Zapewnienie specjalistycznego wsparcia na rzecz rodzin z problemami 15. Aktywizacja społeczności lokalnej w ramach Centrum Aktywności Lokalnej

### Powiązanie z celami i kierunkami działań przyjętych w Lokalnym Programie Rewitalizacji

Cel operacyjny LPR II - podniesienie poziomu bezpieczeństwa mieszkańców, zapobieganie przestępczości, powstawaniu patologii i wykluczeniu społecznemu;

Cel operacyjny LPR III- poszerzenie funkcji turystyczno - kulturalno – społecznych istniejących obszarów i obiektów.



**Powiązanie z celami i kierunkami działań przyjętych w Lokalnym Programie Rewitalizacji**

Cel operacyjny LPR I - pobudzanie rozwoju gospodarczego oraz wzrost przedsiębiorczości mieszkańców

## Cel strategiczny III Infrastruktura

### **Cel operacyjny III.1. Poprawa stanu infrastruktury drogowej**

Kierunki działań 1. Budowa nowych dróg gminnych, mostów, chodników i parkingów 2. Modernizacja istniejących dróg gminnych, mostów, chodników i parkingów. 5. Budowa nowego i modernizacja istniejącego oświetlenia dróg i miejsc publicznych

### **Cel operacyjny III.2. Dobry stan techniczny budynków szkół i przedszkoli**

Kierunku działań 1. Poprawa stanu technicznego budynków szkół i przedszkoli 3. Wzrost liczby miejsc w przedszkolach 4. Nowoczesne pracownie komputerowe w szkołach 5. Specjalistyczne pracownie językowe i przedmiotowe w szkołach 6. Zakup nowoczesnych pomocy dydaktycznych do szkół 7. Wyposażenie bibliotek szkolnych 8. Tworzenie i rozwój świetlic szkolnych 9. Budowa placów/rozbudowa/modernizacja zabaw przy przedszkolach i szkołach 10. Zagospodarowanie terenów przyszkolnych 11. Parkingi przy szkołach i przedszkolach

### **Cel operacyjny III.3. Rozwój budownictwa socjalnego i pomoc społeczna**

Kierunku działań 1. Budowa mieszkań komunalnych. 2. Budowa mieszkań socjalnych. 3. Lokale socjalne (zakup, wynajem, adaptacja budynków gminnych) 4. Rewitalizacja kompleksu zamkowo-parkowego i utworzenie Centrum Aktywności Lokalnej 5. Rewitalizacja terenów zdegradowanych (w tym pokolejowych)

### **Cel operacyjny III.4. Rozbudowa wodociągów i kanalizacji**

Kierunku działań 1. Modernizacja starej sieci wodociągowej 2. Rozbudowa sieci wodociągowej. 3. Budowa i modernizacja ujęć wody i stacji uzdatniania wody 4. Budowa zbiorników retencyjnych 5. Rozbudowa sieci kanalizacyjnej

### **Cel operacyjny III.5. Infrastruktura sportowa i rekreacyjna**

1. Budowa nowych i modernizacja istniejących obiektów sportowych 2. Budowa nowych i modernizacja istniejących placów zabaw 3. Miejsca rekreacji/ siłownie zew. dla dorosłych 4. Zagospodarowanie cieków i zbiorników wodnych pod organizację rekreacji wodnej 5. Zagospodarowanie terenów nad brzegami rzek i potoków na cele rekreacyjne 6. Zagospodarowanie wału i plaży nad jeziorem żywieckim na cele rekreacyjne 7. Tworzenie nowych szlaków dla potrzeb turystyki pieszej, rowerowej i przyrodniczo-edukacyjnej 8. Budowa infrastruktury aktywnego wypoczynku (np. skatepark, park linowy) 9. Budowa przystani wodnej, pomostu widokowego, platform widokowych

### **Cel operacyjny III.6. Infrastruktura kultury i ochrona zabytków**

1. Zakup wyposażenia niezbędnego przy organizowaniu działalności kulturalnej (nagłośnienie, oświetlenie, podesty sceniczne) 2. Ochrona dziedzictwa kulturowego 4. Budowa infrastruktury służącej rozwojowi kultury (np. muszla koncertowa) 5. Rewitalizacja obiektów zabytkowych, historycznych, kulturowych i religijnych oraz ich otoczenia. 6. Poprawa stanu obiektów sakralnych i ich otoczenia

### **Cel operacyjny III.8. Poprawa bezpieczeństwa**

1. Budowa systemu monitoringu wizyjnego na terenie gminy 2. Poprawa zaplecza technicznego i wyposażenie jednostek OSP 3. Likwidacja barier architektonicznych 5. Współpraca z RZGW w zakresie budowy i modernizacji infrastruktury zabezpieczającej przed powodzią 6. Zwiększenie bezpieczeństwa ruchu drogowego (przejścia dla pieszych, lustra, oznakowanie)

### Powiązanie z celami i kierunkami działań przyjętych w Lokalnym Programie Rewitalizacji

Cel operacyjny LPR II - podniesienie poziomu bezpieczeństwa mieszkańców, zapobieganie przestępczości, powstawaniu patologii i wykluczeniu społecznemu

Cel operacyjny LPR IV - zapewnienie spójnego ładu przestrzennego i uporządkowanie kluczowych dla rewitalizacji przestrzeni publicznych

## Cel strategiczny IV Promocja i Turystyka

### Cel operacyjny IV.2. Rozwój turystyki

5. Budowa i modernizacja szlaków turystycznych, ścieżek rowerowych, ścieżek tematycznych
6. Wyznaczenie w MPZP terenów przeznaczonych pod usługi turystyczne
7. Wykorzystanie walorów przyrodniczych i krajobrazowych gminy do rozwoju turystyki
8. Budowa pól namiotowych, campingów, infrastruktury turystycznej i okołoturystycznej
9. Rozbudowa bazy noclegowej i gastronomicznej
11. Rozwój handlu i usług towarzyszących turystyce (rzemiosło, rękodzieło artystyczne, pamiątkarstwo)
12. Atrakcyjne zagospodarowanie terenów gminnych
13. Działania na rzecz poprawy estetyki wsi i zachowania ładu przestrzennego
14. Wspieranie podmiotów prowadzących działania na rzecz rozwoju turystyki

### Cel operacyjny IV.3. Współpraca z podmiotami zewnętrznymi

6. Współpraca z PKP w zakresie remontu i zagospodarowania dworców i peronów.

### Powiązanie z celami i kierunkami działań przyjętych w Lokalnym Programie Rewitalizacji

Cel operacyjny LPR I - pobudzenie rozwoju gospodarczego oraz wzrost przedsiębiorczości mieszkańców

Cel operacyjny LPR III- poszerzenie funkcji turystyczno - kulturalno – społecznych istniejących obszarów i obiektów.

## Cel strategiczny V Środowisko naturalne i rolnictwo

### Cel operacyjny V.1. Ochrona środowiska

1. Przeciwdziałanie dewastacji obszarów wartościowych przyrodniczo 2. Rewitalizacja terenów zdewastowanych 3. Rewitalizacja terenów nadbrzeżnych 4. Działania zapobiegające zanieczyszczeniu środowiska 5. Program ograniczenia niskiej emisji 6. Ochrona i przywrócenie różnorodności biologicznej 7. Wykorzystanie zasobów przyrodniczych gminy na cele edukacyjne i rekreacyjne 8. Wspieranie proekologicznych działań i inwestycji 9. Propagowanie racjonalnego korzystania z zasobów środowiska 10. Wspieranie niskoemisyjnego transportu 11. Działania na rzecz poprawy jakości wód

### Cel operacyjny V.2. Doskonalenie systemu gospodarki odpadami

1. Budowa i wyposażenie PSZOK na terenie gminy 2. Budowa instalacji do unieszkodliwiania odpadów 3. Rozwój systemu selektywnej zbiórki odpadów 4. Działania promujące ograniczenie ilości bioodpadów 5. Dofinansowanie usuwania wyrobów azbestowych 6. Działania edukacyjne i szkolenia

### Cel operacyjny V.3. Wzrost efektywności energetycznej

1. Zmniejszenie zużycia konwencjonalnej energii elektr. 2. Termomodernizacja budynków i montaż odnawialnych źródeł energii 3. Wymiana starych opraw oświetleniowych na energooszczędne 4. Montaż efektywnego energetycznie oświetlenia 5. Zastosowanie OZE do oświetlenia dróg 6. Promocja OZE 7. Produkcja i dystrybucja energii ze źródeł odnawialnych 8. Wspieranie budownictwa pasywnego

### Cel operacyjny V.5. Wspieranie rolnictwa

1. Rozwój rolnictwa ekologicznego 2. Doradztwo i specjalistyczne szkolenia dla rolników 3. Promocja gospodarstw agroturystycznych 4. Promocja stosowania nowych technik w produkcji rolniczej 5. Ochrona użytków rolnych np. poprzez likwidację barszczu Sosnowskiego

### Powiązanie z celami i kierunkami działań przyjętych w Lokalnym Programie Rewitalizacji

Cel operacyjny LPR II - podniesienie poziomu bezpieczeństwa mieszkańców, zapobieganie przestępczości, powstawaniu patologii i wykluczeniu społecznemu

**Analiza wykonalności dla projektu pn.: „Wykorzystanie zasobów przyrodniczych Jeziora Żywieckiego w Zarzeczcu oraz brzegów rzeki Żylicy w Łodygowicach i Zarzeczcu na cele edukacyjne i rekreacyjne”  
cel projektu przyjęto „ochronę i przywrócenie różnorodności biologicznej  
na obszarze Gminy Łodygowice”**

**Studium uwarunkowań i kierunków zagospodarowania Przestrzennego gminy Łodygowice**

Studium określa kierunki rozwoju i przekształceń struktury przestrzennej, miał na celu optymalizację zagospodarowania terenu pozwalającą na zachowanie i ochronę zasobów przyrodniczych, utrzymanie właściwych proporcji pomiędzy poszczególnymi formami zagospodarowania oraz zabezpieczenie nowych terenów dla rozwoju gospodarczego gminy.

**Miejscowy Plan Zagospodarowania Przestrzennego dla Gminy Łodygowice**

Plan miejscowy stanowi podstawę planowania przestrzennego w gminie Łodygowice. Ustanawia przepisy powszechnie obowiązujące na danym terenie, będące podstawą wydawania decyzji administracyjnych (w przeciwieństwie do studium, które wyraża jedynie politykę przestrzenną gminy).

**Powiązanie z celami i kierunkami działań przyjętych w Lokalnym Programie Rewitalizacji**

Cel operacyjny LPR IV - zapewnienie spójnego ładu przestrzennego i uporządkowanie kluczowych dla rewitalizacji przestrzeni publicznych

**GMINNY PROGRAM PRZECIWDZIAŁANIA PRZEMOCY W RODZINIE Z UWZGLĘDNIENIEM OCHRONY OFIAR  
PRZEMOCY W RODZINIE W GMINIE ŁODYGOWICE NA LATA 2011-2015  
Celem główny: zmniejszenie skali zjawiska przemocy w rodzinie na terenie Gminy**

1. Rozwój zintegrowanego, interdyscyplinarnego zespołu przeciwdziałania przemocy w rodzinie, służącego zwiększeniu skuteczności i dostępności pomocy dla rodzin dotkniętych przemocą w rodzinie.
2. Podnoszenie świadomości i wrażliwości wobec przemocy w rodzinie w tym prowadzenie działalności informacyjnej i edukacyjnej zmierzającej do zapobiegania powstawaniu zjawiska przemocy w rodzinie.
3. Zwiększenie skuteczności działań interwencyjnych wobec osób stosujących przemoc w rodzinie.
4. Zwiększenie pomocy i ochrony ofiar przemocy w rodzinie.
5. Wzrost kompetencji zawodowych kadry zajmującej się przeciwdziałaniem przemocy w rodzinie.

**Powiązanie z celami i kierunkami działań przyjętych w Lokalnym Programie Rewitalizacji**

Cel operacyjny LPR II - podniesienie poziomu bezpieczeństwa mieszkańców, zapobieganie przestępczości, powstawaniu patologii i wykluczeniu społecznemu

### III. MECHANIZMY ZAPEWNIENIA KOMPLEMENTARNOŚCI

Programowane działania uwzględniają konieczność zapewnienia komplementarności między poszczególnymi projektami rewitalizacyjnymi oraz pomiędzy działaniami różnych podmiotów i funduszy w obszarze objętym programem rewitalizacji. W programie uwzględniono następujące aspekty:

#### 1. Komplementarność przestrzenna.

- Podczas tworzenia programu rewitalizacji uwzględnione zostały wzajemne powiązania pomiędzy projektami realizowanymi tak na obszarze rewitalizacji, jak i znajdujące się poza nim ale oddziałujące na obszar rewitalizacji. Aspekt ten będzie także brany pod uwagę przy realizacji programu.
- Program rewitalizacji będzie efektywnie oddziaływał na cały dotknięty kryzysem obszar. Poszczególne projekty rewitalizacyjne wzajemnie dopełniają się przestrzennie i zachodzi pomiędzy nimi efekt synergii. Projekty realizowane w ramach programu będą łagodzić lub eliminować problemy występujące na obszarze kryzysowym.
- Prowadzone działania, dzięki temu, że ukierunkowane są na poprawę poziomu życia wszystkich mieszkańców i eliminację problemów w skali szerszej niż same obszary rewitalizacji, nie będą prowadziły do przenoszenia problemów na inne obszary. Zakładana integracja społeczna oznacza, że projektowane działania nie będą skutkowały takimi niepożądanymi działaniami jak segregacja społeczna czy wykluczenie.
- Na wszystkich etapach realizacji programu uczestnicy procesu zobowiązani będą do ciągłej analizy następstw decyzji przestrzennych w skali całej gminy i jej otoczenia dla zapewnienia skuteczności programu.

#### 2. Komplementarność problemowa.

- Programowane projekty dopełniają się tematycznie, dzięki czemu program rewitalizacji będzie oddziaływał na obszar zdegradowany we wszystkich niezbędnych aspektach (społecznym, gospodarczym, przestrzennofunkcyjnym, technicznym, środowiskowym).
- Program oparty jest na kompleksowym podejściu do problemów występujących na zdegradowanych obszarach i koncepcji ich rozwiązania.



- Wskaźniki ustalone na podstawie pogłębionej analizy zjawisk kryzysowych będą poddawane systematycznej analizie, celem weryfikacji postępu w zakresie zakładanych w programie celów.
  - Działania rewitalizacyjne są ściśle powiązane z celami strategicznymi Gminy.
3. Komplementarność proceduralno-instytucjonalna
- System zarządzania programem rewitalizacji Gminy pozwoli na efektywne współdziałanie na jego rzecz różnych instytucji oraz wzajemne uzupełnianie się i spójność procedur.
4. Komplementarność międzyokresowa.
5. Komplementarność finansowa.
- Projekty rewitalizacyjne zawarte w programie rewitalizacji uwzględniają konieczność uzupełniania i łączenia wsparcia ze EFRR, EFS i FS z wykluczeniem ryzyka podwójnego dofinansowania.
  - Program zakłada możliwość łączenia prywatnych i publicznych źródeł finansowania.

#### **IV. WIZJA OBSZARU PO REWITALIZACJI.**

Obszar rewitalizacji zostanie odnowiony i odzyska w pełni swoje funkcje reprezentacyjne, historyczne, a nadto będzie służył aktywizacji społecznej mieszkańców Gminy. Obszar będzie pozytywnie oddziaływał na całe terytorium Gminy oraz osób mieszkających również poza wyznaczonym obszarem.

## V. CELE REWITALIZACJI ORAZ ODPOWIADAJĄCE IM KIERUNKI DZIAŁAŃ SŁUŻĄCE ELIMINACJI LUB OGRANICZENIU NEGATYWNYCH ZJAWISK

Podejmowanie wysiłku rewitalizacyjnego musi dotyczyć realizacji działań obszarów zdegradowanych, a w szczególności w sferze społecznej i ekonomicznej.

Jak zaznaczono na wstępie niniejszego dokumentu rewitalizacja wyznaczonych obszarów Gminy Łodygowice koncentruje się na czterech głównych kierunkach:

- 1) gospodarczym – pobudzanie do tworzenia nowych podmiotów gospodarczych oraz nowych miejsc pracy, rozpowszechnianie i ułatwianie aktywności gospodarczej (uatrakcyjnienie oferty inwestycyjnej Gminy),
- 2) społecznym – działania koncentrujące się na zapobieganiu patologiom i wykluczeniu społecznemu (przestępczości, marginalizacji, bezrobociu) oraz mające na celu wzrost poziomu integracji mieszkańców Gminy,
- 3) kulturalnym – modernizacja, rozbudowa infrastruktury służącej działalności kulturalnej oraz poprawa funkcjonowania podmiotów prowadzących działalność tego rodzaju,
- 4) infrastrukturalno - przestrzennym – remont obiektów użyteczności publicznej, kompleksowe zagospodarowanie przestrzeni publicznej, budowa elementów małej infrastruktury rekreacyjnej, budowa miejsc stanowiących miejsce rozrywki i integracji dla mieszkańców.

**Mając na względzie powyżej wyznaczone kierunki rozwoju wyznaczono cele rewitalizacji oraz odpowiadające im działania.**

### V.I. Cel główny rewitalizacji

***Podniesienie jakości życia mieszkańców zdegradowanych obszarów Gminy Łodygowice poprzez stworzenie warunków do dalszego rozwoju, ograniczenie problemów społecznych, przestrzennych, gospodarczych, środowiskowych oraz kulturowych.***

**Cele operacyjne i kierunki działań:****Cel operacyjny I - pobudzanie rozwoju gospodarczego oraz wzrost przedsiębiorczości mieszkańców****Kierunki działań :**

- I.1** – stworzenie sprzyjających warunków do powstawania nowych podmiotów gospodarczych zwłaszcza w sektorze usług turystycznych
- I.2** - podniesienie atrakcyjności inwestycyjnej właściwych terenów gminy
- I.3** - zwiększenie aktywności zawodowej mieszkańców obszaru; aktywizacja osób bezrobotnych
- I.4** - optymalne wykorzystanie walorów turystycznych gminy dla wzrostu rozwoju gospodarczego Gminy

**Partnerzy realizacji kierunków:**

1. Gmina Łodygowice
2. Organizacje pozarządowe
3. Przedsiębiorcy

**Cel operacyjny II - podniesienie poziomu bezpieczeństwa mieszkańców, zapobieganie przestępczości, powstawaniu patologii i wykluczeniu społecznemu**

**Kierunki działań :**

**II.1** - odbudowa więzi społecznych i aktywizacja mieszkańców do realizacji w partnerstwach inicjatyw lokalnych

**II.2** – podniesienie poziomu integracji mieszkańców Gminy poprzez propozycje zagospodarowania czasu wolnego, w szczególności z uwzględnieniem młodzieży osób starszych i samotnych

**II.3** – aktywizacja osób niepełnosprawnych

**II.4** - wspieranie oddolnych inicjatyw mieszkańców oraz stworzenie i utrzymanie miejsc aktywności lokalnej na obszarach rewitalizowanych

**II.5** – dostosowanie oferty edukacyjnej na terenie Gminy do potrzeb rynku pracy, w tym także dla osób dorosłych

**Partnerzy realizacji kierunków:**

1. Gmina Łodygowice
2. Jednostki policji
3. Stowarzyszenia na rzecz osób niepełnosprawnych
4. Gminny ośrodek pomocy społecznej
5. Dyrekcja szkół i przedszkoli

**Cel operacyjny III - poszerzenie funkcji turystyczno - kulturalno – społecznych istniejących obszarów i obiektów****Kierunki działań :**

**III.1** – poszerzenie dostępu do usług kulturalnych, sportowych i rekreacyjnych dla obszarów zdegradowanych

**III.2** – modernizacja i rozbudowa infrastruktury służącej działalności kulturalnej oraz poprawa funkcjonowania podmiotów prowadzących działalność tego rodzaju

**III.3** – wyznaczanie, utworzenie i zagospodarowanie nowych obszarów służących poprawie dostępu mieszkańców do usług kulturalnych, sportowych i rekreacyjnych

**Partnerzy realizacji kierunków:**

1. Gmina Łodygowice
2. Dyrektor Gminnego Centrum Kultury, Dyrektor Biblioteki Gminnej
3. Dyrekcja szkół

**Cel operacyjny IV - zapewnienie spójnego ładu przestrzennego i uporządkowanie kluczowych dla rewitalizacji przestrzeni publicznych****Kierunki działań :**

**IV.1** - poprawa stanu technicznego budynków szkół, przedszkoli, placówek kulturalnych

**IV.2** - Budowa miejsc rekreacji dla rodzin z małymi dziećmi;

**IV.3** - Dostosowanie infrastruktury technicznej do potrzeb osób niepełnosprawnych;

**IV.4** - remont obiektów użyteczności publicznej, kompleksowe zagospodarowanie przestrzeni publicznej;

**IV.5** - budowa elementów małej infrastruktury rekreacyjnej, budowa miejsc stanowiących miejsce rozrywki i integracji dla mieszkańców;

**IV.6** - podniesienie walorów wizualnych obszarów rewitalizowanych w Gminie Łodygowicach;

**Partnerzy realizacji kierunków:**

1. Gmina Łodygowice
2. Dyrekcja szkół i placówek kultury
3. Organizacje pozarządowe

## VI. PROJEKTY I PRZEDSIĘWZIĘCIA REWITALIZACYJNE. FINANSOWANIE PROJEKTÓW

Przeprowadzenia procesu diagnostycznego czynników i zjawisk kryzysowych pozwoliło na:

- 1) określenie rodzajów problemów, ich skali oraz grup dotkniętych problemami,
- 2) wyznaczenie obszarów zdegradowanych,
- 3) wyznaczenie obszarów rewitalizacji.

Kolejny etap to identyfikacja działań zaradczych, które finalnie przyniosą efekt w postaci wyprowadzenia z kryzysu społeczności lokalnej.

Działania zaradcze zostały pogrupowane w projekty, których komplementarna realizacja w przyjętym okresie czasu pozwoli na osiągnięcie celów rewitalizacji.

Lokalny program rewitalizacji zakłada realizację:

- projektów miękkich skierowanych do części lub wszystkich mieszkańców obszarów zdegradowanych,
- projektów infrastrukturalnych, które w znaczącym zakresie umożliwią realizację projektów miękkich. Projekty infrastrukturalne realizowane w ścisłym powiązaniu z projektami miękkimi angażują interesariuszy, aby osiągać efekt identyfikacji z wprowadzanymi zmianami infrastrukturalnymi.

Oba rodzaje projektów stanowią także instrumenty do pobudzenia partnerów prywatnych do podjęcia działań na rzecz rewitalizacji.

Operator rewitalizacji zakłada, że środki na realizację poszczególnych projektów w ramach Programu rewitalizacji będą pochodziły z następujących źródeł:

- budżet gminy (środki własne),
- fundusze europejskie, w tym: Europejski Fundusz Rozwoju Regionalnego, Europejski Fundusz Społeczny w ramach: Regionalnego Programu Operacyjnego Województwa Śląskiego na lata 2014-2020,
- programy rządowe i fundusze celowe, min. Narodowy Fundusz Ochrony Środowiska i Gospodarki Wodnej, Wojewódzki Fundusz Ochrony Środowiska i Gospodarki Wodnej.
- fundusze zagraniczne.
- kredyty i pożyczki, leasing, emisja obligacji komunalnych, gwarancje bankowe,
- środki własne partnerów rewitalizacji, inwestorów prywatnych,
- środki organizacji pozarządowych,
- środki własne mieszkańców.

## Lista planowanych, podstawowych projektów i przedsięwzięć rewitalizacyjnych na lata 2015-2020 dla Gminy Łodygowice

### Projekt nr 1

Nazwa projektu	<p><b>Rewitalizacja kompleksu zamkowo-parkowego w Łodygowicach i utworzenie Centrum Aktywności Lokalnej</b></p> 
Podmioty realizujące	Gmina Łodygowice
Lokalizacja (miejsce przeprowadzenia projektu)	Łodygowice
Szacowana wartość	4 500 000 zł
Źródła finansowania	Regionalny Program Operacyjny Województwa Śląskiego 2014-2020: Oś priorytetowa 10. Rewitalizacja oraz infrastruktura społeczna i zdrowotna Budżet gminy
Okres realizacji	2016-2019
Działania w ramach projektu	<ul style="list-style-type: none"> <li>• kompleksowy remont części zabudowań zamkowych wraz z wymianą instalacji,</li> <li>• adaptacja budynku stanowiącego dobudówkę zamku na potrzeby Centrum Aktywności Lokalnej,</li> <li>• zagospodarowanie terenu wokół budynków w sposób umożliwiający wykorzystanie na potrzeby dzieci i młodzieży, zagrożonej patologią.</li> <li>• sporządzenie dokumentacji technicznej, studium wykonalności, zarządzanie projektem, działania promocyjne,</li> <li>• uruchomienie Centrum Aktywności Lokalnej</li> </ul>
Prognozowane rezultaty	<ul style="list-style-type: none"> <li>• poprawa jakości i atrakcyjności przestrzeni,</li> <li>• przywrócenie spójnego ładu przestrzennego,</li> <li>• uporządkowanie ważnej dla gminy przestrzeni historycznej,</li> <li>• przywrócenie stworzenia społecznie i wizualnie atrakcyjnego środowiska o silnej tożsamości miejsca,</li> <li>• zwiększenie potencjału społecznego gminy,</li> <li>• rozwój nowych funkcji zdegradowanych obszarów,</li> <li>• wzrost ekonomicznej i społecznej aktywności otoczenia,</li> <li>• tworzenie przyjaznego środowiska dla rozwoju mikro przedsiębiorczości,</li> <li>• ożywienie gospodarcze i odwrócenie negatywnych tendencji społecznych – w tym zahamowanie rozwoju patologii,</li> <li>• poprawy stanu bezpieczeństwa w centrum miejscowości,</li> <li>• przeciwdziałanie zjawisku wykluczenia społecznego,</li> <li>• podniesienia kwalifikacji mieszkańców terenów zagrożonych wykluczeniem społecznym,</li> </ul>
Zgodność z celami LPR	<p>Cel operacyjny I - pobudzenie rozwoju gospodarczego oraz wzrost przedsiębiorczości mieszkańców;</p> <p>Cel operacyjny II - podniesienie poziomu bezpieczeństwa mieszkańców, zapobieganie przestępczości, powstawaniu patologii i wykluczeniu społecznemu;</p> <p>Cel operacyjny IV - zapewnienie spójnego ładu przestrzennego i uporządkowanie kluczowych dla rewitalizacji przestrzeni publicznych</p>
Sposób oceny i zmierzenia rezultatów projektu	<ul style="list-style-type: none"> <li>• liczba obiektów infrastruktury zlokalizowanych na rewitalizowanych obszarach - 1 szt.</li> <li>• liczba powstałych miejsc aktywizacji społecznej i gospodarczej – 1szt.</li> <li>• powierzchnia zrewitalizowana 0,1 ha</li> </ul> <p>Sposób oceny: protokoły odbioru/ sprawozdania</p>
Komplementarność projektu	<p><i>Wzrost atrakcyjności Łodygowic poprzez zagospodarowanie zabytkowego parku</i></p> <p><i>Aktywizacja i integracja społeczności lokalnej w gminie Łodygowice w ramach Centrum Aktywności Lokalnej</i></p> <p><i>Przez dobre umiejętności do dobrej pracy</i></p> <p><i>Program integracji społecznej i zawodowej osób zagrożonych wykluczeniem społecznym</i></p> <p><i>Reintegracja zawodowa bezrobotnych i osób poszukujących pracy</i></p>

## Projekt nr 2

Nazwa projektu	<p><b>Wzrost atrakcyjności Łodygowic poprzez zagospodarowanie zabytkowego parku</b></p> 
Podmioty realizujące	Gmina Łodygowice
Lokalizacja (miejsce przeprowadzenia projektu)	Łodygowice
Szacowana wartość	2 200 000 zł
Źródła finansowania	Program Rozwoju Obszarów Wiejskich na lata 2014-2020. Regionalny Program Operacyjny Województwa Śląskiego 2014-2020 Budżet gminy
Okres realizacji	2016-2020
Działania w ramach projektu	<ul style="list-style-type: none"> <li>• rewitalizacja parku wokół zamku wraz z wykonaniem ciągów komunikacyjnych i ogrodzenia</li> <li>• sporządzenie dokumentacji technicznej, studium wykonalności, zarządzanie projektem, działania promocyjne,</li> </ul>
Prognozowane rezultaty	<ul style="list-style-type: none"> <li>• poprawa jakości i atrakcyjności przestrzeni,</li> <li>• przywrócenie spójnego ładu przestrzennego,</li> <li>• uporządkowanie ważnej dla gminy przestrzeni historycznej,</li> <li>• przywrócenie stworzenia społecznie i wizualnie atrakcyjnego środowiska o silnej tożsamości miejsca,</li> <li>• zwiększenie potencjału społecznego gminy,</li> <li>• rozwój nowych funkcji zdegradowanych obszarów,</li> <li>• wzrost ekonomicznej i społecznej aktywności otoczenia,</li> </ul>
Zgodność z celami LPR	Cel operacyjny IV - zapewnienie spójnego ładu przestrzennego i uporządkowanie kluczowych dla rewitalizacji przestrzeni publicznych
Sposób oceny i zmierzenia rezultatów projektu	<ul style="list-style-type: none"> <li>• powierzchnia rewitalizowana 4,8 ha</li> </ul> Sposób oceny: protokoły odbioru/ sprawozdania
Komplementarność projektu	<i>Rewitalizacja kompleksu zamkowo-parkowego w Łodygowicach i utworzenie Centrum Aktywności Lokalnej</i> <i>Aktywizacja i integracja społeczności lokalnej w gminie Łodygowice w ramach Centrum Aktywności Lokalnej</i>



## Projekt nr 3

Nazwa projektu	<b>Przez dobre umiejętności do dobrej pracy</b>
Podmioty realizujące	Gmina Łodygowice, <ul style="list-style-type: none"> <li>• Gminny Ośrodek Pomocy Społecznej,</li> <li>• organizacje pozarządowe</li> <li>• szkoły</li> </ul>
Lokalizacja (miejsce przeprowadzenia projektu)	Łodygowice Beneficjenci- Łodygowice, Pietrzykowice, Bierna, Zarzecze.
Szacowana wartość	1 500 000 zł
Źródła finansowania	Regionalny Program Operacyjny Województwa Śląskiego 2014-2020 Budżet gminy
Okres realizacji	2019-2020
Działania w ramach projektu	<ul style="list-style-type: none"> <li>• współpraca z przedsiębiorcami rozpoznanie potrzeb rynku pracy,</li> <li>• zapewnienia uczestnikom przygotowania zawodowego,</li> <li>• wyłonienie kandydatów do projektu przez psychologa na podstawie rozmowy kwalifikacyjnej i ankiety</li> <li>• szkolenia psychologiczne, zawodowe, komputerowe oraz języka angielskiego lub niemieckiego</li> <li>• odbycie przygotowania zawodowego</li> <li>• przyznanie beneficjentom dodatku szkoleniowego,</li> <li>• warsztaty psychologiczne</li> <li>• szkolenia zawodowe i przygotowanie zawodowe w miejscu pracy.</li> </ul>
Prognozowane rezultaty	<ul style="list-style-type: none"> <li>• aktywizacja zawodowa osób, do których skierowany jest projekt,</li> <li>• podwyższenie umiejętności zawodowych oraz interpersonalnych osób objętych projektem.</li> </ul>
Zgodność z celami LPR	<p>Cel operacyjny I - pobudzenie rozwoju gospodarczego oraz wzrost przedsiębiorczości mieszkańców;</p> <p>Cel operacyjny II - podniesienie poziomu bezpieczeństwa mieszkańców, zapobieganie przestępczości, powstawaniu patologii i wykluczeniu społecznemu;</p> <p>Cel operacyjny III - poszerzenie funkcji turystyczno - kulturalno – społecznych istniejących obszarów i obiektów</p>
Sposób oceny i zmierzenia rezultatów projektu	- liczba uczestników projektu – 50 osób Sposób oceny: protokoły odbioru/ sprawozdania/listy obecności.
Komplementarność projektu	<i>Rewitalizacja kompleksu zamkowo-parkowego w Łodygowicach i utworzenie Centrum Aktywności Lokalnej Młodzi, aktywni, atrakcyjni zawodowo – wreszcie potrzebni Program integracji społecznej i zawodowej osób zagrożonych wykluczeniem społecznym Reintegracja zawodowa bezrobotnych i osób poszukujących pracy</i>

## Projekt nr 4

Nazwa projektu	<b>Aktywizacja i integracja społeczności lokalnej w gminie Łodygowice w ramach Centrum Aktywności Lokalnej</b>
Podmioty realizujące	Gmina Łodygowice Gminny Ośrodek Pomocy Społecznej
Lokalizacja (miejsce przeprowadzenia projektu)	Łodygowice Beneficjenci- Łodygowice, Pietrzykowice, Bierna, Zarzecze.
Szacowana wartość	1 693 000 zł
Źródła finansowania	Regionalny Program Operacyjny Województwa Śląskiego 2014-2020: Oś priorytetowa 9. Włączenie społeczne. Budżet gminy
Okres realizacji	2018- 2020
Działania w ramach projektu	<ul style="list-style-type: none"> <li>• organizacja zajęć i warsztatów dla osób starszych oraz niepełnosprawnych, którzy są w stanie samodzielnie się poruszać;</li> <li>• utworzenie świetlicy środowiskowej dla dzieci i młodzieży z rodzin wielodzietnych, rozbitych, patologicznych i zagrożonych wykluczeniem oferującej zajęcia sportowe, edukacyjne i artystyczne;</li> <li>• poradnictwo specjalistyczne (prawne, psychologiczne, socjalne, pedagogiczne)</li> <li>• zatrudnienia tzw. opiekunów społecznych świadczących pomoc osobom starszym i obłożnie chorym oraz niepełnosprawnym, a także rodzinom opiekującym się takimi osobami;</li> </ul>
Prognozowane rezultaty	<ul style="list-style-type: none"> <li>• poprawa jakości i atrakcyjności przestrzeni</li> <li>• zwiększenie potencjału społecznego gminy</li> <li>• wzrost ekonomicznej i społecznej aktywności otoczenia</li> <li>• zwalczania patologii społecznej</li> <li>• przeciwdziałanie zjawisku wykluczenia społecznego</li> <li>• podniesienia kwalifikacji mieszkańców terenów zagrożonych wykluczeniem społecznym</li> </ul>
Zgodność z celami LPR	<p>Cel operacyjny I - pobudzenie rozwoju gospodarczego oraz wzrost przedsiębiorczości mieszkańców;</p> <p>Cel operacyjny II - podniesienie poziomu bezpieczeństwa mieszkańców, zapobieganie przestępczości, powstawaniu patologii i wykluczeniu społecznemu;</p> <p>Cel operacyjny III - poszerzenie funkcji turystyczno - kulturalno – społecznych istniejących obszarów i obiektów</p>
Sposób oceny i zmierzenia rezultatów projektu	<ul style="list-style-type: none"> <li>• liczba wspartych w programie miejsc świadczenia usług społecznych istniejących po zakończeniu projektu - 1 szt.</li> <li>• liczba wspartych w programie miejsc świadczenia usług zdrowotnych istniejących po zakończeniu projektu - 1 szt.</li> </ul> <p>Sposób oceny: protokoły odbioru/ sprawozdania/listy obecności.</p>
Komplementarność projektu	<p><i>Rewitalizacja kompleksu zamkowo-parkowego w Łodygowicach i utworzenie Centrum Aktywności Lokalnej</i></p> <p><i>Młodzi, aktywni, atrakcyjni zawodowo – wreszcie potrzebni</i></p> <p><i>Program integracji społecznej i zawodowej osób zagrożonych wykluczeniem społecznym</i></p> <p><i>Reintegracja zawodowa bezrobotnych i osób poszukujących pracy</i></p>

## Projekt nr 5

Nazwa projektu	<b>Znajdź Swoją pasję!</b>
Podmioty realizujące	Gmina Łodygowice, Gminny Ośrodek Pomocy Społecznej,
Lokalizacja (miejsce przeprowadzenia projektu)	Łodygowice Beneficjenci- Łodygowice, Pietrzykowice, Bierna, Zarzecze.
Szacowana wartość	4 000 000 zł
Źródła finansowania	Regionalny Program Operacyjny Województwa Śląskiego 2014-2020: Programy Ministra Rodziny, Pracy i Polityki Społecznej Programy Ministra Kultury Budżet gminy
Okres realizacji	2019- 2022
Działania w ramach projektu	<ul style="list-style-type: none"> <li>• innowacyjne zajęcia edukacyjno-kulturalne dla seniorów,</li> <li>• kurs obsługi komputera i internetu,</li> <li>• zajęcia artystyczne,</li> <li>• spotkania z lekarzem geriatrą,</li> <li>• spotkanie z przedstawicielem bankowym (e-bankowość);</li> <li>• zajęcia z psychologiem</li> <li>• poznajemy naszą Gminę;</li> <li>• wycieczki integracyjne do turystycznych miast południowej Polski;</li> <li>• spotkania z książką</li> <li>• wspólne zajęcia z młodzieżą i dziećmi</li> <li>• zajęcia rehabilitacyjno-sportowe</li> </ul>
Prognozowane rezultaty	<ul style="list-style-type: none"> <li>• aktywizacja osób starszych oraz pomoc w dostawianiu się do wymogów współczesnego życia.</li> <li>• wsparcie w adaptacji do nowej sytuacji życiowej jaka jest renta/emerytura, jak również uniezależnienie się od konieczności opieki osób trzecich.</li> </ul>
Zgodność z celami LPR	<p>Cel operacyjny I - pobudzenie rozwoju gospodarczego oraz wzrost przedsiębiorczości mieszkańców;</p> <p>Cel operacyjny II - podniesienie poziomu bezpieczeństwa mieszkańców, zapobieganie przestępczości, powstawaniu patologii i wykluczeniu społecznemu;</p> <p>Cel operacyjny III - poszerzenie funkcji turystyczno - kulturalno – społecznych istniejących obszarów i obiektów</p>
Sposób oceny i zmierzenia rezultatów projektu	- liczba uczestników projektu – 150 osób Sposób oceny: protokoły odbioru/ sprawozdania/listy obecności.
Komplementarność projektu	<i>Rewitalizacja kompleksu zamkowo-parkowego w Łodygowicach i utworzenie Centrum Aktywności Lokalnej</i> <i>Młodzi, aktywni, atrakcyjni zawodowo – wreszcie potrzebni</i> <i>Program integracji społecznej i zawodowej osób zagrożonych wykluczeniem społecznym</i> <i>Reintegracja zawodowa bezrobotnych i osób poszukujących pracy</i>

## Projekt nr 6

Nazwa projektu	<b>Program integracji społecznej i zawodowej osób zagrożonych wykluczeniem społecznym</b>
Podmioty realizujące	Gmina Łodygowice, Gminny Ośrodek Pomocy Społecznej,
Lokalizacja (miejsce przeprowadzenia projektu)	Łodygowice Beneficjenci- Łodygowice, Pietrzykowice, Bierna, Zarzecze.
Szacowana wartość	500 000 zł
Źródła finansowania	Regionalny Program Operacyjny Województwa Śląskiego 2014-2020: Programy Ministra Pracy i Polityki Społecznej Budżet gminy
Okres realizacji	2019
Działania w ramach projektu	<ul style="list-style-type: none"> <li>• grupowe formy pracy w oparciu o techniki aktywizujące (warsztaty aktywnego poszukiwania pracy, treningi umiejętności psychospołecznych, grupy wsparcia, szkolenia zawodowe)</li> <li>• indywidualne formy pracy (poradnictwo psychologiczne, prawne, informacja zawodowa, wolontariat).</li> </ul>
Prognozowane rezultaty	<ul style="list-style-type: none"> <li>• integracja społeczna i zawodowa osób zagrożonych wykluczeniem społecznym.</li> </ul>
Zgodność z celami LPR	<p>Cel operacyjny I - pobudzenie rozwoju gospodarczego oraz wzrost przedsiębiorczości mieszkańców;</p> <p>Cel operacyjny II - podniesienie poziomu bezpieczeństwa mieszkańców, zapobieganie przestępczości, powstawaniu patologii i wykluczeniu społecznemu;</p> <p>Cel operacyjny III - poszerzenie funkcji turystyczno - kulturalno – społecznych istniejących obszarów i obiektów</p>
Sposób oceny i zmierzenia rezultatów projektu	- liczba uczestników projektu – 30 osób Sposób oceny: protokoły odbioru/ sprawozdania/listy obecności.
Komplementarność projektu	<i>Rewitalizacja kompleksu zamkowo-parkowego w Łodygowicach i utworzenie Centrum Aktywności Lokalnej Młodzi, aktywni, atrakcyjni zawodowo – wreszcie potrzebni Znajdź swoją pasję Reintegracja zawodowa bezrobotnych i osób poszukujących pracy</i>

## Projekt nr 7

Nazwa projektu	<b>Młodzi, aktywni, atrakcyjni zawodowo – wreszcie potrzebni</b>
Podmioty realizujące	Gmina Łodygowice, Gminny Ośrodek Pomocy Społecznej,
Lokalizacja (miejsce przeprowadzenia projektu)	Łodygowice Beneficjenci- Łodygowice, Pietrzykowice, Bierna, Zarzeczce.
Szacowana wartość	1 000 000 zł
Źródła finansowania	Regionalny Program Operacyjny Województwa Śląskiego 2014-2020: Programy Ministra Pracy i Polityki Społecznej Budżet gminy
Okres realizacji	2019-2020
Działania w ramach projektu	<ul style="list-style-type: none"> <li>• staże,</li> <li>• szkolenia,</li> <li>• treningi,</li> <li>• kursy doskonalące.</li> </ul>
Prognozowane rezultaty	<ul style="list-style-type: none"> <li>• reintegracja społeczna i zawodowa ludzi młodych podniesienie samooceny, kwalifikacji i aktywności w poszukiwaniu pracy</li> </ul>
Zgodność z celami LPR	<p>Cel operacyjny I - pobudzanie rozwoju gospodarczego oraz wzrost przedsiębiorczości mieszkańców;</p> <p>Cel operacyjny II - podniesienie poziomu bezpieczeństwa mieszkańców, zapobieganie przestępczości, powstawaniu patologii i wykluczeniu społecznemu;</p> <p>Cel operacyjny III - poszerzenie funkcji turystyczno - kulturalno – społecznych istniejących obszarów i obiektów</p>
Sposób oceny i zmierzenia rezultatów projektu	- liczba uczestników projektu – 30 osób Sposób oceny: protokoły odbioru/ sprawozdania/listy obecności.
Komplementarność projektu	<i>Rewitalizacja kompleksu zamkowo-parkowego w Łodygowicach i utworzenie Centrum Aktywności Lokalnej</i> <i>Program integracji społecznej i zawodowej osób zagrożonych wykluczeniem społecznym</i> <i>Reintegracja zawodowa bezrobotnych i osób poszukujących pracy</i>

## Projekt nr 8

Nazwa projektu	<b>Reintegracja zawodowa bezrobotnych i osób poszukujących pracy</b>
Podmioty realizujące	Gmina Łodygowice, Gminny Ośrodek Pomocy Społecznej,
Lokalizacja (miejsce przeprowadzenia projektu)	Łodygowice Beneficjenci- Łodygowice, Pietrzykowice, Bierna, Zarzecze.
Szacowana wartość	300 000 zł
Źródła finansowania	Regionalny Program Operacyjny Województwa Śląskiego 2014-2020: Programy Ministra Rodziny, Pracy i Polityki Społecznej Budżet gminy
Okres realizacji	2019
Działania w ramach projektu	<ul style="list-style-type: none"> <li>• trening interpersonalny z udziałem psychologów i doradców zawodowych mający na celu przełamanie barier psychologicznych wynikających z długotrwałej nieobecności na rynku pracy.</li> <li>• wyznaczenie indywidualnej ścieżki zawodowej (w postaci indywidualnych planów działania) a w konsekwencji dobór odpowiedniego szkolenia zawodowego,</li> <li>• organizowanie opieki nad dziećmi lub innymi osobami zależnymi co umożliwi uczestnictwo w powyższym projekcie.</li> </ul>
Prognozowane rezultaty	<ul style="list-style-type: none"> <li>• udzielenie wsparcia kobietom na rynku pracy, prowadzące do podniesienia ich statusu zawodowego i społecznego poprzez aktywizacja zawodowa i osobista</li> <li>• podniesienie kwalifikacji zawodowych a tym samym zwiększenie szans na uzyskanie zatrudnienia</li> </ul>
Zgodność z celami LPR	<p>Cel operacyjny I - pobudzenie rozwoju gospodarczego oraz wzrost przedsiębiorczości mieszkańców;</p> <p>Cel operacyjny II - podniesienie poziomu bezpieczeństwa mieszkańców, zapobieganie przestępczości, powstawaniu patologii i wykluczeniu społecznemu;</p> <p>Cel operacyjny III - poszerzenie funkcji turystyczno - kulturalno – społecznych istniejących obszarów i obiektów</p>
Sposób oceny i zmierzenia rezultatów projektu	- liczba uczestników projektu – 20 osób Sposób oceny: protokoły odbioru/ sprawozdania/listy obecności.
Komplementarność projektu	<i>Rewitalizacja kompleksu zamkowo-parkowego w Łodygowicach i utworzenie Centrum Aktywności Lokalnej Program integracji społecznej i zawodowej osób zagrożonych wykluczeniem społecznym Znajdź swoją pasję</i>

## **VII. MECHANIZMY WŁĄCZENIA MIESZKAŃCÓW, PRZEDSIĘBIORCÓW I INNYCH PODMIOTÓW ORAZ GRUP AKTYWNYCH NA TERENIE GMINY W PROCES REWITALIZACJI**

Prowadzenie procesu rewitalizacji będzie realizowane w sposób jawny i przejrzysty, z zapewnieniem aktywnego udziału interesariuszy na każdym etapie (partycypacja społeczna), oraz w sposób zapobiegający wykluczeniu mieszkańców obszaru rewitalizacji z możliwości korzystania z pozytywnych efektów procesu rewitalizacji.

Zarządzającym Programem w imieniu Gminy Łodygowice będzie Wójt Gminy przy pomocy Komitetu Rewitalizacji.

Komitet Rewitalizacji stanowi forum współpracy i dialogu interesariuszy z organami gminy w sprawach dotyczących przygotowania, prowadzenia i oceny rewitalizacji oraz pełni funkcję opiniodawczo-doradczą wójta.

Zasady wyznaczania składu oraz zasady działania Komitetu Rewitalizacji ustala uchwała Rady Gminy przy uwzględnieniu funkcji Komitetu, oraz zapewnieniu wyłaniania przez interesariuszy ich przedstawicieli.

Partnerami Gminy Łodygowice w procesie rewitalizacji są podmioty: prywatne, zarówno nastawione na zysk, jak i *non-profit*, organizacje pozarządowe, dyrektorzy i kierownicy gminnych jednostek organizacyjnych. Partnerzy będą podejmować przedsięwzięcia, których elementem jest poprawa stanu na obszarach zdegradowanych: w tym modernizacja obiektu, wyposażenie w infrastrukturę techniczną, remonty, jak również działania w zakresie: aktywizacji społecznej i gospodarczej mieszkańców, przeciwdziałanie patologiom społecznym, promocja kultury.

Wdrażanie projektów rewitalizacyjnych na zdegradowanym obszarze Gminy Łodygowice będzie realizowane na zasadzie współpracy pomiędzy sektorem społecznym, gospodarczym i publicznym. Realizacja założeń Lokalnego Programu Rewitalizacji będzie skuteczna dzięki szerokiej partycypacji społecznej.

Podmioty i instytucje prywatne będą uczestniczyć w rozwiązywaniu problemów na zdegradowanych terenach, na zasadzie dobrowolności, będą współdziałały z gminą przy wykonywaniu zadań, będą posiadały prawo udziału w obradach Komitetu Rewitalizacji

Gmina i instytucje realizujące działania/projekty zachowują niezależność względem siebie i będą w stosunku do siebie równorzędnymi partnerami.

Konsultacje społeczne będą prowadzone z przedstawicielami:

- 1) organizacji pozarządowych,
- 2) gminnych jednostek organizacyjnych,
- 3) instytucji kultury,
- 4) instytucji oświatowych,
- 5) instytucji ochrony zdrowia,
- 6) parafii,
- 7) podmiotów gospodarczych.

Zapewniając realizację zasady partycypacji społecznej Wójt Gminy będzie:

- 1) informował mieszkańców oraz partnerów o wszystkich istotnych dla nich aspektach procesu rewitalizacji, każdorazowo kierując otwarte zaproszenie do współpracy wszystkich zainteresowanych,
- 2) konsultował planowane działania tj. opracowanie koncepcji, akceptowanie rozwiązań i realizowanie projektów rewitalizacji. Podstawowym narzędziem będzie ankietowy system badań oraz oceny realizacji proponowanych działań,

W ramach powyższych zobowiązań, a także w celu promocji programu rewitalizacji związanych z podejmowane będą w szczególności takie działania jak:

- 1) umieszczenie na stronie internetowej Gminy informacji o postępach we wdrażaniu LRP,
- 2) umieszczanie informacji na tablicach ogłoszeń w miejscach publicznie dostępnych.
- 3) bieżące informowanie przez wójta Rady Gminy oraz przedstawicieli sołectw na terenie gminy o działaniach rewitalizacyjnych,
- 4) publikowanie informacji w mediach społecznościowych typu facebook,
- 5) organizacja spotkań bezpośrednich z potencjalnymi partnerami społeczno-gospodarczymi,
- 6) umieszczenie tablic reklamowych w miejscach realizacji inwestycji infrastrukturalnych, informujących o zakresie realizowanych projektów,
- 7) publikacje w prasie, informacje w radiu i telewizji.
- 8) prowadzenie akcji mailingowej w oparciu o istniejącą bazę teleadresową Urzędu Gminy.

W celu zaangażowania w planowanie i realizację jak największej grupy mieszkańców reprezentujący sektor biznesu, samorządu i organizacji pozarządowych: fundacji, stowarzyszeń, spółdzielni socjalnych, zakładów aktywności zawodowej, zakłada się ustalenie stałego systemu komunikacji Komitetu Rewitalizacji z mieszkańcami oraz w/w podmiotami.



## VIII. SYSTEM MONITOROWANIA I OCENY GMINNEGO PROGRAMU REWITALIZACJI

Proces monitorowania programu rewitalizacji będzie obejmował zbieranie danych, obrazujących tempo i jakość wdrażania poszczególnych projektów.

Monitoring będzie przeprowadzany w dwóch zakresach: rzeczowym i finansowym.

Pierwszy będzie obrazem postępu w osiągnięciu celów oraz będzie stanowił kontrolę realizacji założeń.

Drugi natomiast ocenił będzie racjonalność i wysokość wydatków finansowych na realizację poszczególnych działań.

Wójt gminy będzie dokonywał oceny aktualności i stopnia realizacji LPR co najmniej raz na trzy lata. Z w/w oceny sporządzany będzie raport, który każdorazowo będzie podany do wiadomości mieszkańców.

Proces oceny programu rewitalizacji pozwoli na udzielenie odpowiedzi na następujące pytania:

1. Które zadania za badany okres zostały zrealizowane zgodnie z harmonogramem?
2. Które zadania za badany rok nie zostały zrealizowane, wraz z podaniem przyczyn opóźnienia realizacji bądź przyczynami nie rozpoczęcia realizacji?
3. Czy istnieją nowe zadania do umieszczenia w programie rewitalizacji?
4. Czy są ewentualne zmiany w realizacji zadań przewidzianych do realizacji w późniejszym okresie?

Ocena realizacji i Program powinny być prowadzone w sposób ciągły, co jest ważne przy wdrażaniu kolejnych założeń. Przerwanie procesu monitorowania jest stanem niebezpiecznym.

Procedura aktualizacji Lokalnego Programu Rewitalizacji przewiduje następujące działania:

- 1) Komitet Rewitalizacji zbiera do końca września każdego roku propozycje nowych zadań przewidzianych do realizacji,
- 2) propozycje nowych zadań mogą składać przedstawiciele sektorów samorządowego, pozarządowego oraz biznesu,
- 3) lista nowych działań w zakresie rewitalizacji, zaopiniowana i zaakceptowana przez Komitet Rewitalizacji przedkładana jest Wójtowi Gminy, celem poddania pod obrady Rady Gminy.

## IX. SYSTEM REALIZACJI PROGRAMU REWITALIZACJI I KOMPLEMENTARNOŚĆ

Większość zadań objętych Lokalnym Programem Rewitalizacji będzie podejmowane przez jednostkę samorządu terytorialnego – Gminę Łodygowice. Gmina posiada wystarczający potencjał instytucjonalny (m.in. doświadczenie w realizacji przedsięwzięć współfinansowanych ze środków europejskich) zdolność do zarządzania strategicznego skomplikowanymi przedsięwzięciami wymagającymi udziału podmiotów z 3 sektorów: samorządowego, pozarządowego, gospodarczego) umożliwiającą efektywną implementację Lokalnego Programu Rewitalizacji. Przy realizacji poszczególnych projektów wymagany będzie udział wszystkich partnerów.

Właściwe wdrażanie programu rewitalizacji wymaga skumulowania działań wszystkich jednostek zaangażowanych w jego wdrożenie i realizację.

Głównym podmiotem odpowiedzialnym za realizację zapisów dokumentu jest Gmina Łodygowice, a w ramach Urzędu Gminy osoby wyznaczone przez Wójta Gminy.

- 1) Podjęcie uchwały przez Radę Gminy w sprawie przyjęcia Lokalnego Programu Rewitalizacji,
- 2) Sukcesywne opracowywanie dokumentacji technicznej i projektowej dla projektów, które mają być realizowane w ramach,
- 3) Monitoring możliwości aplikowania o środki zewnętrzne na realizację poszczególnych projektów rewitalizacyjnych
- 4) Realizacja poszczególnych projektów rewitalizacyjnych,
- 5) Rozliczenie projektów,
- 6) Uzupełnianie i aktualizacja LPR,
- 7) Promocja działań realizowanych w ramach LPR.

Każdy etap wdrażania Programu rewitalizacji oparty będzie na współpracy ze wszystkimi grupami interesariuszy, w tym w szczególności z mieszkańcami obszarów rewitalizacji, użytkownikami tych obszarów, przedsiębiorcami i organizacjami pozarządowymi.

### **Mechanizmy zapewnienia komplementarności.**

Programowane działania uwzględniają konieczność zapewnienia komplementarności między poszczególnymi projektami rewitalizacyjnymi oraz pomiędzy działaniami różnych podmiotów

i funduszy w obszarze objętym programem rewitalizacji. W programie uwzględniono następujące aspekty:

#### 1. Komplementarność przestrzenna.

- Podczas tworzenia programu rewitalizacji uwzględnione zostały wzajemne powiązania pomiędzy projektami realizowanymi tak na obszarze rewitalizacji, jak i znajdujące się poza nim ale oddziałujące na obszar rewitalizacji. Aspekt ten będzie także brany pod uwagę przy realizacji programu.
- Program rewitalizacji będzie efektywnie oddziaływał na cały dotknięty kryzysem obszar. Poszczególne projekty rewitalizacyjne wzajemnie dopełniają się przestrzennie i zachodzi pomiędzy nimi efekt synergii. Projekty realizowane w ramach programu będą łagodzić lub eliminować problemy występujące na obszarze kryzysowym.
- Prowadzone działania, dzięki temu, że ukierunkowane są na poprawę poziomu życia wszystkich mieszkańców i eliminację problemów w skali szerszej niż same obszary rewitalizacji, nie będą prowadziły do przenoszenia problemów na inne obszary. Zakładana integracja społeczna oznacza, że projektowane działania nie będą skutkowały takimi niepożądanymi działaniami jak segregacja społeczna czy wykluczenie.
- Na wszystkich etapach realizacji programu uczestnicy procesu zobowiązani będą do ciągłej analizy następstw decyzji przestrzennych w skali całej gminy i jej otoczenia dla zapewnienia skuteczności programu.

#### 2. Komplementarność problemowa.

- Programowane projekty dopełniają się tematycznie, dzięki czemu program rewitalizacji będzie oddziaływał na obszar zdegradowany we wszystkich niezbędnych aspektach (społecznym, gospodarczym, przestrzennofunkcjonalnym, technicznym, środowiskowym).
- Program oparty jest na kompleksowym podejściu do problemów występujących na zdegradowanych obszarach i koncepcji ich rozwiązania.
- Wskaźniki ustalone na podstawie pogłębionej analizy zjawisk kryzysowych będą poddawane systematycznej analizie, celem weryfikacji postępu w zakresie zakładanych w programie celów.
- Działania rewitalizacyjne są ściśle powiązane z celami strategicznymi Gminy.

### 3. Komplementarność proceduralno-instytucjonalna

- System zarządzania programem rewitalizacji Gminy pozwoli na efektywne współdziałanie na jego rzecz różnych instytucji oraz wzajemne uzupełnianie się i spójność procedur.

### 4. Komplementarność międzyokresowa.

### 5. Komplementarność finansowa.

- Projekty rewitalizacyjne zawarte w programie rewitalizacji uwzględniają konieczność uzupełniania i łączenia wsparcia ze EFRR, EFS i FS z wykluczeniem ryzyka podwójnego dofinansowania.
- Program zakłada możliwość łączenia prywatnych i publicznych źródeł finansowania.

## **X. PROGRAM REWITALIZACJI A INNE AKTY OBOWIĄZUJĄCE W GMINIE**

Wprowadzenie programu rewitalizacji nie wymaga dokonywania zmian:

- w uchwałach o których mowa w art. 21 ust. 1 ustawy z dnia 21 czerwca 2001 r. o ochronie praw lokatorów, mieszkaniowym zasobie gminy i o zmianie Kodeksu cywilnego,
- w uchwale, o której mowa w art. 7 ust. 3 ustawy o rewitalizacji,
- w studium uwarunkowań i kierunków zagospodarowania przestrzennego Gminy,
- planie zagospodarowania przestrzennego Gminy.

Na obszarze rewitalizacji nie zostanie ustanowiona Specjalna Strefa Rewitalizacji.

Podstawowe kierunki zmian funkcjonalno-przestrzennych zawiera załącznik graficzny stanowiący załącznik nr 2 do niniejszego programu.